

設計数量総括表

設計書名：数量計算書（赤碕駅南地区）

工 種	種 別	細 別	規 格	単位	数 量	摘 要
道路土工				式	1	
	掘削工			式	1	
		掘削	土砂	m3	20	
	路床盛土工			式	1	
		路床盛土	購入土、B<2.5m	m3	6	
	残土処理工			式	1	
		土砂等運搬	土砂	m3	65	
		残土等処分		m3	65	
排水構造物工				式	1	
	作業土工			式	1	
		床掘り	土砂	m3	40	
		埋戻し	購入土	m3	30	
		基面整正		m2	26	
	側溝工			式	1	
		プレキャストU型側溝	PU5-300A(既設再利用)	m	4	
		1号縦断用自由勾配側溝	B300	m	17	
		2号縦断用自由勾配側溝	B300	m	14	

設計数量総括表

設計書名：数量計算書（赤碕駅南地区）

工 種	種 別	細 別	規 格	単位	数 量	摘 要
	管渠工			式	1	
		重圧管	D400	m	2	
	集水桝・マンホール工			式	1	
		1号現場打ち集水桝	B500-L500-H800	箇所	1	
		2号現場打ち集水桝	B600-L800-H1100	箇所	1	
		3号現場打ち集水桝	B600-L600-H1050	箇所	1	
舗装工				式	1	
	アスファルト舗装工			式	1	
		下層路盤(車道・路肩部)	再生クラッシャーランRcc-40, t=20cm	m2	22	
		上層路盤(車道・路肩部)	粒度調整砕石M-40, t=15cm	m2	22	
		表層(車道・路肩部)	再生密粒度アスコン, t=5cm, b<1.4m	m2	22	
		路盤(管理道)	再生クラッシャーランRC-30, t=10cm	m2	13	
		表層(管理道)	再生密粒度アスコン, t=3cm, b<1.4m	m2	13	
区画線工				式	1	
	区画線工			式	1	
		ペイント式区画線	白色, 実線, W=15cm	m	18	
復旧工				式	1	

設計数量総括表

設計書名：数量計算書（赤碕駅南地区）

工 種	種 別	細 別	規 格	単位	数 量	摘 要
	復旧工			式	1	
		転落防止柵	土中用, 既設再利用	m	2	
		路肩保護コンクリート	$\sigma_{ck}=18\text{N/mm}^2$, $t=7\text{cm}$	m	2	
構造物撤去工				式	1	
	防護柵撤去工			式	1	
		防護柵(横断・転落防止柵)撤去	既設再利用	m	2	
	構造物取壊し工			式	1	
		コンクリート構造物取壊し	無筋構造物, 機械施工	m ³	0.1	
		コンクリート構造物取壊し	鉄筋構造物, 機械施工	m ³	2	
		舗装版切断	アスファルト舗装版, $t=15\text{cm}$ 以下	m	36	
		舗装版破碎	アスファルト舗装版, $t=5\text{cm}$	m ²	22	
		舗装版破碎	アスファルト舗装版, $t=3\text{cm}$	m ²	21	
	排水構造物撤去工			式	1	
		U型側溝撤去	PU5-300A, 再利用撤去	m	4	
		蓋版撤去	40kg/枚以下	枚	36	
		グレーチング蓋撤去	40kg/枚以下	枚	4	
	運搬処理工			式	1	

設計数量総括表

設計書名：数量計算書（赤碕駅南地区）

[illegible]

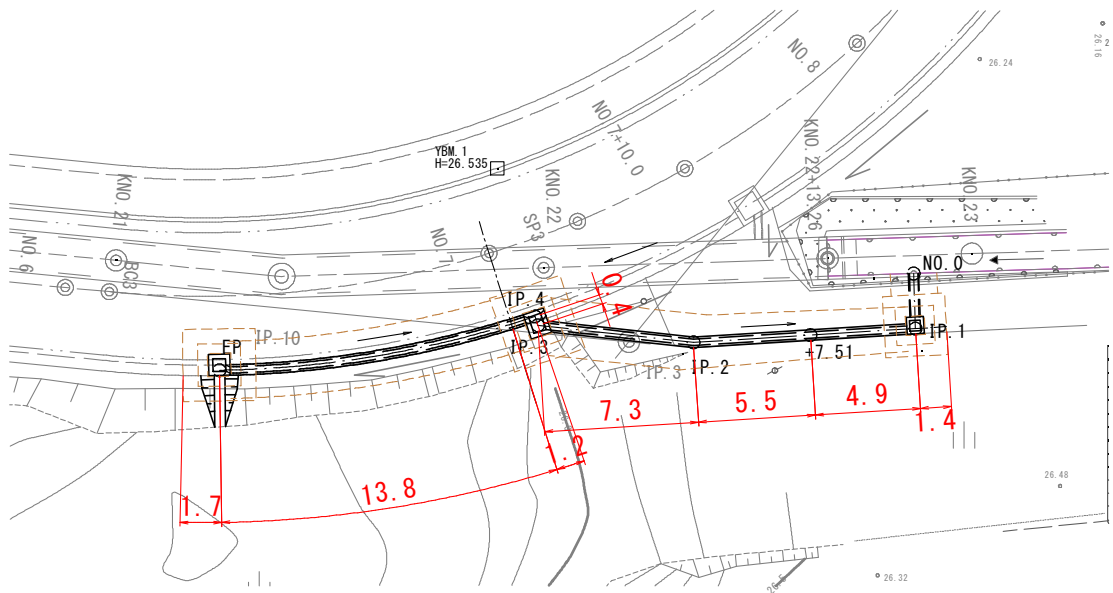
道路土工

道路土工計算書

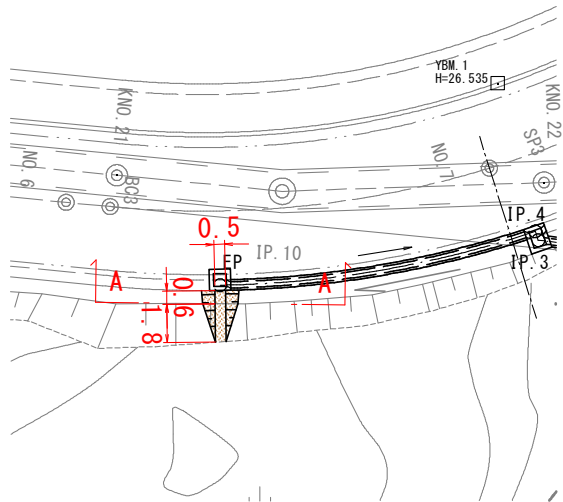
名 称：道路土工

図

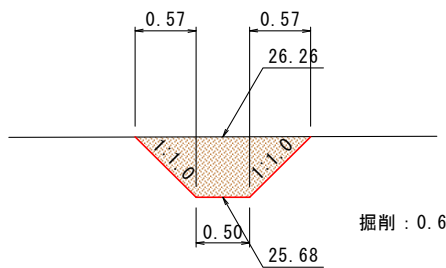
延長根拠図



土水路根拠図



A - A断面



平均断面体積計算表

工 種：土工
規 格：

測 点	距 離 (m)	掘 削			路床盛土			摘 要
		断面積 (m2)	平均断面積 (m2)	体 積 (m3)	断面積 (m2)	平均断面積 (m2)	体 積 (m3)	
	—	0.0	—	—	0.0	—	—	
IP. 1	1.4	0.1	0.05	0.1	0.0	0.00	0.0	NO. 0+7.51と同数量
NO. 0+7.51	4.9	0.1	0.10	0.5	0.0	0.00	0.0	
IP. 2	5.5	0.1	0.10	0.6	0.0	0.00	0.0	NO. 0+7.51と同数量
IP. 3	7.3	0.1	0.10	0.7	0.0	0.00	0.0	NO. 0+7.51と同数量
IP. 4	0.0	0.9	—	—	0.3	—	—	NO. 0+21.9と同数量
NO. 0+21.9 (NO. 7)	1.2	0.9	0.90	1.1	0.3	0.30	0.4	
EP	13.8	1.5	1.20	16.6	0.4	0.35	4.8	
	1.7	0.0	0.75	1.3	0.0	0.20	0.3	
小 計	35.8			20.9			5.5	
合 計	35.8			20.9			5.5	

工種数量総括表

設計書名：数量計算書（赤碕駅南地区）

[illegible]

数量集計表

種 別：掘削工
規 格：[illegible]

一般計算書

種別：掘削工
ブロック：掘削工
区分：

細別／規格	算 式 ／ 図	数 量
掘削 土砂	土水路掘削 $V=0.6 \times 0.6 + 0.6 \times 1/2 \times 1.8 = 0.9\text{m}^3$ $20.9 + 0.9 = 21.8\text{m}^3$	21.8 m ³

数量集計表

種 別：路床盛土工
規 格：

[illegible]

一般計算書

種別：路床盛土工
ブロック：路床盛土工
区分：

細別／規格	算式／図	数量
路床盛土 購入土, B<2.5m		5.5 m ³

数量集計表

種 別：残土処理工
規 格：[illegible]

一般計算書

種 別：残土処理工
ブ ロ ッ ク：残土処理工
区 分：

細別／規格	算 式 ／ 図	数 量
土砂等運搬	【発生土（土砂）】 道路土工 掘削 V=21.8m3 排水構造物工 床掘り V=43.0m3 (土砂等運搬) 21.8+43.0=64.8	64.8 m3
残土等処分		64.8 m3

排水構造物工

工種数量総括表

設計書名：数量計算書（赤碕駅南地区）

工 種	種 別	細 別	規 格	単位	数 量	摘 要
排水構造物工				式	1	
	作業土工			式	1	
		床掘り	土砂	m3	43.0	
		埋戻し	購入土	m3	28.2	
		基面整正		m2	26.3	
	側溝工			式	1	
		プレキャストU型側溝	PU5-300A(既設再利用)	m	4.0	
		1号縦断用自由勾配側溝	B300	m	16.8	
		2号縦断用自由勾配側溝	B300	m	14.0	
	管渠工			式	1	
		重圧管	D400	m	2.1	
	集水桝・マンホール工			式	1	
		1号現場打ち集水桝	B500-L500-H800	箇所	1	
		2号現場打ち集水桝	B600-L800-H1100	箇所	1	
		3号現場打ち集水桝	B600-L600-H1050	箇所	1	

平均断面体積計算表

種 別：作業土工
規 格：

測 点	距 離 (m)	床掘り			埋戻し			摘 要
		断面積 (m2)	平均断面積 (m2)	体 積 (m3)	断面積 (m2)	平均断面積 (m2)	体 積 (m3)	
	—	0.0	—	—	0.0	—	—	
IP. 1	1.4	1.2	0.60	0.8	0.8	0.40	0.6	NO. 0+7.51と同数量
NO. 0+7.51	4.9	1.2	1.20	5.9	0.8	0.80	3.9	
IP. 2	5.5	1.2	1.20	6.6	0.8	0.80	4.4	NO. 0+7.51と同数量
IP. 3	7.3	1.2	1.20	8.8	0.8	0.80	5.8	NO. 0+7.51と同数量
IP. 4	0.0	1.0	—	—	0.8	—	—	NO. 0+21.9と同数量
NO. 0+21.9 (NO. 7)	1.2	1.0	1.00	1.2	0.8	0.80	1.0	
EP	13.8	0.8	0.90	12.4	0.3	0.55	7.6	
	1.7	0.0	0.40	0.7	0.0	0.15	0.3	
小 計	35.8			36.4			23.6	
合 計	35.8			36.4			23.6	

作業土工

種 別：基面整正
規 格：

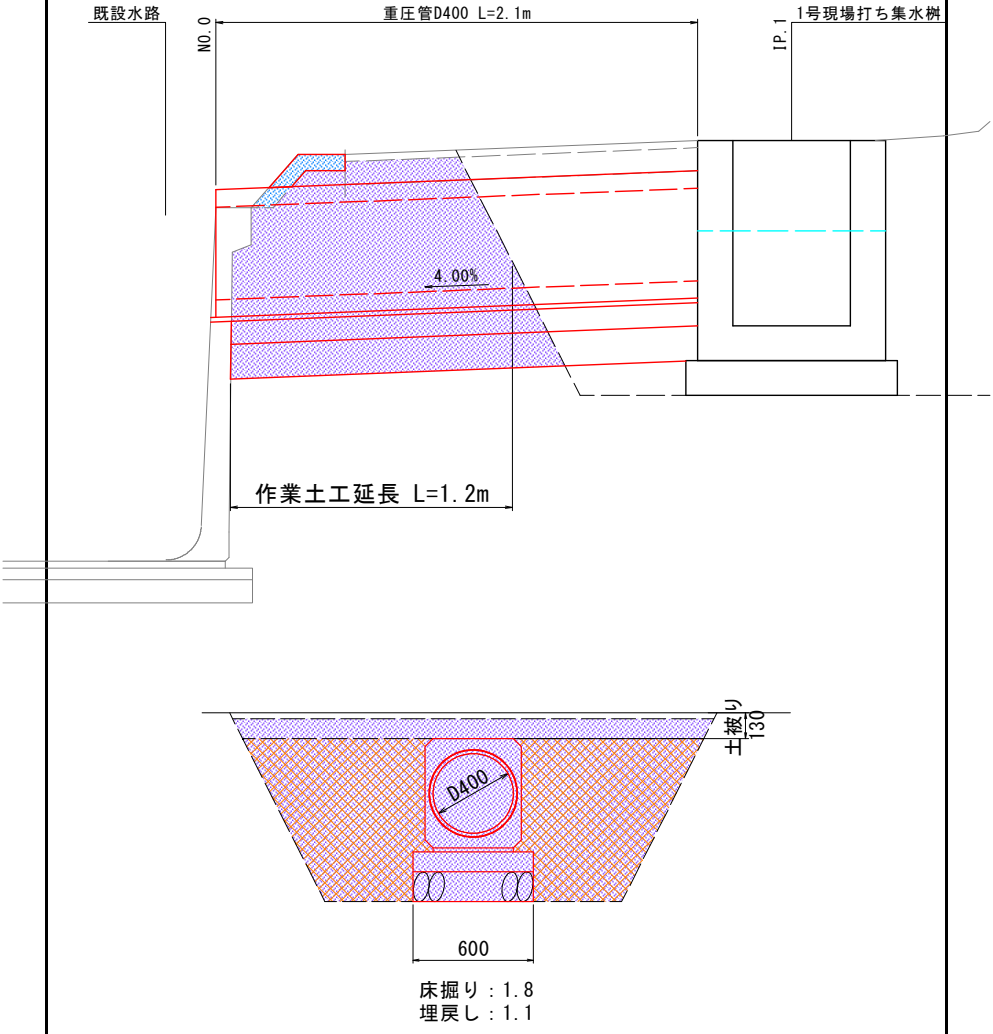
名 称	規 格	延長・箇所	単位土工	数 量	備 考
1号縦断用自由勾配側溝	B300	16.80	0.700	11.76	
2号縦断用自由勾配側溝	B300	14.00	0.700	9.80	
重圧管	D400	2.10	0.600	1.26	
1号現場打ち集水桝	B500-L500-H800	1.00	0.810	0.81	
2号現場打ち集水桝	B600-L800-H1100	1.00	1.430	1.43	
3号現場打ち集水桝	B600-L600-H1050	1.00	1.210	1.21	
小 計				26.27	
合 計				26.27	

数量集計表

種 別：作業土工
規 格：[illegible]

一般計算書

種 別：作業土工
ブロック：作業土工
区 分：

細別／規格	算 式 ／ 図	数 量
床掘り 土砂	 <p>重圧管 $V=1.8 \times 1.2=2.2$ 集水桝 $V=2.2+1.3+0.9=4.4$ $36.4+2.2+4.4=43.0$</p>	43.0 m3
埋戻し 購入土	<p>重圧管 $V=1.1 \times 1.2=1.3$ 集水桝 $V=1.8+0.9+0.6=3.3$ $23.6+1.3+3.3=28.2$</p>	28.2 m3
基面整正		26.3 m2

インバートコンクリート平均厚さ計算書

種 別：自由勾配側溝
規 格：インバートコンクリート平均厚

測点	距離(m)	H			摘要
		h(m)	平均h(m)	面積(m2)	
【1号縦断用自由勾配側溝】	0.00	0.05	—	—	
	4.00	0.05	0.050	0.20	
同点	0.00	0.25	0.150	0.00	
	2.00	0.06	0.155	0.31	
同点	0.00	0.26	0.160	0.00	
	2.00	0.08	0.170	0.34	
同点	0.00	0.18	0.130	0.00	
	2.00	0.07	0.125	0.25	
同点	0.00	0.17	0.120	0.00	
	6.80	0.11	0.140	0.95	
小 計	16.80			2.05	
【2号縦断用自由勾配側溝】	0.00	0.11	0.055	0.00	
	14.00	0.20	0.155	2.17	
小 計	14.00			2.17	
合 計	30.80			4.22	

数量集計表

種 別：側溝工
規 格：[illegible]

一般計算書

種 別：側溝工
 ブロック：側溝工
 区 分：

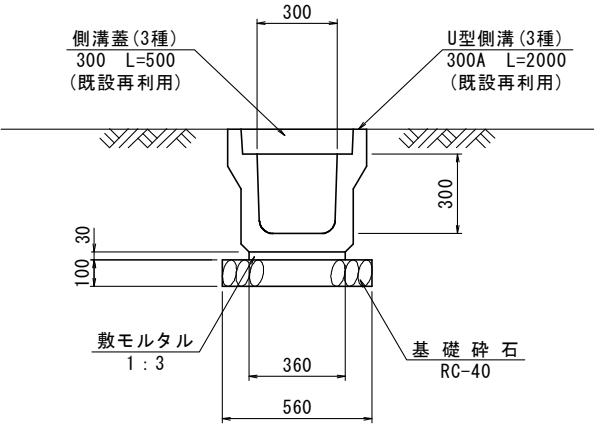
細別／規格	算 式 / 図	数 量
プレキャストU型 側溝 PU5-300A(既設再 利用)	IP. 4付近 L=2. 0m EP 付近 L=2. 0m $\Sigma L=2. 0+2. 0=4. 0$	4. 0 m
1号縦断用自由勾 配側溝 B300	B300-H300 L=4. 0m B300-H500 L=2. 0m B300-H700 L=2. 0m B300-H800 L=2. 0m B300-H900 L=6. 8m コンクリート蓋(車道用B300, L=500) $N=16. 8/1. 0-2=15$ 枚 グレーチング蓋(車道用B300, L=500) $N=16. 8/10m=2$ 枚 基礎コンクリート $V=0. 60 \times 0. 05 \times 16. 8=0. 504m^3$ 基礎コン型枠 $A=0. 05 \times 2 \times 16. 8=1. 680m^2$ 基礎砕石 $A=0. 70 \times 16. 8=11. 760m^2$ インバートコンクリート 平均厚 $t=2. 05/16. 80=0. 122m$ $V=0. 30 \times 0. 122 \times 16. 8=0. 615m^3$	16. 8 m
2号縦断用自由勾 配側溝 B300	B300-H900 L=14. 0m コンクリート蓋(車道用B300, L=500) $N=14. 0/1. 0-1=13$ 枚 グレーチング蓋(車道用B300, L=500) $N=14. 0/10m=1$ 枚 基礎コンクリート $V=0. 60 \times 0. 05 \times 14. 0=0. 420m^3$ 基礎コン型枠 $A=0. 05 \times 2 \times 14. 0=1. 400m^2$ 基礎砕石 $A=0. 70 \times 14. 0=9. 800m^2$ インバートコンクリート 平均厚 $t=2. 17/14. 00=0. 155m$ $V=0. 30 \times 0. 155 \times 14. 0=0. 651m^3$	14. 0 m

単位数量計算書

細別：プレキャストU型側溝
規格：PU5-300A(既設再利用)

10.0 m当り

略 図



材 料 規 格	算 式	数 量
U型側溝	小構造物標準設計図集より	
3種, 300A, L=2000, 既設再利用		5.0 個
敷モルタル	〃	
1 : 3		0.108 m3
基礎碎石	〃	
RC-40, t=10cm		5.600 m2
U型側溝蓋	〃	
L500, 既設再利用		20.0 枚

数量集計表

種 別：管渠工
規 格：[illegible]

一般計算書

種 別：管渠工
ブロック：管渠工
区 分：

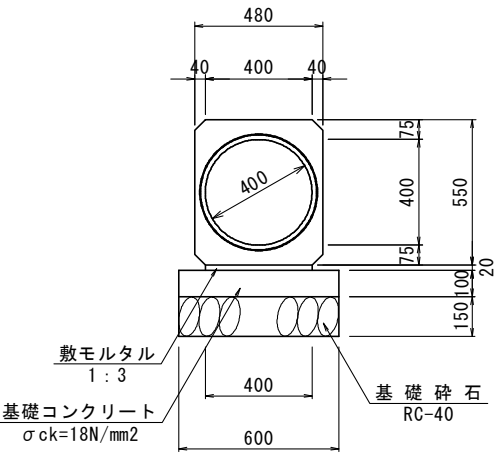
細別／規格	算 式 ／ 図	数 量
重圧管 D400		2.1 m

単位数量計算書

細 別：重圧管
規 格：D400

10.0 m当り

略 図



材料／規格	算 式	数 量
重圧管 D400, L=2000	10.0/2.0	5.0 本
敷モルタル 1 : 3	$0.40 \times 0.02 \times 10.0$	0.080 m3
基礎コンクリート $\sigma_{ck}=18\text{N/mm}^2$	$0.60 \times 0.10 \times 10.0$	0.600 m3
同上型枠 無筋構造物	$0.10 \times 2 \times 10.0$	2.000 m2
基礎碎石 RC-40, t=15cm	0.60×10.0	6.000 m2

数量集計表

種 別：集水桝・マンホール工
規 格：[illegible]

一般計算書

種別：集水桝・マンホール工
ブロック：集水桝・マンホール工
区分：

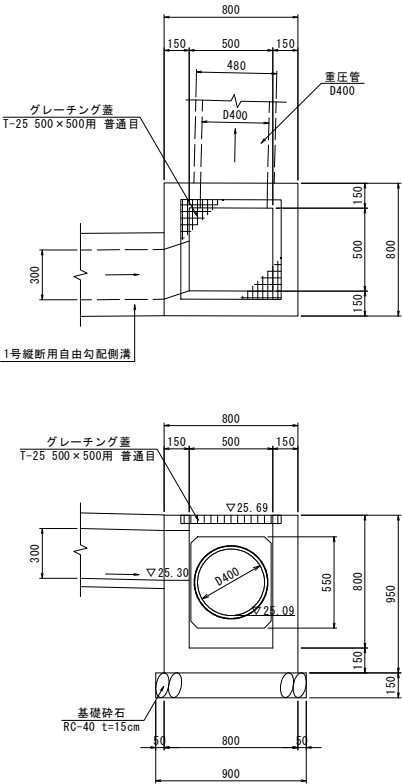
細別／規格	算 式 ／ 図	数 量
1号現場打ち集水 桝 B500-L500-H800		1 箇所
2号現場打ち集水 桝 B600-L800-H1100		1 箇所
3号現場打ち集水 桝 B600-L600-H1050		1 箇所

単位数量計算書

細 別：1号現場打ち集水枳
規 格：B500-L500-H800

1.0 箇所当り

略 図



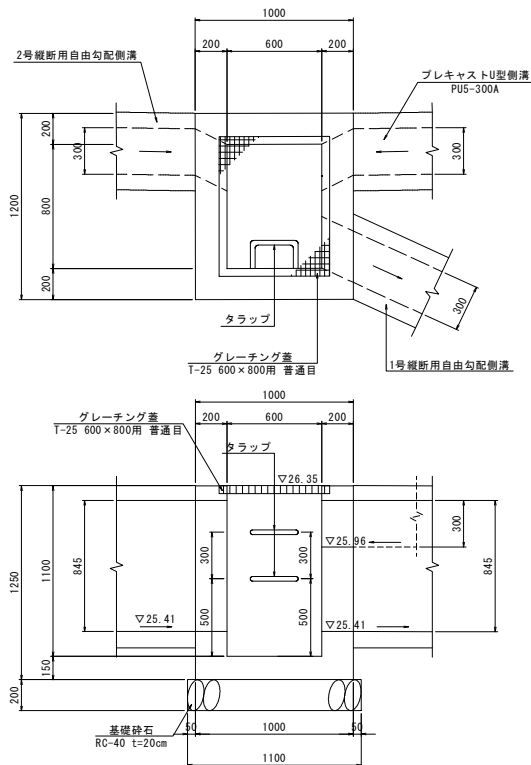
材料／規格	算 式	数 量
コンクリート $\sigma_{ck}=18\text{N/mm}^2$	$0.80 \times 0.80 \times 0.95 - 0.50 \times 0.50 \times 0.80 - (0.30 \times 0.30 + 0.48 \times 0.55) \times 0.15$	0.355 m3
型枠 小型構造物	$(0.80 + 0.50) \times 0.95 \times 4 - (0.30 \times 0.30 + 0.48 \times 0.55) \times 2$	4.232 m2
基礎砕石 RC-40, t=15cm	0.90×0.90	0.810 m2
グレーチング蓋 T-6, 500×500用, 普通目		1.0 枚

単位数量計算書

細 別：2号現場打ち集水桝
規 格：B600-L800-H1100

1.0 箇所当り

略 図



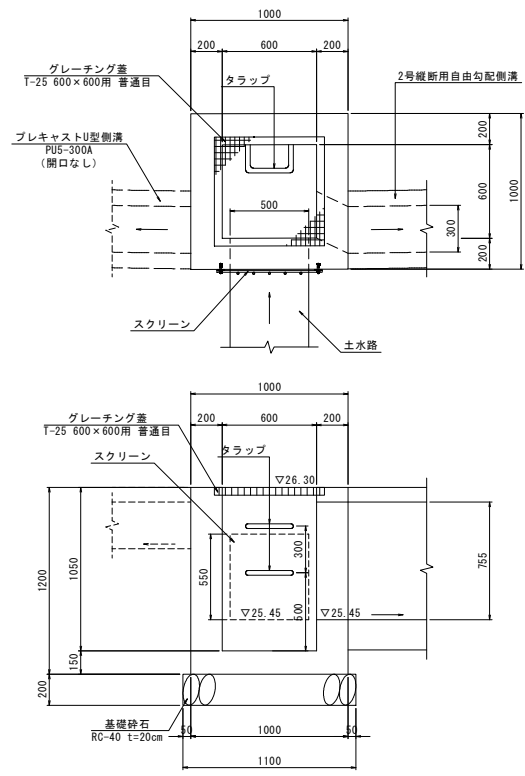
材料／規格	算 式	数 量
コンクリート σ ck=18N/mm2	$1.00 \times 1.20 \times 1.25 - 0.60 \times 0.80 \times 1.10 - (0.30 \times 0.30 + 0.30 \times 0.845 \times 2) \times 0.20$	0.853 m3
型枠 小型構造物	$(1.00 + 1.20 + 0.60 + 0.80) \times 1.25 \times 2 - (0.30 \times 0.30 + 0.30 \times 0.845 \times 2) \times 2$	7.806 m2
基礎砕石 RC-40, t=20cm	1.10×1.30	1.430 m2
グレーチング蓋 T-25, 600×800用, 普通目		1.0 枚
足掛金具 W=300		2.0 個

単位数量計算書

細 別：3号現場打ち集水桝
規 格：B600-L600-H1050

1.0 箇所当り

略 図



材料／規格	算 式	数 量
コンクリート σ ck=18N/mm2	$1.00 \times 1.00 \times 1.20 - 0.60 \times 0.60 \times 1.05 - (0.30 \times 0.755 + 0.50 \times 0.55) \times 0.20$	0.722 m3
型枠 小型構造物	$(1.00 + 0.60) \times 1.20 \times 4 - (0.30 \times 0.755 + 0.50 \times 0.55) \times 2$	6.677 m2
基礎砕石 RC-40, t=20cm	1.10×1.10	1.210 m2
グレーチング蓋 T-25, 600×600用, 普通目		1.0 枚
足掛金具 W=300		2.0 個
スクリーン W670×H600		1.0 式

単位数量計算書

細 別：スクリーン
規 格：W670×H600

1.0 式当り

略 図

Technical drawing of a rectangular frame assembly. The top view shows a 670x600 frame with 4 M12x50 anchors. The side view shows a 600x550 frame with 4 D13 reinforcement bars. A table of reinforcement materials is included.

記号	径	長さ	本数	単位質量	質量	摘要
①	D13	0.600	5	0.995	2.985	
②	D13	0.670	5	0.995	3.333	
合計					6.318 kg	

材料／規格	算 式	数 量
鋼板	$0.60 \times 2.36 \text{kg/m} = 1.416 \text{t}$	
PL-6×50×600 (SS400)	$1.416 / 1000 = 0.001 \text{t}$	2.0 枚
アンカー		
M12×50		4.0 本
鉄筋	鉄筋材料表より	
D13, メッキ塗装		6.318 kg

舗装工

平均幅員面積計算表

工 種：舗装工
規 格：車道舗装

測 点	距 離(m)	下層路盤			上層路盤			表層			摘 要
		幅(m)	平均幅(m)	面 積(m2)	幅(m)	平均幅(m)	面 積(m2)	幅(m)	平均幅(m)	面 積(m2)	
IP. 4	—	0.91	—	—	0.91	—	—	0.91	—	—	NO. 0+21.9と同数量
NO. 0+21.9(NO. 7)	1.2	0.91	0.910	1.1	0.91	0.910	1.1	0.91	0.910	1.1	
EP	13.8	1.23	1.070	14.8	1.23	1.070	14.8	1.23	1.070	14.8	NO. 0+21.9と同数量
小 計	15.0			15.9			15.9			15.9	
合 計	15.0			15.9			15.9			15.9	

平均幅員面積計算表

工種：舗装工
規格：管理道

測点	距離(m)	路盤			表層			摘要
		幅(m)	平均幅(m)	面積(m ²)	幅(m)	平均幅(m)	面積(m ²)	
IP. 1	—	0.70	—	—	0.70	—	—	NO. 0+7.51と同数量
NO. 0+7.51	4.9	0.70	0.700	3.4	0.70	0.700	3.4	
IP. 2	5.5	0.70	0.700	3.9	0.70	0.700	3.9	NO. 0+7.51と同数量
	1.8	0.70	0.700	1.3	0.70	0.700	1.3	NO. 0+7.51と同数量
小計	12.2			8.6			8.6	
合計	12.2			8.6			8.6	

工種数量総括表

設計書名：数量計算書（赤碕駅南地区）

[illegible]

数量集計表

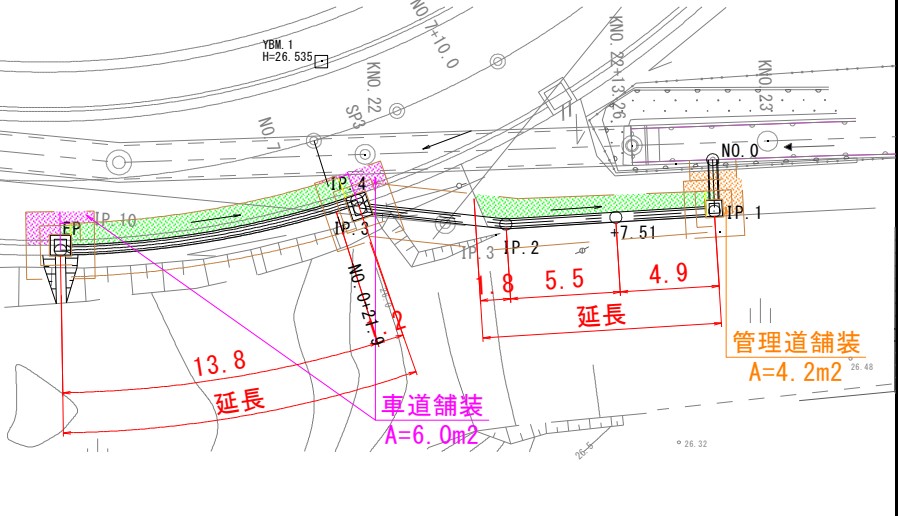
種 別：アスファルト舗装工

規格：

[illegible]

一般計算書

種 別：アスファルト舗装工
ブロック：アスファルト舗装工
区 分：

細別／規格	算 式	数 量
下層路盤(車道・路肩部) 再生クラッシャーランRcc-40, t=20cm	 $15.9 + 6.0 = 21.9$	21.9 m2
上層路盤(車道・路肩部) 粒度調整碎石M-40, t=15cm		21.9 m2
表層(車道・路肩部) 再生密粒度アスコン, t=5cm, b<1.4m		21.9 m2
路盤(管理道) 再生クラッシャーランRC-30, t=10cm	$8.6 + 4.2 = 12.8$	12.8 m2
表層(管理道) 再生密粒度アスコン, t=3cm, b<1.4m		12.8 m2

区画線工

工種数量総括表

設計書名：数量計算書（赤碕駅南地区）

[illegible]

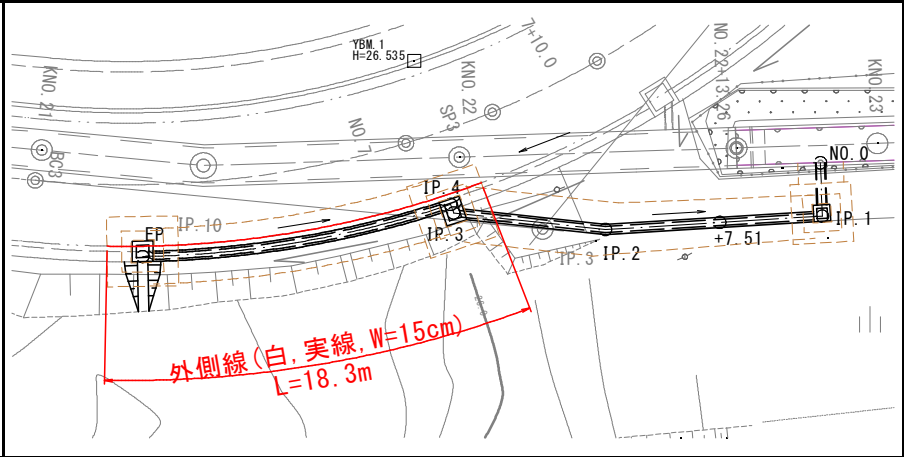
数量集計表

種 別：区画線工
規 格：

[illegible]

一般計算書

種 別：区画線工
ブロック：区画線工
区 分：

細別／規格	算 式 / 図	数 量
<p>ペイント式区画線</p> <p>白色, 実線, W=15cm</p>		<p>18.3 m</p>

復旧工

工種数量総括表

設計書名：数量計算書（赤碕駅南地区）

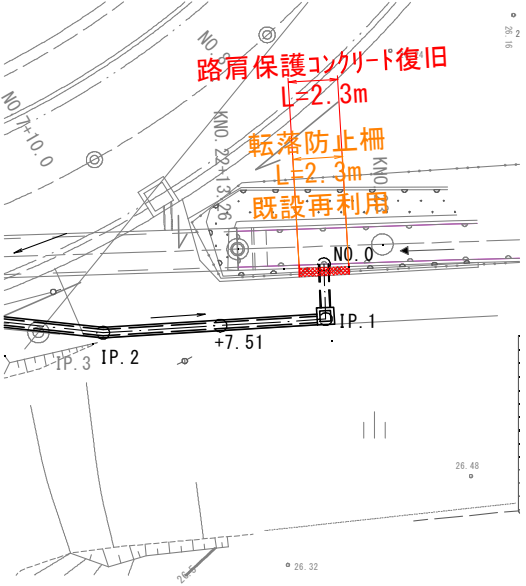
[illegible]

数量集計表

種 別：復旧工
規 格：[illegible]

一般計算書

種 別：復旧工
ブロック：復旧工
区 分：

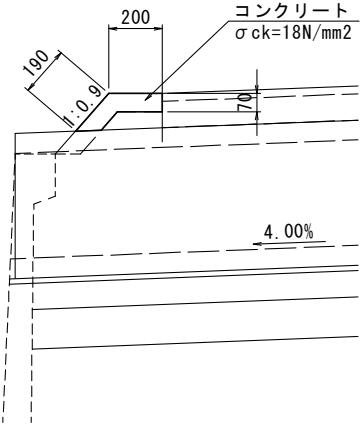
細別／規格	算 式 / 図	数 量
転落防止柵 土中用, 既設再利用		2.3 m
路肩保護コンクリート $\sigma_{ck}=18\text{N/mm}^2$, $t=7\text{cm}$		2.3 m

単位数計算書

細 別：路肩保護コンクリート
規 格：σ ck=18N/mm2, t=7cm

10.0 m当り

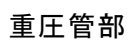
略 図



材料／規格	算 式	数 量
コンクリート σ ck=18N/mm2	$(0.20 + 0.19) \times 0.07 \times 10.0$	0.273 m3
型枠 小型構造物	0.07×10.0	0.700 m2
目地材 t=10mm	$(0.20 + 0.19) \times 0.07 \times 10.0 / 4$	0.068 m2

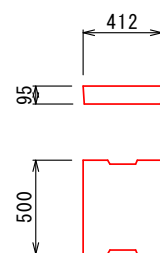
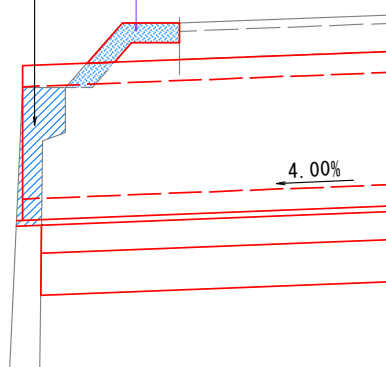
構造物撤去工

名 称：構造物撤去工計算書



既設水路側壁取壊し
A=0.05m²

Co取壊し
A=0.03m²



コンクリート蓋
V=0.03m³

工種数量総括表

設計書名：数量計算書（赤碕駅南地区）

工 種	種 別	細 別	規 格	単位	数 量	摘 要
構造物撤去工				式	1	
	防護柵撤去工			式	1	
		防護柵（横断・転落防止柵）撤去	既設再利用	m	2.3	
	構造物取壊し工			式	1	
		コンクリート構造物取壊し	無筋構造物, 機械施工	m3	0.1	
		コンクリート構造物取壊し	鉄筋構造物, 機械施工	m3	1.8	
		舗装版切断	アスファルト舗装版, t=15cm以下	m	36.0	
		舗装版破碎	アスファルト舗装版, t=5cm	m2	22.4	
		舗装版破碎	アスファルト舗装版, t=3cm	m2	20.9	
	排水構造物撤去工			式	1	
		U型側溝撤去	PU5-300A, 再利用撤去	m	4.0	
		蓋版撤去	40kg/枚以下	枚	36	
		グレーチング蓋撤去	40kg/枚以下	枚	4	
	運搬処理工			式	1	
		殻運搬	無筋コンクリート構造物取壊し	m3	0.1	
		殻運搬	鉄筋コンクリート構造物取壊し	m3	2.6	
		殻運搬	As舗装版破碎, t=15cm以下	m3	1.7	

工種数量総括表

設計書名：数量計算書（赤碕駅南地区）

[illegible]

数量集計表

種 別：防護柵撤去工
規 格：

[illegible]

一般計算書

種別：防護柵撤去工
ブロック：防護柵撤去工
区分：

細別／規格	算 式 ／ 図	数 量
防護柵(横断・転落防止柵)撤去		
既設再利用		2.3 m

平均断面体積計算表

種 別：構造物取壊し工
規 格：

測点	距離(m)	コンクリート取壊し(鉄筋)			摘要
		断面積(m ²)	平均断面積(m ²)	体積(m ³)	
	—	0.1	—	—	NO.0+21.9と同数量
IP.4	0.5	0.1	0.10	0.1	NO.0+21.9と同数量
NO.0+21.9(NO.7)	1.2	0.1	0.10	0.1	
EP	13.8	0.1	0.10	1.4	
	0.6	0.1	0.10	0.1	EPと同数量
小計	16.1			1.7	
合計	16.1			1.7	

数量集計表

種 別：構造物取壊し工
規 格：[illegible]

一般計算書

種別：構造物取壊し工
ブロック：構造物取壊し工
区分：

[illegible]

数量集計表

種別：排水構造物撤去工
規格：

[illegible]

一般計算書

種別：排水構造物撤去工
ブロック：排水構造物撤去工
区分：

細別／規格	算 式 ／ 図	数 量
U型側溝撤去 PU5-300A, 再利用 撤去	$2.0 + 2.0 = 4.0$	4.0 m
蓋版撤去 40kg/枚以下	再設置部の蓋（8枚）も計上	36 枚
グレーチング蓋撤去 40kg/枚以下	PU5-300用蓋 4枚×10.5kg/枚=42.0kg $42.0 / 1000 = 0.04t$	4 枚

数量集計表

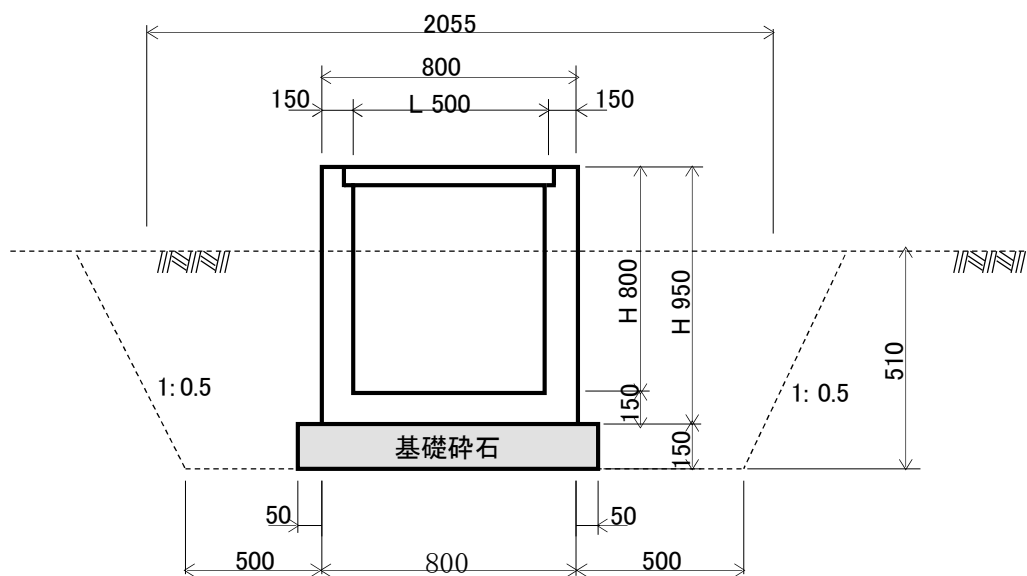
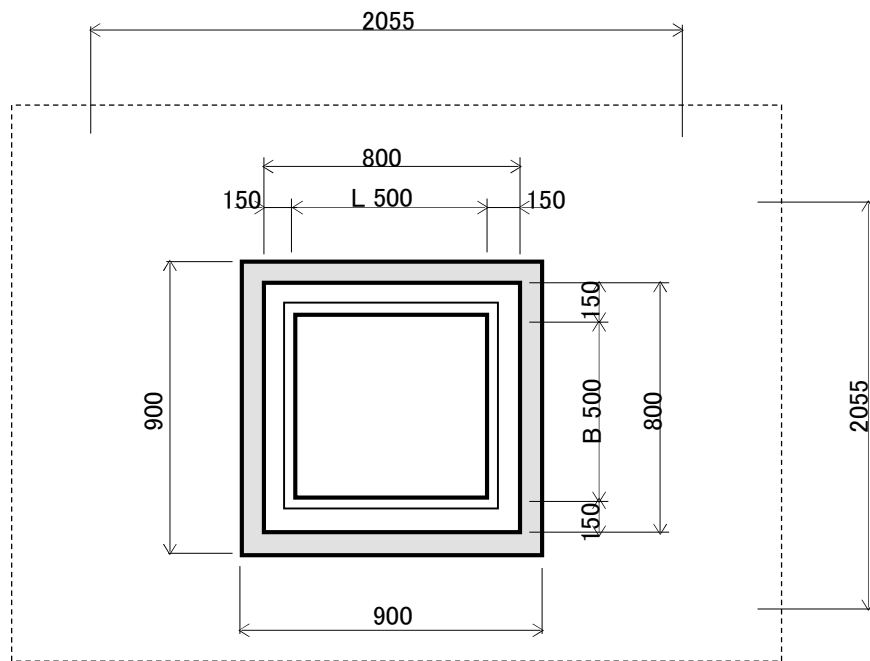
種 別：運搬処理工
規 格：[illegible]

一般計算書

種別：運搬処理工
ブロック：運搬処理工
区分：

細別／規格	算式／図	数量
殻運搬 無筋コンクリート 構造物取壊し		0.1 m3
殻運搬 鉄筋コンクリート 構造物取壊し	$1.8 + 0.03 \times 28 \text{枚} = 2.6$	2.6 m3
殻運搬 As舗装版破砕, t=15cm以下	As舗装版破砕(t=5cm) $22.4 \times 0.05 = 1.1$ As舗装版破砕(t=3cm) $20.9 \times 0.03 = 0.6$ $1.1 + 0.6 = 1.7$	1.7 m3
殻処分 コンクリート殻（ 無筋）	$0.1 \times 2.35 \text{t/m}^3 = 0.2$	0.2 t
殻処分 コンクリート殻（ 鉄筋）	$2.6 \times 2.50 \text{t/m}^3 = 6.5$	6.5 t
殻処分 アスファルト殻	$1.7 \times 2.35 \text{t/m}^3 = 4.0$	4.0 t

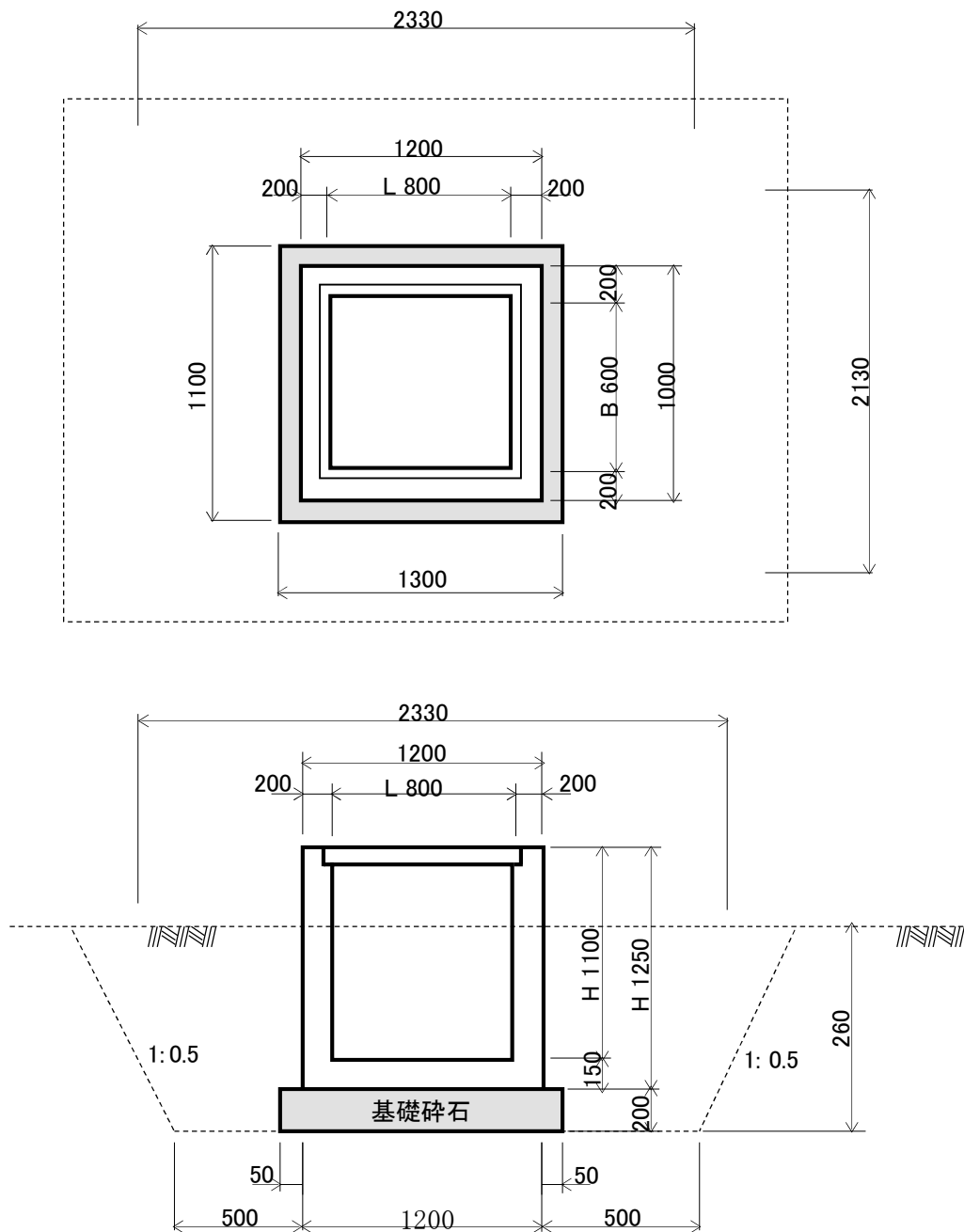
1号現場打ち集水桝 B 500 - L 500 - H 800 作業土工計算書



全体 N = 1 箇所

名 称	規 格	計 算 式	単位	単位数量	箇所	全体数量
床 掘		$2.06 \times 2.06 \times 0.51$	m ³	2.2	1	2.2
埋 戻		$2.2 - 0.90 \times 0.90 \times 0.15$				
		$- 0.80 \times 0.80 \times 0.36$	m ³	1.8	1	1.8

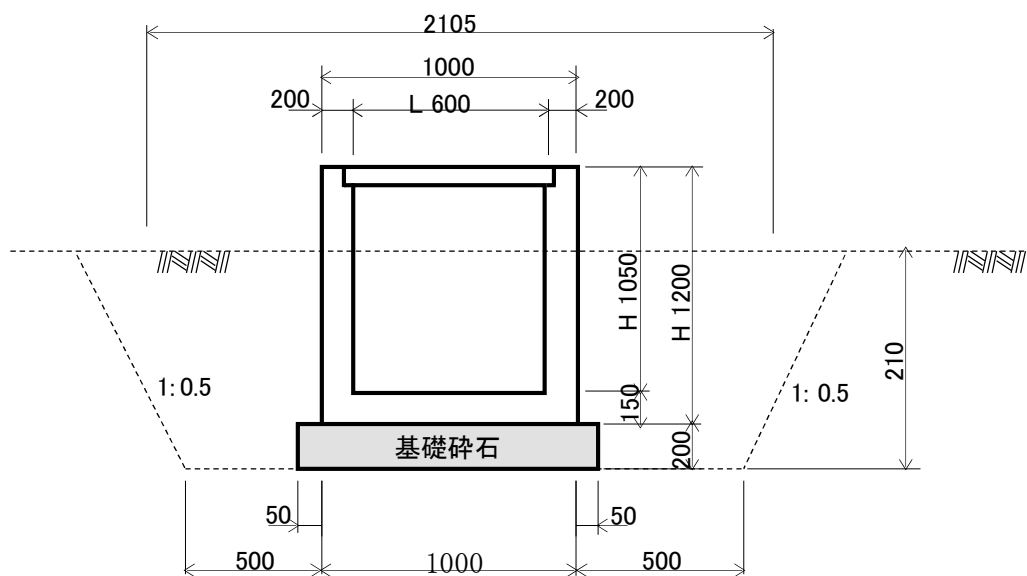
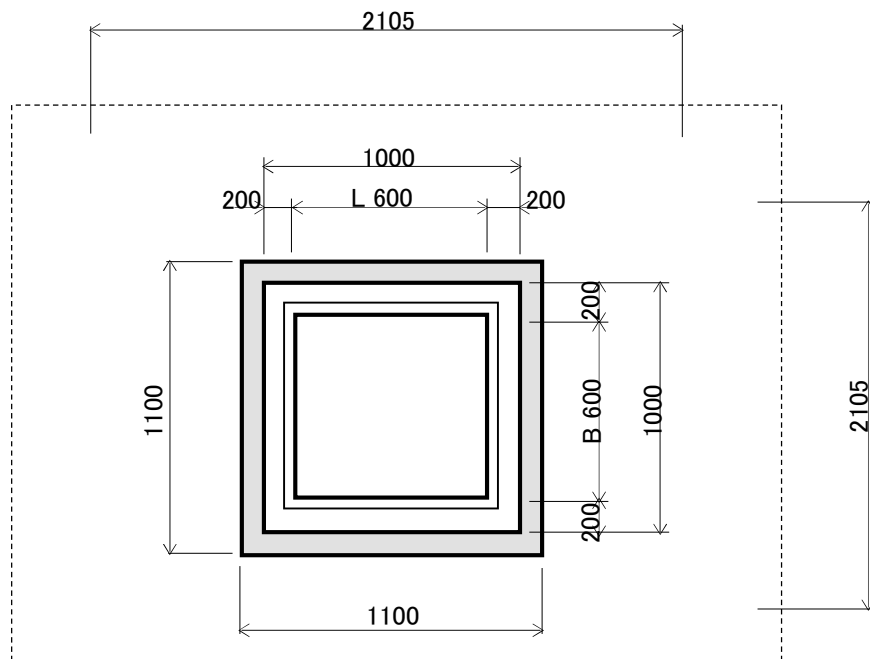
2号現場打ち集水桝 B 600 - L 800 - H 1100 作業土工計算書



全体 N = 1 箇所

名 称	規 格	計 算 式	単位	単位数量	箇所	全体数量
床 掘		$2.13 \times 2.33 \times 0.26$	m ³	1.3	1	1.3
埋 戻		$1.3 - 1.10 \times 1.30 \times 0.20$				
		$- 1.00 \times 1.20 \times 0.06$	m ³	0.9	1	0.9

3号現場打ち集水桝 B 600 - L 600 - H 1050 作業土工計算書



全体 N = 1 箇所

名 称	規 格	計 算 式	単位	単位数量	箇所	全体数量
床 掘		$2.11 \times 2.11 \times 0.21$	m ³	0.9	1	0.9
埋 戻		$0.9 - 1.10 \times 1.10 \times 0.20$				
		$- 1.00 \times 1.00 \times 0.01$	m ³	0.6	1	0.6