

## TOPIC

当初予算報告 (P4-7)

家庭ごみ減量会議報告 (P.8-9)

有害ごみステーション回収開始 (P.11)



特集

道の駅琴の浦「物産館ことうら」

# リニューアルオープン

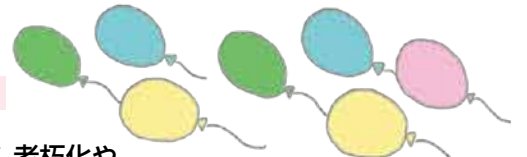
【写真】 家庭ごみ減量会議 (赤碕地域コミュニティセンター)

3月12日に開催された「家庭ごみ減量会議」。無作為抽出により選ばれ参加を希望した町民の皆さんとともに、「ごみ減量」という課題について4回にわたり議論を重ねました。当日は、意見をまとめた提言書を町長へ直接手渡し、一人ひとりが想いを語りました。あなたもごみ減量に向けて、小さなことから始めてみませんか？(関連記事8～9ページ)



## さらなる観光誘客拠点へ。

設置から10年以上が経過した物産館ことうらが、老朽化やコロナ対策を図るため、国の財源などを活用し、4月6日(水)にリニューアルオープンします。



問合せ先 商工観光課 ☎52-1713

### フードコートリニューアルポイント



#### 施設全体をオープンフロアに整備

来客者の導線を確保するほか、コロナ対策のため館内全面をオープンフロアへと変更し、開放的な空間を創出します。



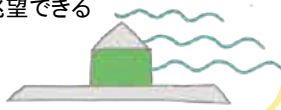
#### フードコートスペースを拡張

飲食スペースを拡張し、現状の約1.5倍となる約100席のオープン型フードコートとして再整備。



#### テラス席の設置

施設の後面に雄大な日本海が眺望できる絶好のロケーションを活用し、ガラス張りのテラス席を設置。



#### 指定管理者

(株)ことうら 代表取締役 河越行夫

4月から株式会社ことうらが、新たに指定管理者となりました。今後は、「民間ノウハウを生かした効果的、効率的な施設運営」や「民間感覚による顧客サービスの提供」を踏まえて、物産館ことうらの指定管理を行ってまいります。



特に施設のテーマを「食を中心とした地域の情報発信基地～琴浦の味!博物館～」として、道の駅の魅力度を高めるとともに、地域産品販売や観光への回遊などの拠点として機能させます。さらに、施設情報や地域情報の発信、また定期的なイベントの開催などを道の駅の関係者一体となって行います。町民の皆さま、ぜひ、新しくなった物産館ことうらをご利用いただきますようお願い申し上げます。

## 道の駅琴の浦

3つの

## これからもよろしくねキャンペーン



4/7(木)～10(日)

**1** リニューアルオープン記念  
プレゼント企画

9:00～  
各日先着100名様  
**記念品プレゼント**

4/16(土)・23(土)

**2** 土曜日感謝デー

**粗品プレゼント**  
※2,000円以上もしくは5,000円以上  
お買い上げに限る

4/7(木)～10(日)

**3** 琴浦うまいもんや・和星水産で使える  
町民限定割引券

- ・500円以上お買い上げで使用可能
- ・1回につき1枚のみ使用可能
- ・フードコートでは使用不可
- ・右下の券をご持参ください

琴浦  
うまいもんや

和星水産

琴浦町  
観光協会

琴浦うまいもんや  
和星水産

**100円  
割引券**

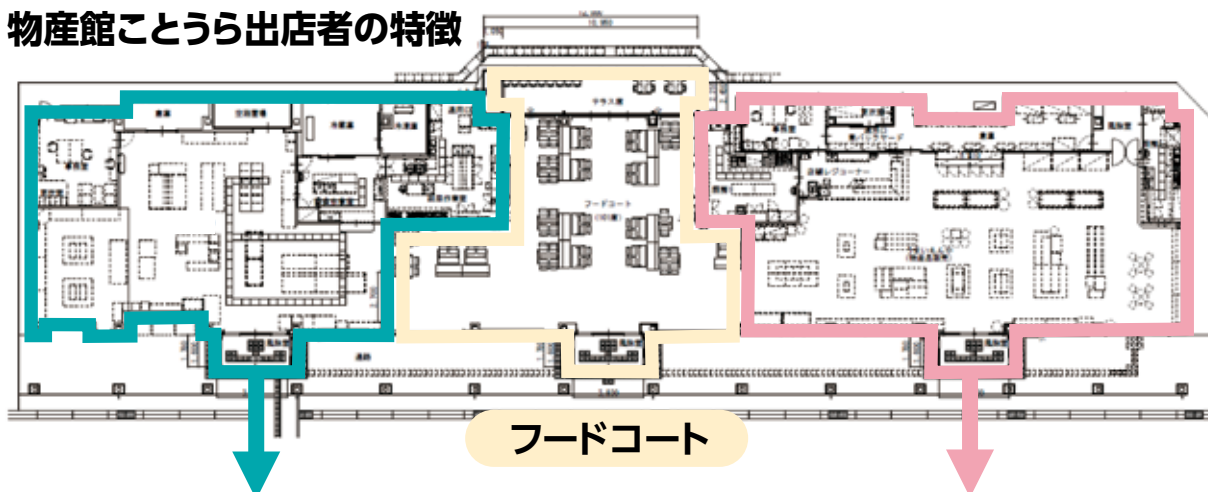
有効期限

2022.4/7～4/10

2022 道の駅琴の浦  
4/6 物産館ことうら リニューアルオープン



物産館ことうら出店者の特徴



株式会社和星水産

この度、新たに出店することになりました、株式会社和星水産です。地元で獲れた鮮魚販売をはじめ、飲食メニューの充実を図ります。地域に愛される店づくりを目指しますので町民の皆さまぜひご来店ください。



石谷社長



**鮮度の高い  
地元の魚介類を提供**  
地元産の鮮魚にこだわった販売をします。



↑ジャンボ  
エビフライタワー

**SNSなどを通じた  
情報発信**  
フードコートメニューなどを  
どんどん発信します。



**テイクアウト商品の充実**  
コロナ禍に対応して、  
テイクアウト商品の  
充実を図ります。

株式会社ことうら

引き続き出店させていただく琴浦うまいもんやです。地元の土産物の販売を中心として、地元食材を使った新メニューやイベントなどを開催します。町民の皆さん、ぜひご来店ください。



山根支配人



↑鳥取牛の焼肉定食

**地元食材を使った  
新メニュー登場**  
地元の自然の恵みを  
活用した新メニューです。



**揚げ物などの  
実演販売**  
ちくわなど地元の  
揚げ物の実演販売を  
ご覧いただけます。



**季節の旬に合わせた  
イベント開催**  
新たに販売する果物など、  
旬に合わせて定期的に  
イベントを開催します。

※写真はイメージです。

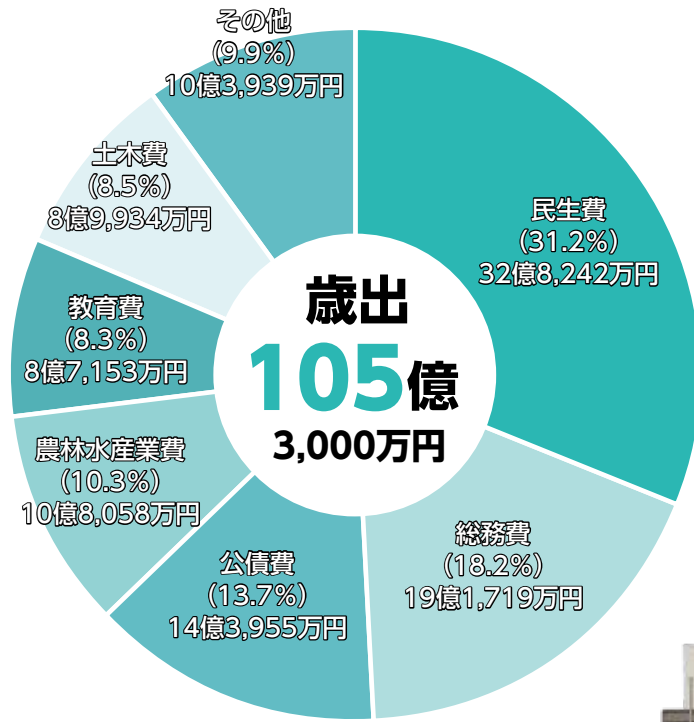
令和4年度

# 当初予算

感染症対策と地域経済の再生

問合せ先 総務課 52-2111

## 一般会計の歳出



## 令和4年度一般会計予算総額

105億3,000万円

前年度比 2億4,100万円減 (2.2%減)

令和4年度の当初予算が、3月議会で可決されました。皆さんの大切な税金がどのように活かされているのか、概要をご報告します。

### 一般会計の特徴

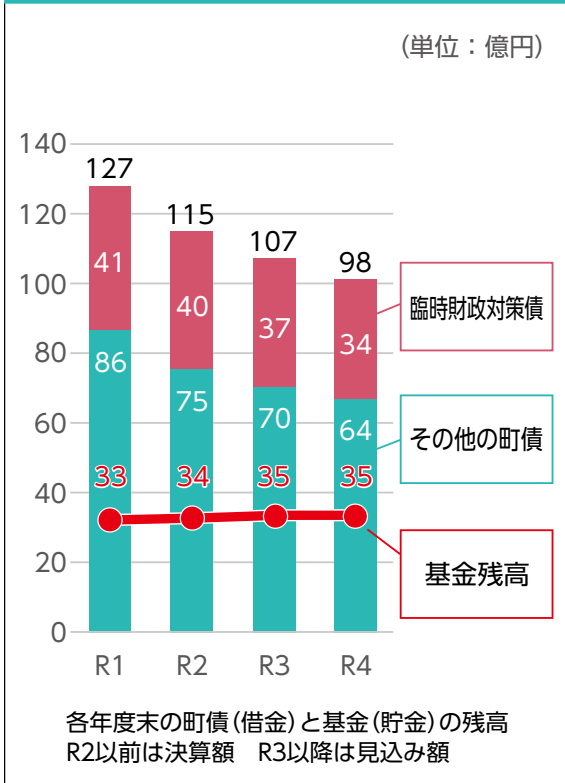
- 町長選挙後間がないため、義務的経費中心の骨格予算として編成しました。
- 公約に掲げた事業は立ち止まって考えるため、当初予算への計上を見送り、十分に検討を行います。
- 誰一人取り残さない地域を目指し、きめ細やかな対策には積極的に取り組みます。
- 感染症対策と社会経済の立て直し、地域の防災・減災対策、地方創生戦略に掲げる事業は切れ目なく着実に推進します。
- 一斉に更新期を迎え老朽化する公共施設の長寿命化対策を講じます。
- コロナ禍を変革の機と考え、職員一同で引き続き行財政改革に取り組み、持続可能な財政運営を目指します。

※主要事業については、6～7ページで紹介します

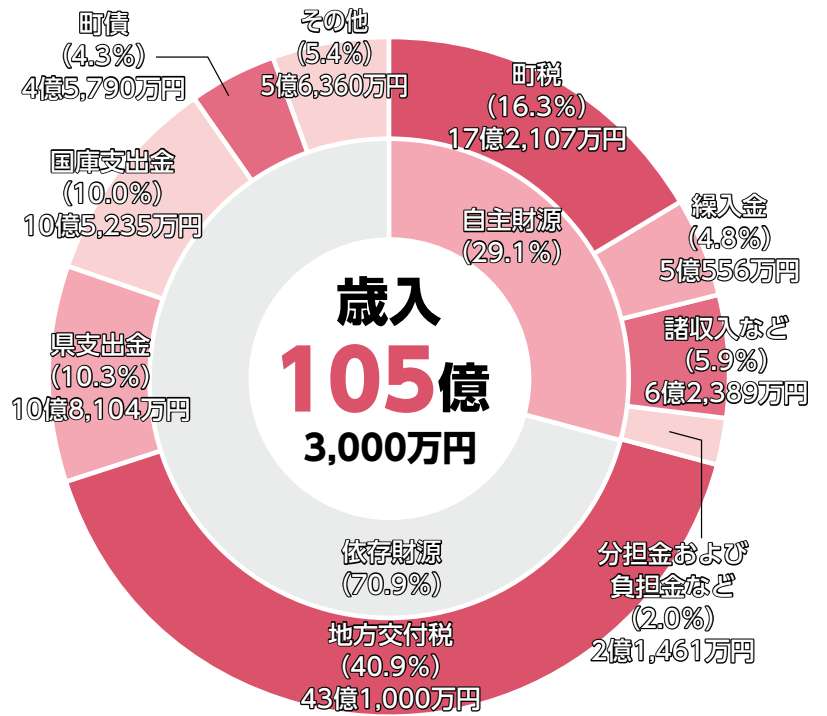
### ▼歳出の主な内容

歳出項目	予算額	増減率	主な内容
民生費	32億8,242万円	+2.9%	こども園運営、医療・福祉(児童、障がい者、高齢者、生活保護)サービス
総務費	19億1,719万円	-0.6%	人事、企画、財政、戸籍、選挙、統計、新型コロナウイルス感染症対策
公債費	14億3,955万円	-2.2%	前年度までに借入を行った借金の返済
農林水産業費	10億8,058万円	-20.9%	農業の振興、林業の振興、水産業の振興
教育費	8億7,153万円	-4.3%	学校教育、生涯学習、図書館運営、文化財保護、スポーツ振興
土木費	8億9,934万円	+1.2%	道路・河川の整備、住宅管理、公園管理
消防費	2億8,995万円	-0.3%	防災対策、消防団活動、消防署の広域運営
商工費	1億3,591万円	-5.1%	商工業の振興、観光振興
議会費	9,858万円	-2.5%	議会運営

## 町債・基金残高の推移



## 一般会計の歳入



※1万円未満で四捨五入している関係で一致しない部分があります

## 財政状況

町債(借金)の繰上げ償還を行うなど、返済額以上の借入れをしないことで、近年、町債(借金)は減少しています。また、災害などに備え、基金(貯金)を積立てています。

## 特別会計などの歳出

会計名	R4 (億円)	R3 (億円)	比較増減 (億円)	増減率 (%)	
国民健康保険特別会計	20.0	20.4	-0.4	-2.0	
住宅新築資金等貸付事業特別会計	0.08	0.2	-0.1	-48.2	
介護保険特別会計	22.1	21.7	+0.3	+1.4	
後期高齢者医療特別会計	2.5	2.3	+0.2	+10.8	
船上山発電所管理特別会計	0.3	0.2	+0.1	+40.6	
各財産区特別会計合計	1.1	1.0	+0.1	+13.0	
水道事業会計	(収益)	2.7	2.6	+0.1	+3.8
	(資本)	2.9	3.2	-0.3	-10.2
下水道事業会計	(収益)	9.2			
	(資本)	5.7			
農業集落排水特別会計 ※参考		2.5			
下水道事業特別会計 ※参考		7.9			

※比較増減について、金額を四捨五入により端数処理している関係で一致しないものがあります。

※下水道事業会計については、会計方式の変更等により比較増減はできません。

## 特別会計などについて

特別会計は、予算を使用する用途が限定されています。一般の歳入歳出予算と区別して行われている会計です。

町には、国民健康保険、後期高齢者医療、介護保険などがあります。

## 介護保険特別会計

介護を必要とする高齢者が増加傾向にある中、必要な介護サービスを受けられるよう予算編成をしました。

## 船上山発電所管理特別会計

平成26年の発電開始から8年が経過することから、経年劣化した部品の交換や摩耗が進んでいるランナー(羽根車)など機器の補修を行います。

## 下水道事業が公営企業会計に移行

令和4年度から、農業集落排水特別会計と下水道事業特別会計を統合し、会計方式を「官公庁会計」(単式簿記)から「公営企業会計」(複式簿記)へ移行しました。

下水道施設をこれからも適切に維持するため、経営状況や財政状態を明確化し、適正な資産管理を行います。

# 主要事業編

## 3 地域の防災・減災

災害に備える対策に着手する

### 除雪対策

除雪車更新  
3,000万円 継続

積雪時、効率的に除雪作業を行うため、老朽化した除雪車を更新します。

### 浸水対策

桜ヶ丘住宅線道路改良  
600万円 新規

町道側溝を改修し、浸水改善を図るため、道路改良工事測量設計を行います。

### 空き家対策

空き家実態調査  
528万円 新規

空き家対策計画の見直しに向け、危険空き家の現状を把握するため調査を行います。

## 4 地方創生の推進

地方創生事業を着実に推進する

### スマート農業

スマート農業推進事業  
1,900万円 拡充

スマート農業技術研修ハウスにおいて、環境モニタリング（温度・日射量など）のデータ収集を行いながら、自動かん水装置などスマート農機による栽培技術の習得を図ります。

### 地域交通

町営バス・スクールバス  
運行委託  
1億341万円 拡充

4月から町営バスの運行を再編し、町営バスとスクールバスの混乗により、運行します。新たな経由地を追加するなど、効率的な運行を行います。

### 地域協働体制

コミュニティ・スクールの運営  
137万円 新規

地域と学校、保護者が協働しながら子どもたちの成長を支えるため、聖郷小学校と船上小学校に学校運営協議会を設置します。他5校についても導入の準備を進めます。

## 5 誰一人取り残さない地域へ

きめこまやかな対策に取り組む

### 妊娠・出産の希望を支援

不妊治療費助成  
200万円 拡充

不妊治療にかかる保険適用外の治療費や保険適用の上限回数を超える治療について、県の助成に上乗せして助成します。

### 子どもの健診の充実

3歳児健診屈折検査の導入  
と新生児聴覚検査助成  
36万円 新規

弱視の早期発見を図るため、3歳児健診の視覚検査に屈折検査を導入します。先天性聴覚障がいを早期発見し、支援につなげるため新生児聴覚検査費用を助成します。

### 障がい福祉サービスの充実

失語症者向け意思疎通支援事業  
9万円 新規

利用者と支援者の調整を行うコーディネーターを地域で配置し、意思疎通支援者の派遣を実施することで、失語症者の生活の不便さを軽減します。

### 介護予防

介護予防教室「げんきもん」  
229万円 新規

高齢者の運動機能強化を目的とし、専門職が中心となり、筋力トレーニングなどの教室を各地区公民館で実施します。

# もっと知りたい ことしの琴浦町

## 1 新型コロナウイルス感染症対策と地域経済の再生

コロナ禍で町民の命を守り、社会経済活動を立て直す

### 新型コロナウイルス感染拡大防止

新型コロナウイルスの  
ワクチン接種

7,300万円 繰越

町民の新型コロナウイルス感染症予防を図るため、希望する町民に対し新型コロナウイルスのワクチン接種を行います。

### 文化芸術団体の活動支援

活動会場使用料減免

50万円 継続

活動が自粛傾向にある中、活動団体を支援するため生涯学習センターなどの会場使用料を減免します。

### コロナ禍での事業者支援

米価下落影響緩和対策

2,163万円 新規

コロナ禍により、米の消費・需要が減少し、農業者の収入減・営農継続意欲の減退を招いています。この影響を緩和するため、収入減少補填を行います。

新型コロナウイルス対策特別金  
融支援事業補助金

968万円 継続

県地域経済変動対策資金を借り入れた事業者に対し、5年間利子額を補助します。

### コロナ後の新しい生活様式

オンライン手続き申請  
システムの導入

559万円 新規

子育てや介護関連手続きについて、マイナンバーカードを用いたオンライン申請を全国で可能とするため、システムを導入します。

デジタル専門人材活用

253万円 新規

デジタル分野で活躍する企業や副業人材の高度な知識を活用しながらデジタル化関連の事業の推進を行います。

## 2 公共施設の老朽化対策

更新期を迎える公共施設の優先される対策に取り組む

### 地区公民館の長寿命化

浦安地区公民館移転事業

4,224万円 新規

琴浦町社会福祉協議会が所有する社会福祉センターの譲渡を受け、浦安地区公民館を移転するため改修工事を行います。

旧安田小学校改修事業

600万円 新規

まちづくりセンター化に向けた地域の拠点として旧安田小学校の改修を行うための実施設計を行います。

### 保育環境の整備

しらとりこども園空調整備

3,188万円 新規

コロナ禍に対応し、室内の空気の流れをつくり、効果的に換気を行えるエアコンを新たに設置します。

やばせこども園床修繕

1,679万円 新規

床面の老朽化により、トゲや隙間が発生しているため、修繕を行います。

### 各種施設の点検調査

公共施設劣化状況等調査

200万円 新規

施設の劣化状況などについて、専門家により定期的に診断を行います。施設の状況を的確に把握し、早期に必要な対策を実施することにより、長寿命化を推進します。

町営住宅定期点検

581万円 新規

町営住宅（共同住宅）について、外壁などの劣化状況を点検します。

## 家庭ごみ減量会議

# 提言書を町長へ 手渡しました



「みんなで考える家庭ごみ減量会議」提言書とは

令和3年9月から毎月、無作為抽出で選ばれた町民から希望する人をメンバーとして、計4回の会議を開催しました。そこで考えた家庭ごみの減量についての意見を提言書にまとめ、住民みんなで取り組んでいくこととして、3月12日に町長へ手渡されました。提言書は町ホームページ、役場、図書館で閲覧することが可能です。



提言書を提出する参加者

提言	No	11の柱	みんなで行う主な取組み・目標
提言1 目標	1	目標を持ち、達成度が見える化する	住民みんなで生ごみ50%減量を達成する！
提言2 意識	2	ごみのことを知り、見える化する	現在の処理のプロセスやコストが見える化する。
	3	ごみのことを町の人に伝え、広める	広報ことうらにごみについて知るためのコーナーを設ける。
提言3 基本	4	行動へのきっかけをつくる	ごみ減量の成果に応じたポイント制度やごみ袋の価格見直しの検討
	5	ごみの発生を防ぐ（リフューズ&リペア）	住民と事業者と一緒にごみの発生を防ぐための話し合いの場を設ける。
	6	ごみの量を減らす（リデュース）	水切りの推進。コンポストや生ごみ処理機の補助制度をつくる。
	7	再利用する（リユース）	フリーマーケットや掲示板などの機会を検討する。
提言4 挑戦	8	資源としてリサイクルする（リサイクル）	軟質プラスチックについて、多くの住民に知ってもらう。
	9	循環型社会の実現に挑む	住民と事業者と一緒に過剰包装などを減らすための取組みを話し合うことができる、意識共有の場をつくる。
	10	ごみ問題の解決を他の課題の解決につなげることに挑む	引き続き、他自治体の情報を調べつつ、継続的に研究する場を設ける。
	11	継続・行動・進化で琴浦から世界へ！	—



## 提言の内容

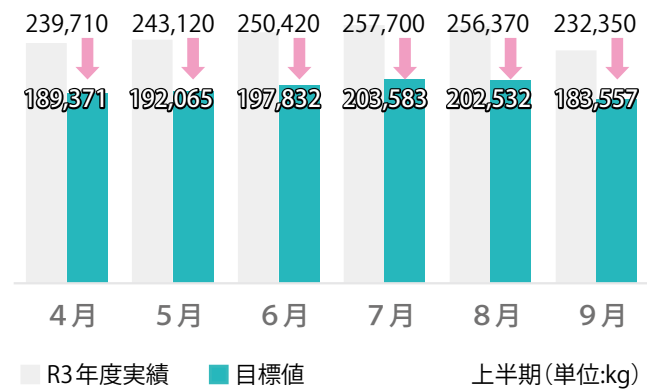
提言の内容は、大きく4つの提言・11の柱により構成されています。これは琴浦町の家庭ごみを減らすための大改革です。行政だけが動くのではなく、住民の皆さん一人ひとりの協力がなくては、達成することはできません。

## 住民みんなで生ごみ50%減量を達成する

当面の目標として挙げられたこととして、家庭ごみの生ごみ50%相当の減量を住民みんなが目指します。

家庭から出る可燃ごみのうち約4割が生ごみであり、そのうち8割程度は水分であると言われていています。以下は、令和3年度の家庭から出た可燃ごみのデータと目標値です。

■令和3年度の家庭から出た可燃ごみ量と目標値



## 生ごみを減らすには、大きくついでに何をすれば良いの？

生ごみを減らすには、大きく次の方法があります。

### ①食品ロスを減らす

買すぎない・作りすぎない、または作ったものは食べきる！冷蔵庫のこまめな整理も効果的です。冷蔵庫の中身、きちんと把握できていますか？気づいたら賞味期限が切れていて、捨ててしまうことはありませんか？

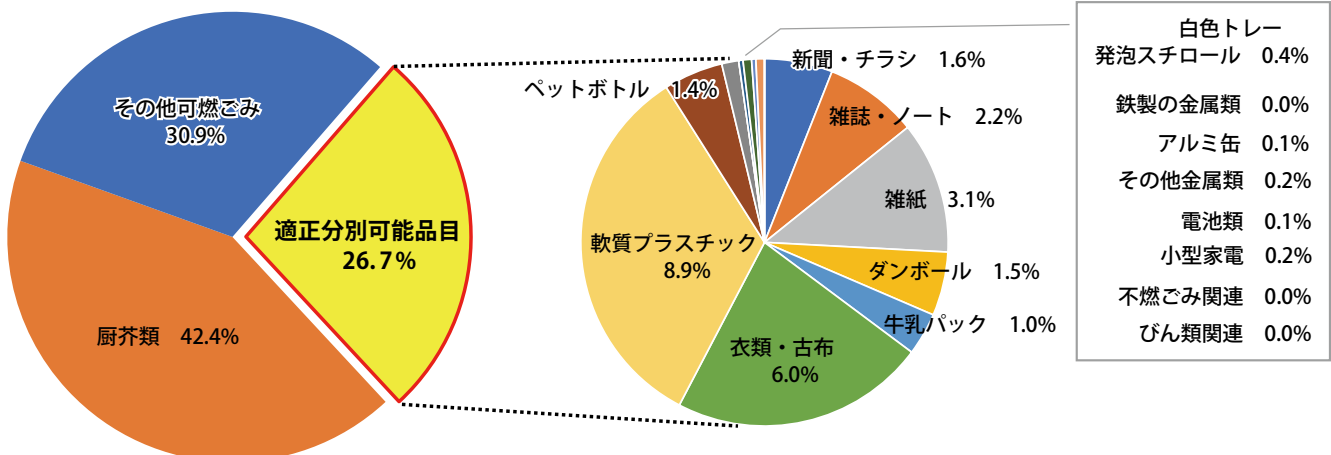
### ②水分を切る、自然へ還す

水分を絞る、乾燥させる、コンポストなどを利用する。生ごみの約8割は水分と言われています。水分をしっかりと切つてから捨てることも、ごみ減量の取り組みです(生ごみひとしほりで約10%の減量)。

さらに効果的と言われているのは、生ごみ処理機やコンポストの利用です。

生ごみ以外にも、可燃ごみの減量として古紙などの資源ごみ回収の協力や、軟質プラスチックの分別も効果的です。令和3年度に行った組成調査(ごみの内訳)の結果、可燃ごみとして出されたごみのうち、約4分の1が分別可能であるにも関わらず可燃ごみとして排出されました。

▼家庭から出た可燃ごみの内訳(組成調査結果)





①表彰式の様子 ②琴浦ボレボレな暮らしの様子 ③東伯中学校相撲部  
④岩本真輝さん

## 地域やスポーツ発展への 貢献を評価

### 日本海新聞ふるさと大賞

2月27日、町内の地域活性化とスポーツの発展に貢献した個人・団体を表彰する「日本海新聞ふるさと大賞2021」がまなびタウンとうはくにて行われました。

地域貢献賞には、移住者の憩いの場、地域住民の交流の場づくりへの貢献が評価された琴浦ボレボレな暮らし（会長：馬野慎一郎さん）が受賞されました。スポーツ・文化功労賞には全国都道府県中学生選手権3位入賞、中国中学校選手権優勝などの活躍が評価された東伯中学校相撲部と全国高校総体・相撲競技大会（団体）で鳥取城北高校の選手として5年ぶりの優勝に貢献した岩本真輝さんがそれぞれ受賞されました。

## 宝くじで地域コミュニティ活動支援 コミュニティ助成事業



コミュニティ助成事業は、一般財団法人自治総合センターが宝くじの収益金を財源に地域のコミュニティ活動の充実・

強化を図るために実施しているものです。令和3年度は、出上1区部落自治会が除雪機やエアコンをはじめとする公民館備品の整備を実施しました。



↑出上集会所に整備したエアコン・テーブル・イス

## 県内電力事業者より寄付金贈呈 企業版ふるさと納税

3月1日、ローカルエナジー株式会社（米子市の地域密着型エネルギー事業者）の加藤典裕社長より町へ寄付をいただきました。加藤社長は、「エネルギーの地産地消に関する取り組みに共感し、応援したいという気持ちから昨年に引き続き寄付しました。地域で活躍する人材を確保する事業へ活用して欲しい」と語られました。

いただいた寄付金は、琴浦町未来人材奨学金返還支援事業として活用させていただきます。



↑寄付金を手渡される加藤社長（写真右）



4月からスタートします

# 有害ごみステーション回収

問合せ先 町民生活課 TEL52-1703

町では、4月より順次、各地区のごみステーションで「有害ごみ」の回収を行います

## 目的

「有害ごみ」の分別を始める目的は、水銀飛散による健康被害の防止、電池などを原因とした発火や火災事故を防ぐためです。

## 品目

蛍光管、電池類、充電機一体型製品

## 収集日程

各地区 年3回

※「令和4年度琴浦町ごみ収集日程表」をご確認ください

※不燃ごみでは回収しません

※回収用コンテナは、各地区のステーションにある既存

	蛍光管	乾電池	充電機一体型製品
<b>出せるもの</b>	<ul style="list-style-type: none"> <li>直管型蛍光管</li> <li>環型蛍光管</li> <li>電球型蛍光管</li> </ul>	<ul style="list-style-type: none"> <li>乾電池(単1~単5・9V)</li> <li>コイン・ボタン電池</li> <li>ピン型電池</li> </ul>	<ul style="list-style-type: none"> <li>充電機が取り外せない小型家電など(電気シェーバー、携帯ゲーム機など)</li> </ul>
<b>出せないもの(類似品)</b>	<ul style="list-style-type: none"> <li>白熱球、グローランプ</li> <li>不燃ごみ</li> <li>LED電球</li> <li>小型家電</li> </ul>	<ul style="list-style-type: none"> <li>鉛蓄電池</li> <li>不燃ごみなど</li> <li>充電機</li> </ul>	<ul style="list-style-type: none"> <li>電池が外れる製品</li> <li>モバイルバッテリー</li> </ul>
<b>出し方</b>	<ul style="list-style-type: none"> <li>新聞紙に包むか、箱に入れてください。(割れたもの含む)</li> <li>テープで束ねないでください。</li> </ul>	<ul style="list-style-type: none"> <li>プラス極、マイナス極にテープを貼って絶縁してください。</li> </ul>	<ul style="list-style-type: none"> <li>充電機は無理に取り外さず、そのままの状態でお出しください。</li> </ul>
<b>分別の目的</b>	中に含まれている水銀が飛散することによる健康被害防止や、環境保全のため。	ショートによる発火や、火災を予防するため。	リサイクルの過程での発火や、火災を予防するため。

※充電機とは一充電ができ、繰り返し使える電池(リチウムイオン電池、ニッケル水素電池、ニカド電池)

## 有害ごみ回収の Q&A

**Q1** 不燃ごみでも回収してもらえますか？

**A** 回収しません。次回有害ごみ回収日または役場本庁舎、分庁舎に設置してある回収ボックスをご利用ください。

**Q2** 蛍光管、電池類、充電機一体型製品を分けてコンテナに入れる必要がありますか？

**A** 1つのコンテナにまとめていただいてもかまいません。

**Q3** 割れた蛍光管は回収してもらえますか？

**A** 回収します。箱に入れる、新聞紙に包むなどして出してください。

**Q4** 蛍光管をむき出しで複数出す場合、ガムテープなどでひとまとめにしても良いですか？

**A** テープをはがす際に割れる可能性があり危険ですので、ひとまとめにするのはご遠慮ください。

**Q5** 絶縁するテープは何を使えばいいですか？

**A** セロハンテープ、ビニールテープ、ガムテープ、マスキングテープなどです。

**Q6** 乾電池とリチウムイオン電池などとの見分け方が分かりません。

**A** リチウムイオン電池などの充電式電池には下記のマークがありますのでご確認ください。



リチウムイオン電池 ニカド電池 ニッケル水素電池

**Q7** テープの貼り方が分かりません。

**A** 電極全体を覆うように貼ってください。



乾電池



ボタン電池  
コイン電池

**Q8** リサイクル協力店(JBRC協力店)とはどこですか？

**A** 琴浦町内には7カ所あります。(株)いない東伯店、(株)ヤマダアウトレット東伯店、(株)ベスト電器東伯店、生田金物、(有)盛山電気商会、(有)林電器、(有)ミツマル電気



# 保育料と子育て支援サービス

令和4年度の保育園・こども園の利用者負担額（保育料）は次のとおりです。

琴浦町は  
第2子以降の  
保育料  
無料

問合せ先 子育て応援課 TEL52-1709

## 令和4年度利用者負担額（保育料）基準額表

所得区分		2号・3号認定（月額）				1号認定
		3歳未満児の場合		3歳以上児の場合		
階層	定義	標準時間	短時間	標準時間	短時間	
1	生活保護世帯	0円	0円			
2	非課税世帯	0円	0円			
3	課税世帯 48,600円未満	15,000円	10,500円			0円
4-1	48,600円以上 57,700円未満	21,000円	14,700円			
4-2	57,700円以上 77,101円未満	23,000円	16,100円			
4-3	77,101円以上 97,000円未満	25,000円	17,500円			
5-1	97,000円以上 133,000円未満	34,000円	23,800円			
5-2	133,000円以上 169,000円未満	36,000円	25,200円		副食費 実費徴収	
6-1	169,000円以上 235,000円未満	41,000円	28,700円			副食費 実費徴収
6-2	235,000円以上 301,000円未満	46,000円	32,200円			
7	301,000円以上 397,000円未満	50,000円	35,000円			
8	397,000円以上	52,000円	36,400円			

令和4年4月から8月までの利用者負担額の算定について、住民税は令和3年度分が対象となります。  
令和4年9月から令和5年3月までの利用者負担額の算定について、住民税は令和4年度分が対象となります。  
3歳未満児の場合の利用者負担額（保育料）は、副食費を含む金額となります。

## 子育て支援サービスについて

### 子育て支援センター

未就園のお子さんと保護者が遊びや集いの場として利用できます。子育て相談もできます。

▶多世代交流施設内「ひまわり」TEL24-6911

▶赤碕こども園内「アトリエ・ラボ」

TEL080-3877-4205

### 病児保育

こども園・保育園在園中および小学3年生までの児童で病気になったお子さんを受け入れます。

ところ 鳥取県立厚生病院内「きらきら園」

TEL23-3321

利用料 児童1人あたり 1,500円/日

### 病後児保育

こども園・保育園在園中で病気の回復期にあるお子さんを受け入れます。

ところ みどり保育園「キッズ・サンサン」

TEL53-2395

利用料 児童1人あたり 315円/日

### 休日保育

日曜日・祝日に就労のため、家庭で子どもを保育できないときに、保育サービスを行います。

ところ しらとりこども園「ぼかぼか」

対象年齢 1歳6か月～就学前

利用料 児童1人あたり 2,500円/日

※利用には事前の登録が必要です

▶こども未来係 TEL52-1709



### 一時保育

保護者の仕事、病気、育児疲れ、急用の際に未就園児のお子さんをお預かりします。(有料・要事前登録)

▶みどり保育園(生後2か月～) TEL53-2395

▶やばせこども園(生後6か月～) TEL53-0909

### ファミリー・サポート・センター

こども園への送迎や一時預かりをします。(有料・要事前登録)

▶子育て世代包括支援センター「すくすく」

TEL27-1333

お知らせ



news

## 狂犬病の予防接種実施

ね  
な  
ら  
な  
い  
ね

問合せ先 町民生活課 ☎52-1703

犬の登録と狂犬病予防接種を右記の日程で行います。狂犬病予防のため、各会場または動物病院で必ず注射を受けさせてください。

**料 金** 登録済の犬：3,100円  
未登録の犬：6,100円

**接種時期** 4月～6月

**犬の鑑札** 登録時に交付

**注射済票** 注射のたびに毎年交付

**各種届出**  
・飼い犬が亡くなったとき  
・飼い主や犬の所在地などが変わったとき

### 注意事項

- 必ず通知ハガキの問診を記入し、持参ください
- 犬の健康状態に不安のある場合は、獣医師と相談してから注射を受けてください
- 犬の鑑札や注射済票は、首輪へ装着してください

実施日	時間	場所
4/5(火)	13:30～13:45	以西地区公民館
	14:00～14:15	成美地区公民館
	14:30～14:45	安田地区公民館
4/6(水)	13:30～13:50	田中商店第2倉庫前（旧農協川東野菜集出荷場前）
	14:05～14:20	逢東運動広場
4/8(金)	13:30～13:45	八橋地区公民館
	14:00～14:20	役場本庁舎
4/19(火)	13:30～13:50	カウベルホール前
	14:05～14:20	上郷地区公民館
	14:40～14:55	古布庄地区公民館
4/21(木)	13:30～13:45	赤碕地区公民館
	14:00～14:15	役場分庁舎
6/6(月)	13:10～13:30	役場本庁舎
	13:50～14:10	役場分庁舎

お知らせ



news

## 令和4年度琴浦町役場機構改革

### 役場の担当部署が変更になります

問合せ先 総務課 ☎52-2111

より効率的な業務推進を目的に、役場の機構改革を行います。4月1日(金)より以下のとおり組織が変更となります。

※組織が変わるものを青色で示しています

町民生活課	総合窓口係	☎52-1704
	SDGs推進室	☎52-1703
総務課	行政総務室	
	財務監理室	
	施設管理室	☎52-2111
	DX推進室	
	防災危機監理室	☎52-1700

新設

### 町民生活課

- ・分かりやすい住民窓口の設置
- ・SDGsや環境政策のより身近な展開による効果的推進



新設

### DX推進室

行政事務のデジタル化や地域のデジタル化推進体制の構築





## 24時間365日いつでも納付できます 上下水道使用料の支払い



問合せ先 上下水道課 ☎55-7806

今月から水道および下水道の使用料について、コンビニエンスストアまたはスマートフォン決済アプリで支払いができるようになりました。

### 対象料金

- ・水道使用料
- ・公共下水道使用料
- ・農業集落排水処理施設使用料

### 利用できない納付書

- ・バーコードが印刷されていないもの
- ・金額が訂正されているもの
- ・コンビニ・アプリの使用期限を過ぎたもの

### 利用できる決済アプリ



- ・スマホ決済の場合、領収書は発行されません。各アプリの利用明細で確認ができます
- ・領収書の発行が必要な場合は、役場、金融機関、コンビニの窓口で納付をしてください
- ・コンビニ納付の場合、発行されたレシートは必ず受け取り、領収書とあわせて保管してください
- ・コンビニ納付・スマホ決済の手数料は無料です。ただし、スマホ決済アプリ使用時の通信料は、利用者負担となります



## 健康保険の手続きはお済みですか？



問合せ先 すこやか健康課 ☎52-1707

春は転入・転出や就職・退職など異動の多い季節ですが、健康保険の手続きはお済みですか。国保加入者は次のような手続きが必要になります。早めにお手続きください。

### ▶ 転入・転出した人

国保加入者の住所が他の市町村に変わったときは、新住所の国保への切り替えが必要です。

※学生が進学のために転出する場合は、届け出により卒業するまで親元（前住所）の国保に加入することができます。

**必要なもの** 合格通知など、進学先の分かるもの

### ▶ 就職した人

国保加入者が就職先の健康保険に加入するときは、国保脱退の手続きが必要です。国保は自動的に脱退しませんのでご注意ください。

### ▶ 退職した人

退職して勤務先の健康保険を脱退したときは、次のいずれかにより健康保険の加入手続きを行ってください。

- ・国保に加入する
- ・任意継続する(勤め先の健康保険に引き続き加入すること。手続きは退職から20日以内)
- ・家族の被扶養者になる（お勤めしている家族がいる場合）

**国保は前の健康保険を脱退したときまで遡って加入するので、国保の加入手続きが遅れると遡った期間の国保税をまとめて請求されることがあります。手続きは早めに行いましょう。**



## 児童扶養手当と 特別児童扶養手当額の改定



問合せ先 福祉あんしん課 TEL52-1715

児童扶養手当と特別児童扶養手当の手当額は、毎年の消費者物価指数の変動に応じて改定されます。令和4年4月から手当額は0.2%の引き下げとなります。

問合せ先 児童扶養手当 生活支援係 TEL52-1715 / 特別児童扶養手当 障がい福祉係 TEL52-1706

手当の種類			令和4年3月まで(月額)	令和4年4月から(月額)
児童 扶養手当	本体額	全部支給	4万3,160円	4万3,070円
		一部支給	4万3,150円～1万180円	4万3,060円～1万160円
	第2子 加算額	全部支給 一部支給	1万190円 1万180円～5,100円	1万170円 1万160円～5,090円
特別児童 扶養手当	第3子 加算額	全部支給 一部支給	6,110円 6,100円～3,060円	6,100円 6,090円～3,050円
	1級		5万2,500円	5万2,400円
	2級		3万4,970円	3万4,900円

児童扶養手当：18歳までの児童を養育しているひとり親を対象に支給される手当

特別児童扶養手当：20歳未満の中度または重度の障害のある児童を養育している人を対象に支給される手当



## 所有資産の確認ができます 土地・家屋価格などの縦覧・閲覧

問合せ先 税務課 TEL52-1702

令和4年度固定資産税の縦覧（閲覧）期間は以下のとおりです。

**4月1日(金)～5月31日(火)**  
※土日祝日は除く

### 縦覧・閲覧とは？

縦覧…所有する資産の評価額が適正であるかを確認するため、縦覧帳簿により周辺の資産と比較することができる制度

閲覧…所有資産の課税内容を確認できる制度

### 縦覧・閲覧場所

- ・役場本庁舎 税務課
- ・役場分庁舎 総合窓口係 ※閲覧のみの対応

### 手数料

無料 ※固定資産名寄帳（閲覧用）などのコピーは、1枚につき10円

### 縦覧できる人

- ・土地の納税者（土地の縦覧帳簿）
- ・家屋の納税者（家屋の縦覧帳簿）
- ※ただし課税額未滿の人は縦覧できません

### 閲覧できる人

- ・土地および家屋の所有者
- ・借地、借家などの利害関係人（該当する資産のみ）
- ※利害関係人はそれを証明する賃貸借契約書などが必要

### 必要なもの

- ・本人確認ができるもの（運転免許証など顔写真付のもの）※保険証などの顔写真のないものは2点
- ※本人以外が縦覧・閲覧する場合は、委任状が必要（同一世帯の場合は不要）

お知らせ



news

## 農振農用地の除外手続き

問合せ先 農林水産課 ☎55-7802

転用したい農地が農業振興地域の「農用地区域」に該当する場合、農地法による転用許可を受ける前に農用地区域からの除外（農振除外）をする必要があります。

### 農振除外の要件

次の要件を全て満たすこと

- ・農用地区域以外に代替すべき土地がない
- ・除外により、土地の農業上の効率的かつ総合的な利用に支障をおよぼすおそれがない
- ・除外により、農用地区域内の土地改良施設を有する機能に支障をおよぼすおそれがない
- ・土地基盤整備事業完了後8年を経過している



**農振除外の申出書を受けても、関係機関との協議の結果、農振除外できない場合もありますのでご注意ください**

### 農振除外の手続き

申請月 ①4月 ②8月 ③12月

申請書を提出するには**事前の相談**が必要です。

※事前相談は随時受け付けています。

※事前相談をしたうえで、すべての添付書類が揃った申出書について受付を行います。

※手続きには、申請書提出の受付終了から約4カ月程度かかります。

### 提出書類

申請目的や地域によって必要な添付書類が異なります。必要な書類は、相談後に農林水産課でお受け取りください。（その他個別的に必要な書類は事前の相談時に説明します）

お知らせ



news

### 緑豊かな地域をつくる

## 緑の募金運動実施中

募金の期限 **5月31日(火)**

交付金申込期限 **6月1日(水)**

問合せ先 農林水産課 ☎55-7802

緑豊かな地域づくりを推進するため、5月31日（火）まで緑の募金運動を実施します。募金活動へのご協力をお願いします。ご協力いただいた募金は、緑化推進活動や子どもの体験学習などに活用されています。

令和3年度 緑の募金実績

**91万3,456円**

いただいた募金は小、中学校をはじめ自治会などの緑化事業に活用されています。

### 緑化活動に取り組む団体を募集

緑の募金運動で集まった募金の一部は、緑化活動経費の一部を助成する「緑化事業交付金」として使用されています。現在、令和4年度の緑化活動実施団体を右記のとおり募集しています。



### 対象となる経費

募金いただいた団体が行う緑化活動の経費（花木の苗や土、土壌改良剤、プランターなどの購入費用）

- ・芝や除草剤は不可
- ・申請上限額は、募金額の65%以下

### 申込方法

緑化活動計画書に必要な事項を記入のうえ農林水産課または総務課へ提出してください。



# コミュニティ・スクールが スタートしました!

問合せ先 教育総務課 ☎52-1160

聖郷小学校と船上小学校で、保護者や地域住民が学校運営に参画することができるコミュニティ・スクールが始まりました。

第1回の協議会では、校長から令和4年度の学校経営方針を聞き、委員の皆さんからは「地域の魅力を伝えることは大人の役目であり、その姿を見せたい」「体験の中で子どもたちには失敗を乗り越える力をつけさせたい」などたくさんの意見をいただきました。



船上小学校での会議の様子



聖郷小学校での会議の様子



聖郷小学校の委員の皆さん



船上小学校の委員の皆さん

## 発見! 惑星コトウラ

町民の皆さんから投稿いただいた、琴浦の魅力を発見できるお写真を紹介します



投稿者  
サクラサクさん  
撮影場所  
船上山万本桜公園  
タイトル  
青空と桜

### お写真募集中

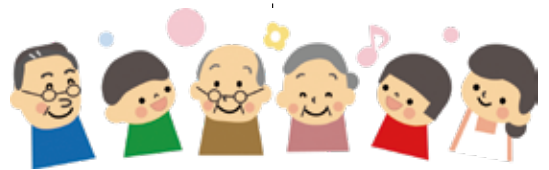
皆さんが見つけたまちの魅力を発見できる写真の投稿をお待ちしています。氏名、ニックネーム、住所、電話番号、撮影場所、撮影時期、タイトルを添えてご応募ください。

(メール可) kikaku@town.kotoura.tottori.jp  
問合せ先 企画政策課 ☎52-1708

## 人権の広場

人権標語をとおして人権問題を正しく理解しましょう。このコーナーでは毎月、町内の児童・生徒が制作した人権標語を紹介します。

考えて  
自分の言葉の  
中のトゲ  
みとめ合い  
考え方は  
さまざままだ  
(東伯中学校3年生)  
(船上小学校5年生)



この標語は、東伯郡同和対策協議会が毎年、「人権が尊重され、差別や偏見のない社会を実現する」ことを目的に東伯郡の児童生徒を対象に募集したものです。

## プレーパークどんぐり

自由に考え、自由に遊ぶ! 自然の中で思いっきり外遊びしませんか? いつ来ても、いつ帰ってもOK!

**と き** 4月24日(日) 13:00~15:00くらい

**と ころ** 東伯総合公園子ども広場 (野球場横)

**参加費** 無料 (申込不要)

**持ち物** マスク、水筒 (飲み物)、タオル、着替え など

### 春休みイベント その1 〈子ども運動教室〉

**と き** 4月1日 (金) 10:00~11:30

**と ころ** 総合体育館

**指導者** 谷川コンディショニング  
コーディネーター

**内 容** 楽しくからだを動かす運動

**対 象** 町内の小学生(保護者同伴)

**参加費** 無料 (要申込)

**持ち物** 運動しやすい服装、屋内用シューズ、  
飲み物、タオル、マスク

**その他** 発熱、体調の悪い場合は参加できません

### 春休みイベント その2 〈ボッチャ、バドミントン〉

初心者大歓迎です。

**と き** 4月7日 (木)  
10:00~11:30

**と ころ** 総合体育館

**対 象** 町民(中学生以下は保護者同伴)

**参加費** 無料 (申込不要)

**持ち物** 運動しやすい服装、屋内用シューズ、  
飲み物、タオル、マスク、バドミントンラケット (所有者のみ)

**その他** 発熱、体調の悪い場合は参加できません

## 総合体育館トレーニングルーム

**利用時間** ※火曜日休館

月・水・木・金・土曜 8:30~22:00

日曜 8:30~17:00

※窓口で受付をしてからご利用ください

**利用料** 町民1回110円 (年会費3,300円)

**持ち物** スポーツウェア、屋内用シューズ、  
飲み物、タオル、マスク

※高校生以上から利用可能

### 【4月のトレーナースケジュール】

■ 谷川コンディショニングコーディネーター

(水) 12:15~20:15/ (土) 8:30~16:00

※体幹教室などで、不在の場合があります

■ 岩崎町民トレーナー

(月) 9:00~12:00/ (木) 17:00~20:00

■ AIフィットネストレーナー

(水・木) 9:00~12:00

日	月	火	水	木	金	土
					1	2
3	4	5	6	7	8	9
10	11	12	13	14	15	16
17	18	19	20	21	22	23
24	25	26	27	28	29	30

※日程は中止・変更になる場合あり。詳しくは、総合体育館配架のチラシまたは町ホームページをご確認ください

※体幹トレーニング教室、ストレッチ教室などは、お知らせ版をご覧ください

**新型コロナウイルスの感染状況により中止となる場合があります**

申込・問合せ先 総合体育館 ☎52-2047

# 令和4年度 琴浦町体育協会・地区公民館・スポーツ推進委員会ほかスポーツ行事表

～スポーツ行事に参加して、元気いっぱい、笑顔いっぱいの町づくり～

地 地区公民館行事    ス スポーツ推進委員会行事

月	日	行事名	会場	月	日	行事名	会場	
4	2	町スポーツ少年団結団式	東伯総合公園野球場	10	2	地 赤碓・成美・八橋・浦安・古布庄・上郷・下郷地区運動会 東伯郡民スポーツ・レクリエーション祭(陸上)	各地区 倉吉陸上競技場	
	3	地 古布庄グラウンドゴルフ大会	古布庄運動広場		7	町グラウンドゴルフ赤碓大会	赤碓多目的広場	
	17	地 八橋グラウンドゴルフ大会 地 浦安グラウンドゴルフ大会	東伯多目的広場 東伯総合公園サッカー場		16	町グラウンドゴルフ東伯大会	東伯総合公園サッカー場	
	24	地 上郷グラウンドゴルフ大会	東伯総合公園サッカー場		21	ス えんじょいスポーツ(夜)	農業者トレーニングセンター	
	29	地 下郷グラウンドゴルフ大会	上光好芝広場		23	地 古布庄秋季グラウンド・ゴルフ大会 町民秋季ゴルフ大会	古布庄運動広場 光好カントリー倶楽部	
5	8	地 浦安ソフトボール大会	東伯野球場ほか 赤碓多目的広場 総合体育館 総合体育館 赤碓野球場 光好カントリー倶楽部	11	30	秋季テニス大会 町バスケットボール大会〔第1節〕 地 以西グラウンド・ゴルフ大会	赤碓テニスコート 総合体育館 赤碓多目的広場	
	8	地 安田グラウンド・ゴルフ大会			6	地 安田ビーチバレーボール大会	旧安田小体育館	
	8	町春らんまんソフトバレー大会			13	町秋季ソフトバレー大会	総合体育館	
	13	ス えんじょいスポーツ(夜)			18	ス えんじょいスポーツ(夜)	農業者トレーニングセンター	
	14	琴浦町ナイター野球リーグ開幕式			20	町バドミントン大会 町バスケットボール大会〔第2節〕	農業者トレーニングセンター 総合体育館	
15	町民春季ゴルフ大会	1	1	町元旦マラソン&ウォーキング大会	東伯、赤碓			
6	5		町スポーツ・レクリエーション祭in琴浦 ・グラウンドゴルフ ・ソフトテニス ・バドミントン ・バウンスボール	8	町新春フットサル大会	総合体育館		
	12		地 浦安ソフトバレー大会 地 古布庄ソフトバレー大会 地 上郷ソフトバレー大会	9	2	5	地 八橋卓球大会 地 下郷卓球大会 地 古布庄卓球大会 地 赤碓卓球大会 地 以西卓球大会	総合体育館 聖郷小体育館 旧古布庄小体育館 赤碓小体育館 旧以西小体育館
	17		ス えんじょいスポーツ(夜)	12		地 浦安卓球大会 地 上郷卓球大会	総合体育館 聖郷小体育館	
	26		地 八橋ソフトバレー大会 地 下郷ソフトバレー大会	19		ス 町スポンジテニス交流大会	総合体育館	
	7	9	東伯郡民スポーツ・レクリエーション祭	26		地 やすだピンポン大会 町体育協会表彰式	旧安田小体育館 まなびタウンとうはく	
10		3		5		町卓球大会	トレセン	
16				※陸上は10月2日(日)	11	地 安田ニュースポーツ交流大会	旧安田小体育館	
17				10	ス えんじょいスポーツ(夜)	総合体育館		
10				地 下郷ノルディックウォーク	17	ス えんじょいスポーツ(夜)	総合体育館	
15	ス えんじょいスポーツ(夜)		<b>各種教室</b>					
8	23	地 以西ナイトウォークラリー大会	旧以西小体育館	●年間教室	東伯総合公園内 琴浦大山警察署 赤碓テニスコート			
	14	地 八橋盆ソフトボール大会 地 赤碓盆ソフトボール大会 地 以西盆ソフトボール大会	東伯野球場ほか 赤碓多目的広場 赤碓中グラウンド	・琴浦陸上教室(第2・第4土曜日) 4/23~3/18				
	19	ス えんじょいスポーツ(夜)	総合体育館	・柔道教室(毎週水・土曜日) 4/1~3/31				
	21	地 安田ソフトボール大会	赤碓多目的広場	・琴浦テニス教室(毎週日曜日) 4/3~3/26				
	28	地 下郷ソフトボール大会 町民夏季ゴルフ大会	聖郷運動広場 光好カントリー倶楽部	●教室ほか				
9	4	地下郷ゴルフ大会	光好カントリー倶楽部	・琴浦水泳教室 6/13~7/22(月・水・金)	船上小プール 東伯テニスコート 聖郷小体育館 総合体育館 東伯武道館 東伯総合公園 子ども広場ほか 総合体育館			
	16	ス えんじょいスポーツ(夜)	農業者トレーニングセンター	・ソフトテニス教室 7/30~9/17(毎週土)				
	18	町駅伝競走大会	東伯コース	・卓球教室 11/6~11/27(毎週日)				
	25	地 以西地区町民運動会 地 安田地区町民運動会	旧以西小グラウンド 旧安田小グラウンド	・キッズフェスティバル 2/25(土)~26(日)				
						・小学生すもう教室 2/15~3/15(毎週水)		

※日程・内容などが変更になる場合があります

## 家族の集い



ご家族を亡くされたご遺族同士で語り合いを行います。安心して参加いただくための「参加の約束」があり、匿名での参加も可能です。

ところ・とき

<b>鳥取市さざんか会館</b>
4月5日(火)、6月7日(火)、 10月4日(火)、12月6日(火)、 令和5年2月7日(火)
<b>米子市ふれあいの里</b>
5月10日(火)、7月5日(火)、 9月6日(火)、11月1日(火)、 令和5年3月7日(火)

時間 14:00～15:30

対象 ご家族を自死で亡くされたご遺族

申込 申込不要。直接会場にお越しください

その他 天候などの状況により、開催を見合わせる場合があります

申込・問合せ先

鳥取県立精神保健福祉センター  
☎0857-21-3031

## 協会けんぽ保険料率の改正

今年3月分(4月納付分)から保険料率が以下のとおり変更になります。

<b>健康保険料率</b>
9.97% ⇒ 9.94%
<b>介護保険料率</b>
1.80% ⇒ 1.64%

問合せ先

協会けんぽ鳥取支部

☎0857-25-0051

## 職業訓練の受講生募集

### 医療事務科

医療事務職を目指す専門的なカリキュラムです。医事コンピューターの操作、入力方法も学ぶことができます。

期間 4月21日(木)  
～7月20日(水)

ところ ニチイ学館鳥取教室

定員 14名

締切 4月11日(月)正午

### 簿記も学べるパソコン課

文書作成、表計算、商業簿記の知識、技能・技術を習得できます。

期間 5月17日(火)  
～9月16日(金)

ところ 中央高等学園専修学校

定員 10名

締切 5月6日(金)正午

対象 就職希望者

受講料 無料(別途テキスト代)

※雇用保険受給者以外の人は、条件を満たせば職業訓練受講給付金を受給しながら受講可能

申込・問合せ先

ハローワーク倉吉 ☎23-8609

詳しくはこちら



## 案内

### 風しん抗体検査を受けましょう

～検査がまだの皆さんへ～

対象者には3月にクーポン券を送付しています。風しんの抗体検査がお済みでない人は、早めに受検ください。

対象 次の全てに該当する男性  
・昭和37年4月2日～昭和54年4月1日生まれの人  
・平成31年4月1日～令和4年3月31日の間に抗体検査を受けていない人

費用 無料

問合せ先

すこやか健康課 ☎52-1705

## 催しもの

### 塩谷定好作品展

前期企画展2022「風のゆらぎ」

長年ふるさとを撮り続けた塩谷定好の芸術写真を展示します。未発表作品なども展示しますので、国の登録有形文化財の建物の佇まいとともにゆっくりと鑑賞ください。

とき 4月6日(水)  
～9月26日(月)  
9:00～14:00

ところ 塩谷定好写真記念館

入館料 300円(会員無料)

問合せ先

塩谷定好写真記念館 ☎55-0120

新型コロナウイルスの感染状況により急遽休館する場合があります

## 募集

### TCC出張スマホ教室

各地区で開催される集会などへTCC職員が出向き、スマートフォンの操作体験・操作案内などを行います。詳しくはTCCまでお問い合わせください。

とき 平日または第1・3土曜日で9:00～16:00のうち2時間程度

対象 ①自治会組織など ②社会福祉協議会が事務局となっている団体などが主催し、65歳以上の参加者を含む非営利の集会  
内容 スマートフォン、各種アプリの基本操作

費用 無料

申込 希望日の1カ月前までに申請書を提出

申込・問合せ先

鳥取中央有線放送(株)

☎53-2565

## 惑星コトウラ

# ブランディングサイト オープン!!

惑星コトウラの魅力を発信することを目的に、若手職員によるプロジェクト「惑星コトウラ TNG プロジェクト」のメンバーが監修したブランディングサイトが完成しました。今後は、惑星コトウラに関する取り組みの様子や魅力を探索する Web 記事などを更新しながら、まちの魅力発信に努めます。

問合せ先 企画政策課 ☎52-1708

QRコード



Instagram投稿コーナーも用意!  
「#惑星コトウラ」をつけて投稿してね♪



# Instagram

はじめました



KOTOURA\_OFFICIAL



### 広報紙をもっと手軽に 「マチイロ」

スマートフォンから手軽に広報紙が見られます。広報ことうらも毎月配信していますので、ぜひご確認ください。



### 公共下水道・農業集落排水 施設使用料算定に伴う 長期不在の届出

一般家庭の公共下水道・農業集落排水施設使用料は、住民票の人数をもとに算定します。そのため、住民票の人数と実際の使用人数が異なる場合は、「長期不在等届出書」の提出により人数調整ができます。

※住民票が琴浦町にない場合は、届出は不要です。

使用料の算定

基本料金2,200円+1人550円

長期不在の対象

学生、施設入所、長期入院など

申請書受取先・提出先

上下水道課または総務課

問合せ先

上下水道課 ☎55-7807

有料広告

## ピアノお売り下さい!!



ピアノ買取がお問い合わせ先です。

ご購入は地元で安心のヤマハ正規特約店にご用命ください。

YAMAHA  
トミヤ楽器店 ☎0120-50-5103  
〒682-0881 倉吉市宮川町185-24

# 探索! 惑星コトウラ



「小さいくせにぜんぶある。惑星コトウラ」のヒト・モノ・コトを  
若手職員で結成された惑星コトウラ TNG メンバーが紹介します

FILE

11

## PROFILE

### ARIENoon SunSET

#### 黒田 雅彦さん

米子市出身。pico さんの愛称  
で親しまれ、ライブハウスの  
オーナーなど多くの経歴を持  
つ。今年2月に赤碕の空き家  
をリノベーションし、古着屋  
をオープンした。

地域おこし協力隊  
石黒



商工観光課  
田中

私たちが  
取材しました



赤碕地区公民館前、可愛い外観が目印



店内にはpicoさんセレクトの古着や  
アクセサリが所狭しと並ぶ

「ゆるくて熱い  
仕掛け人」

コトウラから新たなカルチャー誕生の予感がする。赤碕旧道沿いにオープンしたお店「ARIENoon SunSET (アリエヌーンサンセット)」。陽気に迎えてくれたのは、オーナーの黒田雅彦さんだ。サングラスにお洒落な帽子、そこから覗く金髪にすらっとした長身。どこかこのまちにはない雰囲気を感じる。

美しい海を眺められる古民家を探していたとき、波止の祭りの花火を自宅で楽しめるこの場所に惚れ込み即決。今は、古着屋として店を構えるかたわら、面白い仲間が集まってくる遊び場作りに熱中している。

「コトウラを  
音楽で盛り上げる」

喫茶店のマスターやライブハウスのオーナーなど、多彩な経歴を持ち、picoさんの愛称で親しまれている彼の周りには、その道を極めたユニークな仲間が集まってくる。

picoさんの活動と不思議な魅力に惹きつけられた琴浦への移住予定者もいるのだから。

「気の合う仲間と面白いことがしたい」が原動力のpicoさん。このまちで過ごす日々の中で、「音楽でまちを活気づけたい」という気持ち湧いてきたそうで、今後企画しているたくさんアイデアを語ってくれた。音楽というカルチャーがこのまちに新たな風が吹く日もそう遠くない。

# おうちで簡単体操

毎日続けて、理想のカラダへ♪

シリーズ No.36

## 『肩への負担軽減』

すこやか健康課  
中祖直之



### 肩以外の筋肉を柔軟に

全身の筋肉は筋膜をとおしてつながっています。そのため、手や肘、胸の周りの筋肉が固くなることで、肩の動きには負担がかかります。

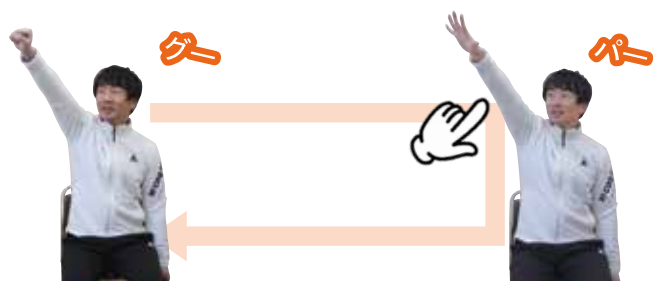
**注意** 肩がどのくらい上がるか調べておきます



- 体操の前に、肩がどこまで上がるか、また腕全体の重さなどを感じておくが良いです。左右それぞれ確認してみましょう
- 体操を行った後にもう一度肩を上げて、変化を感じてみてください

### 手を動かすことで腕や肋骨部の筋肉を柔軟に

①「グー」「パー」を力強く繰り返します。☞部分の筋肉が柔軟になっていきます。



②手を開き、下向き、上向きを力強く繰り返します。矢印部分の肋骨部の筋肉が柔軟になっていきます。



**POINT** しっかり肘を伸ばした状態で、なるべく力強く行ってください。これにより、手から肘、上腕、肋骨にかけての筋肉が柔軟になります。体操後、肩が軽くなっていれば成功です。

1日の目安：左右それぞれ10回×2セット ※①②共通

# すくすく ことうらっこ

元気いっぱい  
ことうらっこのみんな!  
すくすく育ててね♪



酒林 莉歩ちゃん = 三軒屋町 =



山根 遼大ちゃん = 八橋5区 =



足達 耀ちゃん = 保3区 =

新しい保育園でも  
頑張ろうね♡

元気に優しく  
大きくなってね♪

もりもり食べて  
大きくなってね★

## お写真 募集中

小学校入学前のお子さんの写真を募集しています。(町内在住者に限ります)  
住所、氏名、連絡先、お子さんの名前(ふりがな)、生年月日、お住まいの地区、  
コメントを添えて郵送またはメールでご応募ください。  
【問合せ先】企画政策課 ☎52-1708 / メール:kikaku@town.kotoura.tottori.jp



## ヨーグルトとマスタードでざっぱり! ヨーグルト コールスロー

### 【材料 (4人分)】

春キャベツ …… 4枚  
紫玉ねぎ …… 1/4個  
きゅうり …… 1本  
セロリ …… 1/4本  
塩 …… 小さじ1/2  
りんご …… 1/4個  
レモン汁 …… 小さじ1

### 【A】

プレーンヨーグルト…120g  
マヨネーズ …… 大さじ2  
粒マスタード …… 大さじ2  
はちみつ …… 大さじ1  
黒コショウ …… 少々



出典) 大山乳業農業協同組合 「みるくレシピ」

### 使ったのはこれ

白バラヨーグルト生乳100  
県内産生乳を100%使用した  
こだわりのヨーグルトです



### 【作り方】

- ①キャベツは太めのせん切り、紫玉ねぎは薄切りに。きゅうりは縦半分に切ってから斜め薄切り、セロリも斜め薄切りにする。
- ②ボウルに①を入れ、塩をふりかけて混ぜ合わせる。しばらく置いてしんなりしてきたら出てきた水気を切る。
- ③りんごはよく洗い、皮付きのままいちょう切りにしてレモン汁をふりかけておく。
- ④②と③を混ぜ合わせ、【A】で和えて器に盛る。

みずみずしく柔らかい春キャベツ  
は、サラダにするのがオススメ♪



調理をされた  
食生活改善推進員の皆さん