

令和3年度

八橋小学校管理教室棟雨漏改修工事

建築工事			
A-0	表紙・図面リスト	A-6	既存平面図
A-1	特記仕様書（１）	A-7	既存立面図
A-2	特記仕様書（２）	A-8	管理教室棟1階天井伏図
A-3	特記仕様書（３）	A-9	管理教室棟屋上2階平面図
A-4	特記仕様書（４）	A-10	パラペット詳細図
A-5	配置図 付近見取図 工事概要		

		1級建築士登録第304900号 安谷 潔美		住空間デザイン カノン設計室 TEL 0858-52-1175 FAX 0858-52-1176	TITLE 八橋小学校管理教室棟雨漏改修工事	NO A — 0
		DATE R3. 3. 25	CHIEF	DRAW	表紙・図面リスト S	DRAWING NO

				章		項 目	特 記 事 項																																																									
<div>建築改修工事仕様書</div> <div>I. 工 事 概 要</div> <div>1. 工 事 場 所 鳥取県東伯郡琴浦町八橋</div> <div>2. 敷 地 面 積 43,005 m²</div> <div>3. 地 域 地 区 都市計画地域（・内・外） 市街化調整区域（・内・外） 用途地域（ ） 防火地域（ ）</div> <div>4. 建 物 概 要</div> <table><thead><tr><th>番号</th><th>名 称</th><th>工事種別</th><th>構 造</th><th>階数</th><th>建築面積（㎡）</th><th>延べ面積（㎡）</th></tr></thead><tbody><tr><td></td><td>管理教室棟</td><td></td><td></td><td></td><td></td><td>2105.05</td></tr><tr><td></td><td></td><td></td><td></td><td></td><td></td><td></td></tr><tr><td></td><td></td><td></td><td></td><td></td><td></td><td></td></tr><tr><td></td><td></td><td></td><td></td><td></td><td></td><td></td></tr><tr><td></td><td></td><td></td><td></td><td></td><td></td><td></td></tr><tr><td></td><td></td><td></td><td></td><td></td><td></td><td></td></tr><tr><td></td><td></td><td></td><td></td><td></td><td></td><td></td></tr></tbody></table> <div>II. 建築改修工事仕様</div> <div>1. 共通仕様</div> <div>（1） 図面及び特記仕様書に記載されていない事項は、すべて国土交通省大臣官房官庁営繕部制定「公共建築改修工事標準仕様書（建築工事編）（平成31年版）」（以下、「改修標準仕様書」という。）による。ただし、改修標準仕様書に規定されている項目以外は、国土交通省大臣官房官庁営繕部制定「公共建築工事標準仕様書（建築工事編（平成31年版）」以下、「標準仕様書」という。）による。</div> <div>（2） 請負者は完了検査（中間検査含む）の検査には、特定行政庁（建築主事等）が求める検査に必要な資料等（報告書等）を用意すること。</div> <div>（3） 電気及び機械設備工事を本工事に含む場合、電気及び機械設備工事はそれぞれの工事仕様書を適用する。</div> <div>2. 特記仕様</div> <div>（1） 項目は番号に○印のついたものを適用する。</div> <div>（2） 特記事項は⊙印のついたものを適用する。 ⊙印のつかない場合は、※印のついたものを適用する。 ⊙印と⊗印のついた場合は共に適用する。</div> <div>（3） 項目に記載〔 〕の内表示番号は、改修標準仕様書の当該項目、当該図又は当該表を示す。 （ ）の内表示番号は、標準仕様書の当該項目、当該図又は当該表を示す。 □ 判断の基準は「環境物品等の調達の推進に関する基本方針（平成３１年２月）」（環境省のホームページからダウンロード可能）による。</div> <div>（5） 改修標準仕様書で「特記がなければ、」以降に具体的な材料・品質性能・工法・検査方法等を明示している場合において、それらが関係法令の改正等により（条例を含む）抵触する場合には、関係法令等の遵守〔1. 1. 13〕の規定を優先する。</div> <div>（6） 材料及び製造所等の記載は順不同である。</div>				番号	名 称	工事種別	構 造	階数	建築面積（㎡）	延べ面積（㎡）		管理教室棟					2105.05																																											1	一般共通事項	1	適用基準等	※ 建築工事標準詳細図（ 最新版 ） 国土交通省大臣官房官庁営繕部整備課監修（以下「標準詳細図」という） ※ 建築改修工事監理指針（平成28年版）（上巻・下巻） 国土交通省大臣官房官庁営繕部監修 ※ 営繕工事写真撮影要領（平成30年版） 国土交通省大臣官房官庁営繕部監修 ・ 建築物解体工事標準仕様書（平成31年版） 国土交通省大臣官房官庁営繕部監修 ・ 建築工事監理指針（令和元年版）（上巻・下巻） 国土交通省大臣官房官庁営繕部監修
				番号	名 称	工事種別	構 造	階数	建築面積（㎡）	延べ面積（㎡）																																																						
	管理教室棟					2105.05																																																										
2	官公庁その他への手続 〔1. 1. 3〕	工事の施工に伴い必要な官公署、その他への手続き、検査並びにその費用は、本工事請負者の負担とする																																																														
3	電気保安技術者 〔1. 3. 3〕	工事現場におく電気保安技術者は、鳥取県総務部営繕工事自家用電気工作物保安規定第5条に定める工事担当技術者の職務を補佐し、当該工事の工事期間中自家用電気工作物の保安の業務を行うものとする。																																																														
4	施工中の安全確保 （1. 3. 7）	現場管理を行い、常に工事の安全に留意して、施工に伴う災害及び事故の防止に努める。																																																														
5	発生材の処理等 〔1. 3. 12〕	<div>・ 引渡しを要するもの（ 図示による ）</div> <div>・ 特別管理産業廃棄物（ 吹付石綿：下地調整材 処理方法（ハクリ剤塗布による湿润化のうえケレン等による除去方法。管理型処分場に埋立処分 ）</div> <div>・ 現場において再利用を図るもの（ ）</div> <div>・ 再生資源化を図るもの ・コンクリート塊 ・アスファルトコンクリート塊 ・建設発生木材</div> <div>・ PCB含有シーリング材の処理 ・第一次判定 現場にてサンプルを採取し、シーリング材種及び分析の要否を判定する 採取箇所数 計 箇所 採取箇所 ※図示</div> <div>・第二次判定 専門分析機関にてPCB含有量の分析を行う 分析個数 計 箇所</div> <div>・除去処理工事 除去範囲 ※図示</div> <div>・ せっこうボードの処理 ・石綿含有せっこうボード 9章による ・ひ素・カドミウム含有せっこうボード ・製造業者に回収委託 ・埋立処分（管理型最終処分場） 処分施設の名称・所在地（ ）</div> <div>⊙ 石綿含有、ひ素・カドミウム含有以外のせっこうボード</div> <div>⊙再資源化（再資源化施設） ・最終処分（管理型最終処分場） 処分施設の名称・所在地（ ）</div>																																																														
6	環境への配慮 〔1. 4. 1〕	化学物質を放散させる建築材料等 本工事の建物内部に使用する建築材料等は、設計図書に規定する所要の品質及び性能を有すると共に、次の1）から4）を満たすものとする 1）合板、木質系フローリング、構造用パネル、集成材、単板積層材、MDF、パーティクルボード、その他の木質建材、ユリア樹脂板、壁紙、接着剤、保温材、緩衝材、断熱材、塗料、仕上げ塗材は、アセトアルデヒド及びスチレンを放散しない又は放散が極めて少ない材料で、設計図書に規定する「ホルムアルデヒドの放散量」の区分に応じた材料を使用する 2）接着剤及び塗料にトルエン、キシレン及びエチルベンゼンの含有量が少ない材料を使用する 3）接着剤は、可塑剤（フタル酸ジ-n-ブチル及びフタル酸ジ-2-エチルヘキシルを含有しない難揮発性の可塑剤を除く）が添加されていない材料を使用する																																																														

住空間デザイン KANNON	カノン設計室	TEL0858-52-1175 FAX0858-52-1176	1級建築士登録第304900号 安谷 潔美		CHECK	DRAW	DATE	工 事 名 称	八橋小学校管理教室棟雨漏改修工事	年 度	図面番号
							R3.3.25	図 名	特記仕様書（1）		A-1

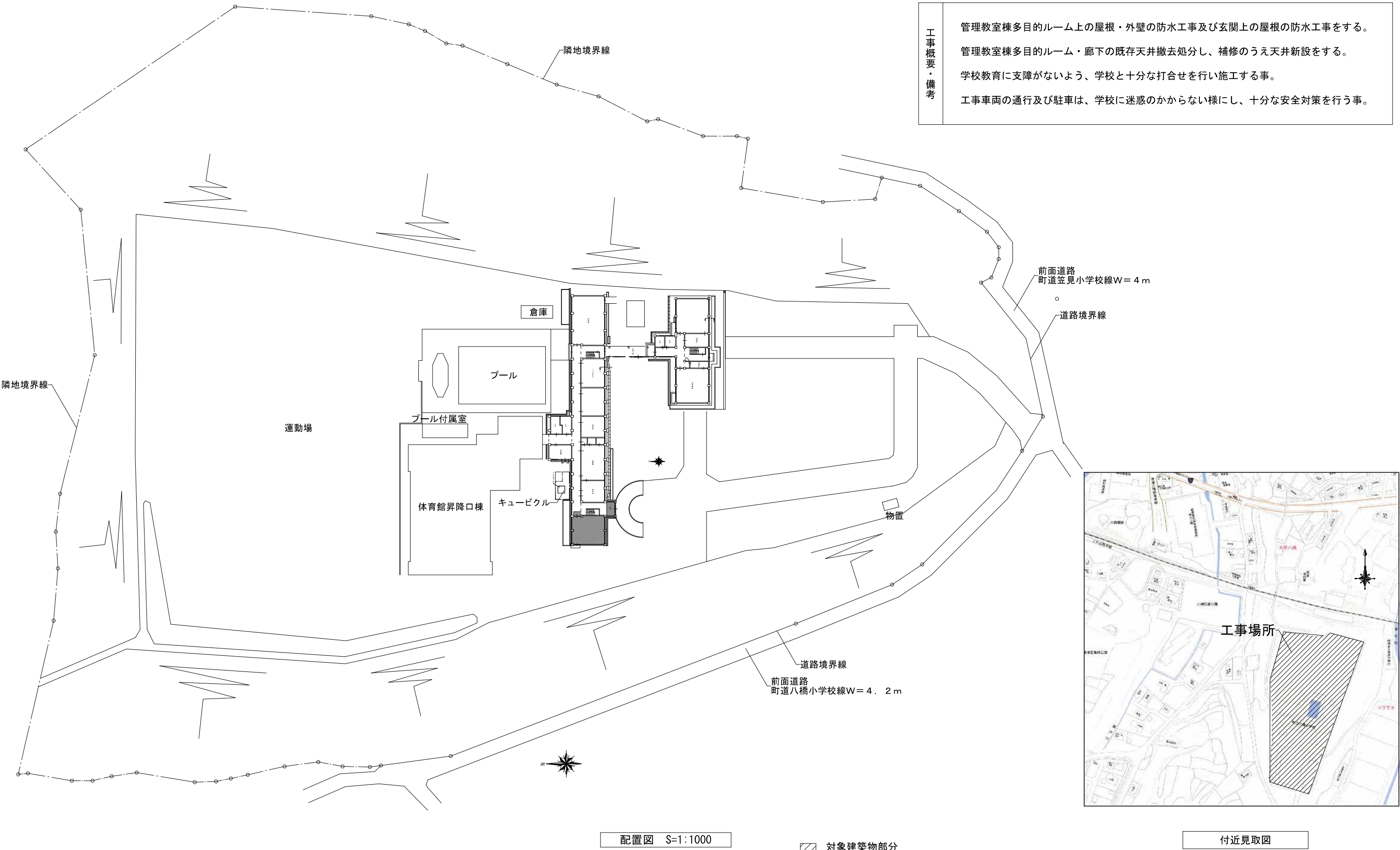
1 一般共通事項	7	材料の品質等 [1. 4. 2~5]	4） 1）の材料等を使用して作られた家具、書架、実験台、その他の什器等は、ホルムアルデヒドを発生しないか、発生が極めて少ない材料を使用したものとする また、設計図書に規定する「ホルムアルデヒド放散量」は、次のとおりとする ホルムアルデヒド放散量 規制対象外 ①建築基準法施行令第20条の第7第1項に定める第一種、第二種及び第三種ホルムアルデヒド発散建築材料以外の材料 ②建築基準法施行令第20条の7第4項の規定により国土交通大臣の認定を受けた材料 ホルムアルデヒド放散量 第三種 ①建築基準法施行令第20条の7第1項に定める第三種ホルムアルデヒド発散建築材料 ②建築基準法施行令第20条の7第4項の規定により国土交通大臣の認定を受けた材料		9	施工数量調査 [1. 5. 2]	調査範囲 ※外壁（庇共） ①図示 調査方法 ※テストハンマーによる打診及び目視 ・ 外壁調査は、外壁改修フロアに対応する外壁面のひび割れ、浮き、欠損部、内部まで貫通したひび割れ及び雨漏りの有無についての位置及び数量（幅、長さ、面積）の調査を行う また、その報告書は、結果を立面図等に記載し、集計表を沿えて監督職員に2部提出する（必要に応じ、写真等を提出する）																																																													
			10				調査のための破壊部分の補修 [1. 5. 3]	補修方法 ※ 図示																																																												
								下表により適用する技能士は、適用する工事作業中、1名以上の者が自ら作業をするとともに、他の技能者に対して、施工品質の向上を図るための作業指導を行うこと （技能士：職業能力開発促進法による一級技能士又は単一等級の資格を有する者） また、その技能士はその者が技能士であることがわかる名札（下図参考）を常時着用すること																																																												
			8				特別な材料の工法	<table><tr><th>工事種目</th><th>技能検定職種</th><th>技能検定作業</th></tr><tr><td>仮設工事</td><td>とび</td><td>・ とび作業</td></tr><tr><td rowspan="3">防水改修工事</td><td>防水施工</td><td>・ アスファルト防水工事作業 ・ ウレタンゴム系塗膜防水工事作業 ・ アクリルゴム系塗膜防水工事作業 ・ 合成ゴム系シート防水工事作業 ・ 塩化ビニル系シート防水工事作業 ・ セメント系防水工事作業 ・ シーリング防水工事作業 ・ 改質アスファルトシートトーチ工法防水工事作業 ・ FRP防水工事作業</td></tr><tr><td rowspan="3">外壁改修工事</td><td>樹脂接着剤注入施工</td><td>・ 樹脂接着剤注入工事作業</td></tr><tr><td>左官</td><td>・ 左官作業</td></tr><tr><td>タイル張り</td><td>・ タイル張り作業</td></tr><tr><td rowspan="4">建具改修工事</td><td>サッシ施工</td><td>・ ビル用サッシ施工作業</td></tr><tr><td>ガラス施工</td><td>・ ガラス工事作業</td></tr><tr><td>自動ドア施工</td><td>・ 自動ドア施工作業</td></tr><tr><td>建具製作</td><td>・ 木製建具加工作業</td></tr><tr><td rowspan="7">内装改修工事</td><td>建築大工</td><td>・ 大工工事作業</td></tr><tr><td>建築板金</td><td>・ 内外装板金作業</td></tr><tr><td rowspan="3">内装仕上施工</td><td>・ 鋼製下地工事作業 ・ プラスチック系床仕上工事作業 ・ カーペット系床仕上作業（2級及びプラスチック系仕上工事作業を含む） ・ ボード仕上工事作業</td></tr><tr><td>表装</td><td>・ 壁装作業</td></tr><tr><td>左官</td><td>・ 左官作業</td></tr><tr><td>タイル張り</td><td>・ タイル張り作業</td></tr><tr><td>塗装改修工事</td><td>塗装</td><td>・ 建築塗装作業</td></tr><tr><td>耐震改修工事</td><td colspan="2">別途仕様書による</td></tr><tr><td rowspan="3">環境配慮改修工事</td><td>配管</td><td>・ 建築配管作業</td></tr><tr><td rowspan="2">路面表示施工</td><td>・ 溶解ペイントマーカール工事作業</td></tr><tr><td></td><td></td></tr><tr><td></td><td>造園</td><td>・ 造園工事作業</td></tr></table>							工事種目	技能検定職種	技能検定作業	仮設工事	とび	・ とび作業	防水改修工事	防水施工	・ アスファルト防水工事作業 ・ ウレタンゴム系塗膜防水工事作業 ・ アクリルゴム系塗膜防水工事作業 ・ 合成ゴム系シート防水工事作業 ・ 塩化ビニル系シート防水工事作業 ・ セメント系防水工事作業 ・ シーリング防水工事作業 ・ 改質アスファルトシートトーチ工法防水工事作業 ・ FRP防水工事作業	外壁改修工事	樹脂接着剤注入施工	・ 樹脂接着剤注入工事作業	左官	・ 左官作業	タイル張り	・ タイル張り作業	建具改修工事	サッシ施工	・ ビル用サッシ施工作業	ガラス施工	・ ガラス工事作業	自動ドア施工	・ 自動ドア施工作業	建具製作	・ 木製建具加工作業	内装改修工事	建築大工	・ 大工工事作業	建築板金	・ 内外装板金作業	内装仕上施工	・ 鋼製下地工事作業 ・ プラスチック系床仕上工事作業 ・ カーペット系床仕上作業（2級及びプラスチック系仕上工事作業を含む） ・ ボード仕上工事作業	表装	・ 壁装作業	左官	・ 左官作業	タイル張り	・ タイル張り作業	塗装改修工事	塗装	・ 建築塗装作業	耐震改修工事	別途仕様書による		環境配慮改修工事	配管	・ 建築配管作業	路面表示施工	・ 溶解ペイントマーカール工事作業				造園	・ 造園工事作業
								工事種目	技能検定職種	技能検定作業																																																										
								仮設工事	とび	・ とび作業																																																										
								防水改修工事	防水施工	・ アスファルト防水工事作業 ・ ウレタンゴム系塗膜防水工事作業 ・ アクリルゴム系塗膜防水工事作業 ・ 合成ゴム系シート防水工事作業 ・ 塩化ビニル系シート防水工事作業 ・ セメント系防水工事作業 ・ シーリング防水工事作業 ・ 改質アスファルトシートトーチ工法防水工事作業 ・ FRP防水工事作業																																																										
									外壁改修工事	樹脂接着剤注入施工	・ 樹脂接着剤注入工事作業																																																									
										左官	・ 左官作業																																																									
								タイル張り		・ タイル張り作業																																																										
建具改修工事	サッシ施工	・ ビル用サッシ施工作業																																																																		
	ガラス施工	・ ガラス工事作業																																																																		
	自動ドア施工	・ 自動ドア施工作業																																																																		
	建具製作	・ 木製建具加工作業																																																																		
内装改修工事	建築大工	・ 大工工事作業																																																																		
	建築板金	・ 内外装板金作業																																																																		
	内装仕上施工	・ 鋼製下地工事作業 ・ プラスチック系床仕上工事作業 ・ カーペット系床仕上作業（2級及びプラスチック系仕上工事作業を含む） ・ ボード仕上工事作業																																																																		
		表装	・ 壁装作業																																																																	
		左官	・ 左官作業																																																																	
	タイル張り	・ タイル張り作業																																																																		
	塗装改修工事	塗装	・ 建築塗装作業																																																																	
耐震改修工事	別途仕様書による																																																																			
環境配慮改修工事	配管	・ 建築配管作業																																																																		
	路面表示施工	・ 溶解ペイントマーカール工事作業																																																																		
	造園	・ 造園工事作業																																																																		
住空間デザイン KANNON		カノン設計室	TEL0858-52-1175 FAX0858-52-1176	1級建築士登録第304900号 安谷 潔美		CHECK	DRAW	DATE	工 事 名 称	八橋小学校管理教室棟雨漏改修工事	年 度	図面番号																																																								
								R3.3.25	図 名	特記仕様書（2）		A-2																																																								

1 一般 共通 事項	12	化学物質の濃度測定 [1. 6. 9]	《技能士名札参考図》 <div><div><div>5.5 mm</div><div><div><div>□ 技 能 士</div><div><div><div><div>職 種 建築大工</div><div>級 別 1 級</div><div>氏 名 ○山○夫</div><div>血液型 ○型</div><div>勤務先 ○○工務店</div><div>自 宅 鳥取市</div><div>発行 00000000会</div></div><div>技能士の職種により色を変えることも可</div><div>技能士の種別</div><div>技能士の級の別</div><div></div><div>技能士本人の住所</div><div>名札の発行元</div></div></div><div>9.0 mm</div></div></div></div></div>	15 16	[1. 8. 1～2] 施工図及び施工計画書 [1. 8. 2] 設備工事との取り扱い	※ 原図A 1 版又はA 2 版（設計図の第 2 原図訂正不可） 1 部 ※ C A Dデータ（JWW、PDF） 1 式 ※ 原図の陽画複写紙の 2 つ折製本 2 部 ※ 原図の縮小版の陽画複写紙の 2 つ折製本（A 4 版） 2 部 ・ 複写 縮小版 A 3 バラ焼 部 完成図の種類及び内容（改修前後の状態が分かるように整備すること） ・ 案内図・配置図：配置図には外構整備、屋外給排水系統図含む ・ 改修概要図：改修概要、部位等を表示する ・ 平面図：室名、耐震壁（防火壁）、避難施設等を表示する ○ 立面図：外壁仕上、補修範囲等を表示する ・ 断面図：階高、天井高等を表示する ・ 仕上表：屋外、屋内（各階）の仕上表を表示する ・ 構造図：杭、構造躯体等を表示する ・ その他：（建具表、建具改修詳細図） 提出した施工図及び施工計画書の著作に係わる当該建物に限る使用权は、発注者に移譲するものとする 設備機器の位置、取り扱い等が検討できる施工図を提出して、監督職員の承諾を受ける																																																																																				
			<table><tr><td colspan="2">設備工事との取り扱い</td><td>建 築</td><td>電 気</td><td>機 械</td></tr><tr><td rowspan="2">・ コンクリート壁、床、梁貫通部</td><td>補強</td><td>※</td><td>・</td><td>・</td></tr><tr><td>開口</td><td>・</td><td>※</td><td>※</td></tr><tr><td colspan="2">・ 鉄骨造の開口及び補強</td><td>※</td><td>・</td><td>・</td></tr><tr><td colspan="2">・ 照明器具・幹線等の吊りボルト</td><td>・</td><td>※</td><td>・</td></tr><tr><td colspan="2">・ 軽量鉄骨壁のボックス取付用下地</td><td>・</td><td>※</td><td>・</td></tr><tr><td rowspan="2">・ 埋込分電盤・端子盤・プルボックスの 仮枠及び埋込部分の補強</td><td>仮枠</td><td>・</td><td>※</td><td>・</td></tr><tr><td>補強</td><td>※</td><td>・</td><td>・</td></tr><tr><td colspan="2">・ O A フロア・フリーアクセスフロアの切込み及び補強</td><td>※</td><td>・</td><td>・</td></tr><tr><td rowspan="2">・ 埋込型機器取付用の天井 壁の切込加工、下地の補強</td><td>切込</td><td>・</td><td>※</td><td>※</td></tr><tr><td>補強</td><td>※</td><td>・</td><td>・</td></tr><tr><td colspan="2">・ 自動開閉装置を取付ける防火戸の切込み、補強及び ドアクローザ、フロアヒンジ</td><td>※</td><td>・</td><td>・</td></tr><tr><td colspan="2">・ 電気室、自家発電室などの基礎及びピット（蓋を含む）</td><td>※</td><td>・</td><td>・</td></tr><tr><td rowspan="2">・ テレビアンテナ</td><td>基礎</td><td>※</td><td>・</td><td>・</td></tr><tr><td>アンカーボルト</td><td>・</td><td>※</td><td>・</td></tr><tr><td colspan="2">・ 天井点検口</td><td>※</td><td>・</td><td>・</td></tr><tr><td rowspan="2">・ 機器類のコンクリート基礎</td><td>屋内・屋外設置</td><td>・</td><td>※</td><td>※</td></tr><tr><td>屋上設備</td><td>※</td><td>・</td><td>・</td></tr></table>			設備工事との取り扱い		建 築	電 気	機 械	・ コンクリート壁、床、梁貫通部	補強	※	・	・	開口	・	※	※	・ 鉄骨造の開口及び補強		※	・	・	・ 照明器具・幹線等の吊りボルト		・	※	・	・ 軽量鉄骨壁のボックス取付用下地		・	※	・	・ 埋込分電盤・端子盤・プルボックスの 仮枠及び埋込部分の補強	仮枠	・	※	・	補強	※	・	・	・ O A フロア・フリーアクセスフロアの切込み及び補強		※	・	・	・ 埋込型機器取付用の天井 壁の切込加工、下地の補強	切込	・	※	※	補強	※	・	・	・ 自動開閉装置を取付ける防火戸の切込み、補強及び ドアクローザ、フロアヒンジ		※	・	・	・ 電気室、自家発電室などの基礎及びピット（蓋を含む）		※	・	・	・ テレビアンテナ	基礎	※	・	・	アンカーボルト	・	※	・	・ 天井点検口		※	・	・	・ 機器類のコンクリート基礎	屋内・屋外設置	・	※	※	屋上設備	※	・	・
			設備工事との取り扱い			建 築	電 気	機 械																																																																																		
			・ コンクリート壁、床、梁貫通部			補強	※	・	・																																																																																	
						開口	・	※	※																																																																																	
			・ 鉄骨造の開口及び補強			※	・	・																																																																																		
			・ 照明器具・幹線等の吊りボルト			・	※	・																																																																																		
			・ 軽量鉄骨壁のボックス取付用下地			・	※	・																																																																																		
			・ 埋込分電盤・端子盤・プルボックスの 仮枠及び埋込部分の補強			仮枠	・	※	・																																																																																	
						補強	※	・	・																																																																																	
・ O A フロア・フリーアクセスフロアの切込み及び補強		※	・	・																																																																																						
・ 埋込型機器取付用の天井 壁の切込加工、下地の補強	切込	・	※	※																																																																																						
	補強	※	・	・																																																																																						
・ 自動開閉装置を取付ける防火戸の切込み、補強及び ドアクローザ、フロアヒンジ		※	・	・																																																																																						
・ 電気室、自家発電室などの基礎及びピット（蓋を含む）		※	・	・																																																																																						
・ テレビアンテナ	基礎	※	・	・																																																																																						
	アンカーボルト	・	※	・																																																																																						
・ 天井点検口		※	・	・																																																																																						
・ 機器類のコンクリート基礎	屋内・屋外設置	・	※	※																																																																																						
	屋上設備	※	・	・																																																																																						
17 撤去部分	コンクリート、モルタル等の撤去部分の境目は、原則としてダイヤモンドカッター切りとする ダイヤモンドカッター切り深さ（※3 0 mm程度・）																																																																																									
18 適用区分	建築基準法に基づき定まる風圧力及び積雪荷重の算定には次の条件を用いる 基準風速 V o = 30 m／s 地表面粗度区分 ・ I ・ II ○ III ・ IV 積雪区分 建設省告示第 1 4 5 5 号 別表（）																																																																																									
19 保全に関する資料 [1. 8. 3]	下記のものを J I S A 4 版ファイルに製本して監督職員に提出する。 ・ 主な主要資材、機器等のメーカー及び施工者一覧表 ・ 機器性能試験成績書及び取扱説明書 ○ 保証書 ・ 官公署届出書類（保守に必要とするもの）																																																																																									

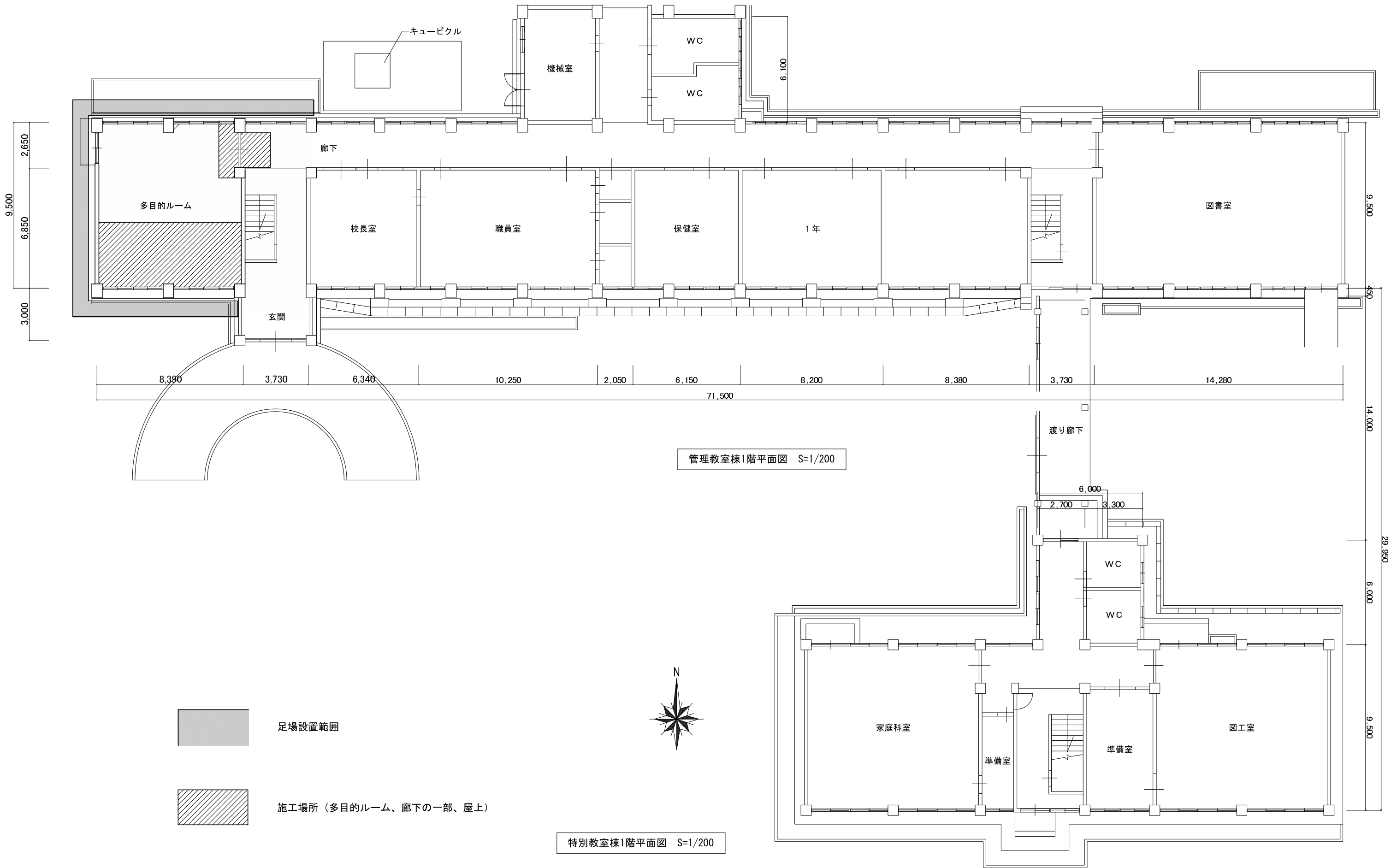
住空間デザイン KANNON	カノン設計室	TEL0858-52-1175 FAX0858-52-1176	1級建築士登録第304900号 安谷 潔美		CHECK	DRAW	DATE	工 事 名 称	八橋小学校管理教室棟雨漏改修工事	年 度	図面番号
							R3.3.25	図 名	特記仕様書（3）		A－3

2 仮設工事	2 0	火災保険等	工事目的物及び工事材料等工事施工途中の事故に伴う損害を補てんするため火災保険等に参加する （保険の加入期間は、工事完成引き渡しまでとする）	5	表示板	<div><div>※ 工事表示板</div><div><div>900</div><div>1,200</div></div><div><div>建 築 工 事 中</div><div>工事名 ○○○○○○工事 構造・規模 鉄筋コンクリート造 ○階建 延べ面積○○○○m2 工事期間 令和○年○月から○年○月まで 設計者 ○○○○○○設計 監理者 ○○○○○○ ○○○○○○設計 施工者 ○○○○○建設 連絡先屋間 ○○－○○○○ 夜間 ○○－○○○○ 現場責任者 ○○ ○○ 琴浦町 ○○○ 連絡先 ○○－○○○○</div><div>地色 白 地色 マンセル記号 5Y R 6.5/11 地色 白</div></div><div>記入要領 1. 書体は角ゴシックとする。 2. お願い表示板は平易な表現及び内容とし、 監督職員が指示するものとする。</div><div>構内既存の施設 ※ 利用できない ○ 利用できる（ ※ 有償 ○ 無償 ） 構内既存の施設 ※ 利用できない ○ 利用できる（ ※ 有償 ○ 無償 ） 構内既存の施設 ・ できる ・ できない</div></div>
	2 1	環境配慮	鳥取県公共事業環境配慮指針 ※ 対象工事 ・ 非対象工事			
	2 2	建設リサイクル法	※ 対象工事 ・ 非対象工事			
	2 3	鳥取県福祉の まちづくり条例	※ 対象工事 ・ 非対象工事			
	2 4	景観形成条例	※ 対象工事 ・ 非対象工事			
	2 5	省エネ法	※ 対象工事 ・ 非対象工事			
1	足場その他 [2. 2. 1]	足場を設ける場合は、公共建築工事標準仕様書（建築工事編）平成28年版2. 2. 4（b）によるほか、 設置においては「手すり先行工法による足場の組立て等に関する基準」の2の（2）手すり据置方式 または（3）手すり先行専用足場方式により行うこと ○ 内部足場の種別 ※ 脚立、足場板等 ・ ○ 外部足場の種別 ※ A種 ・ B種 ・ C種 ・ D種 ・ 脚立 ○ 外部足場の防護シート ※ 設置する ・ 設置しない 材料、撤去材等の運搬方法 ・ A種 ※ B種 ・ C種 ・ D種 ・ E種 ・ C種のエレベーター（ ） ・ D種の階段（ ）	6	工事用水	構内既存の施設 ※ 利用できない ○ 利用できる（ ※ 有償 ○ 無償 ）	
2	既存部分の養生 [2. 3. 1]	養生方法 ※ ビニルシート等による ・ 固定された家具等（備品、机、ロッカー等）の移動 ※ 行う（再設置） ○ 既存部分における既存家具等の養生 ※ ビニルシート等による ・ 既存ブラインド、カーテン等の養生 養生方法 ※ 取外し再取付 ・ 保管場所 ※ 構内既存施設内 ・	7	工事用電力	構内既存の施設 ※ 利用できない ○ 利用できる（ ※ 有償 ○ 無償 ）	
3	仮設間仕切り [2. 3. 2]	・ A種 ・ B種 ※ C種 ・ 図示 A、B種の表面材 ※ 石こうボード ・ 合板 A、B種の片面への塗装等 ・ 行う ※ 行わない A種のグラスウール等の充填材 ※ 行う（J I S A 6301グラスウール吸音材2号32K厚50mm） ・ 行わない 仮設扉 ・ 設置する（ ） ・ 設置しない （ ※ 木製 ・ ）	8	工事用仮設物	構内既存の施設 ・ できる ・ できない	
4	監督職員事務所 [2. 4. 1]	※ 設けない ※ 現場に常備する備品等は現場説明書によるほか、監督職員の指示により設置する ・ 既存建物内の一部を使用する（場所 ） ・ 構内に新設する 規模（ m ² ）	9	工事現場の イメージアップ		

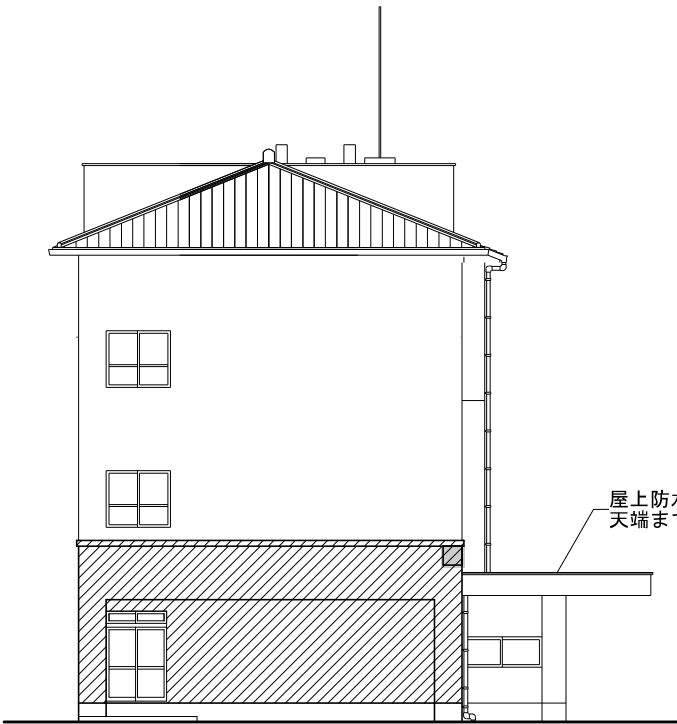
住空間デザイン KANNON	カノン設計室	TEL0858-52-1175 FAX0858-52-1176	1級建築士登録第304900号 安谷 潔美		CHECK	DRAW	DATE	工 事 名 称	八橋小学校管理教室棟雨漏改修工事	年 度	図面番号
							R3. 3. 25	図 名	特記仕様書（4）		A-4



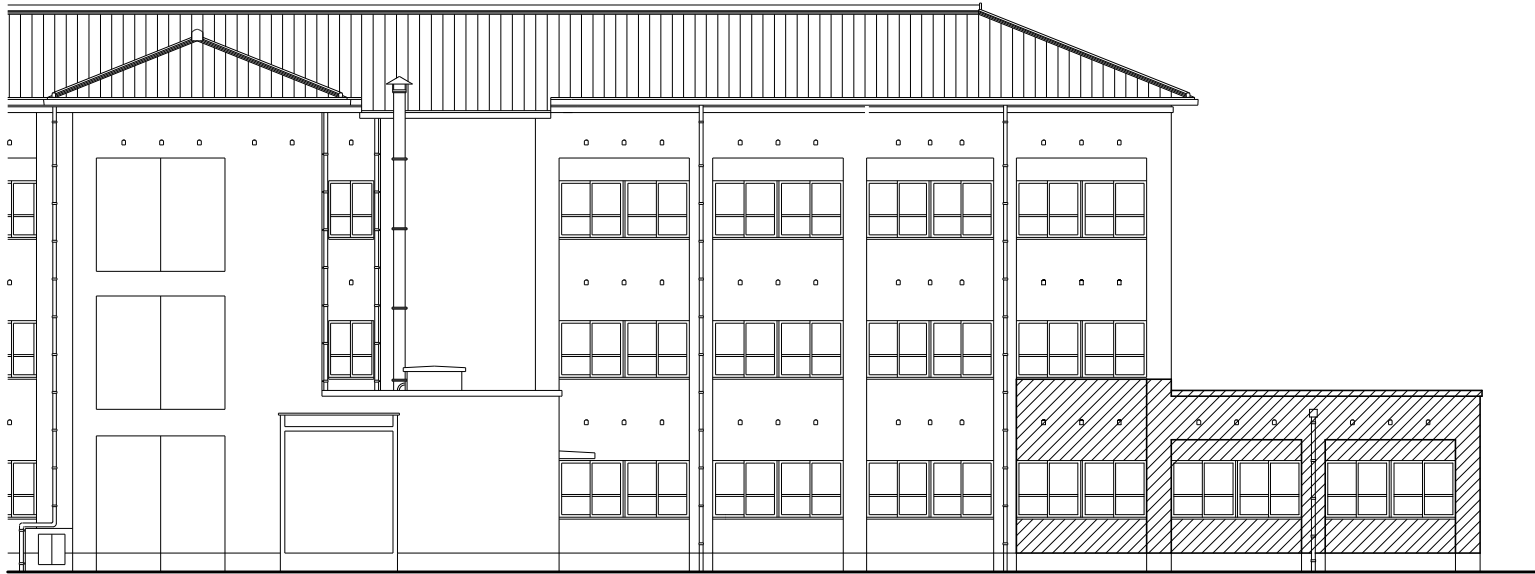
				1級建築士登録第304900号 安谷 潔美		住空間デザイン KANNON	カノン設計室 TEL 0858-52-1175 FAX 0858-52-1176	TITLE 八橋小学校管理教室棟雨漏改修工事		NO A — 5
				DATE R3. 3. 25	CHIEF			配置図 付近見取図 工事概要	S S=1:1000	DRAWING NO



			1級建築士登録第304900号 安谷 潔美		住空間デザイン カノン設計室 TEL 0858-52-1175 FAX 0858-52-1176	TITLE 八橋小学校管理教室棟雨漏改修工事		NO A - 6
			DATE R3. 3. 25	CHIEF		DRAW	S S=1:200	DRAWING NO



管理教室棟 西面



管理教室棟 北面



外壁防水範囲

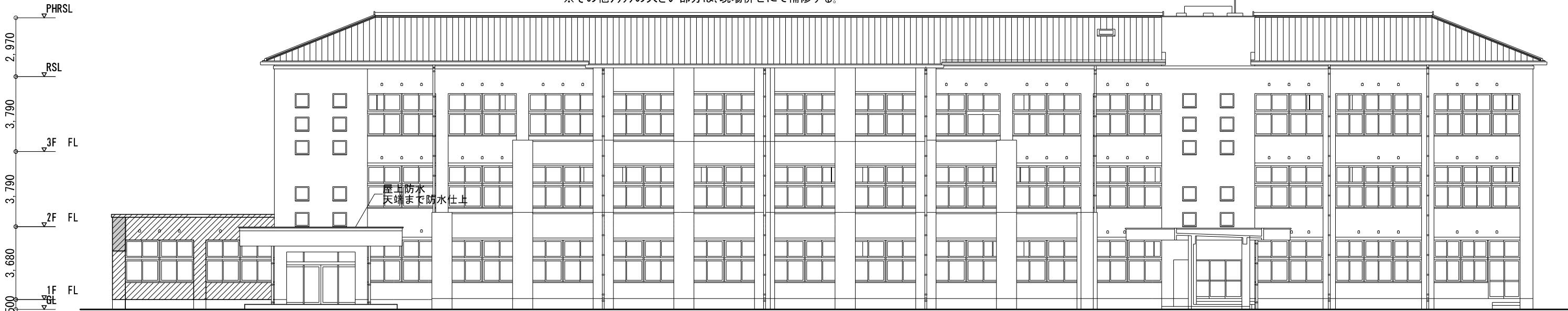


外壁クラック
亀甲状浮き範囲

アトムゾーナKH-1工法ローラー塗り仕上 アトミス(株)参考品
(高圧洗浄、下地吸い込み止めがけ系下地塗材、
遮熱防水塗布、遮熱模様塗布、遮熱トップコート塗布)

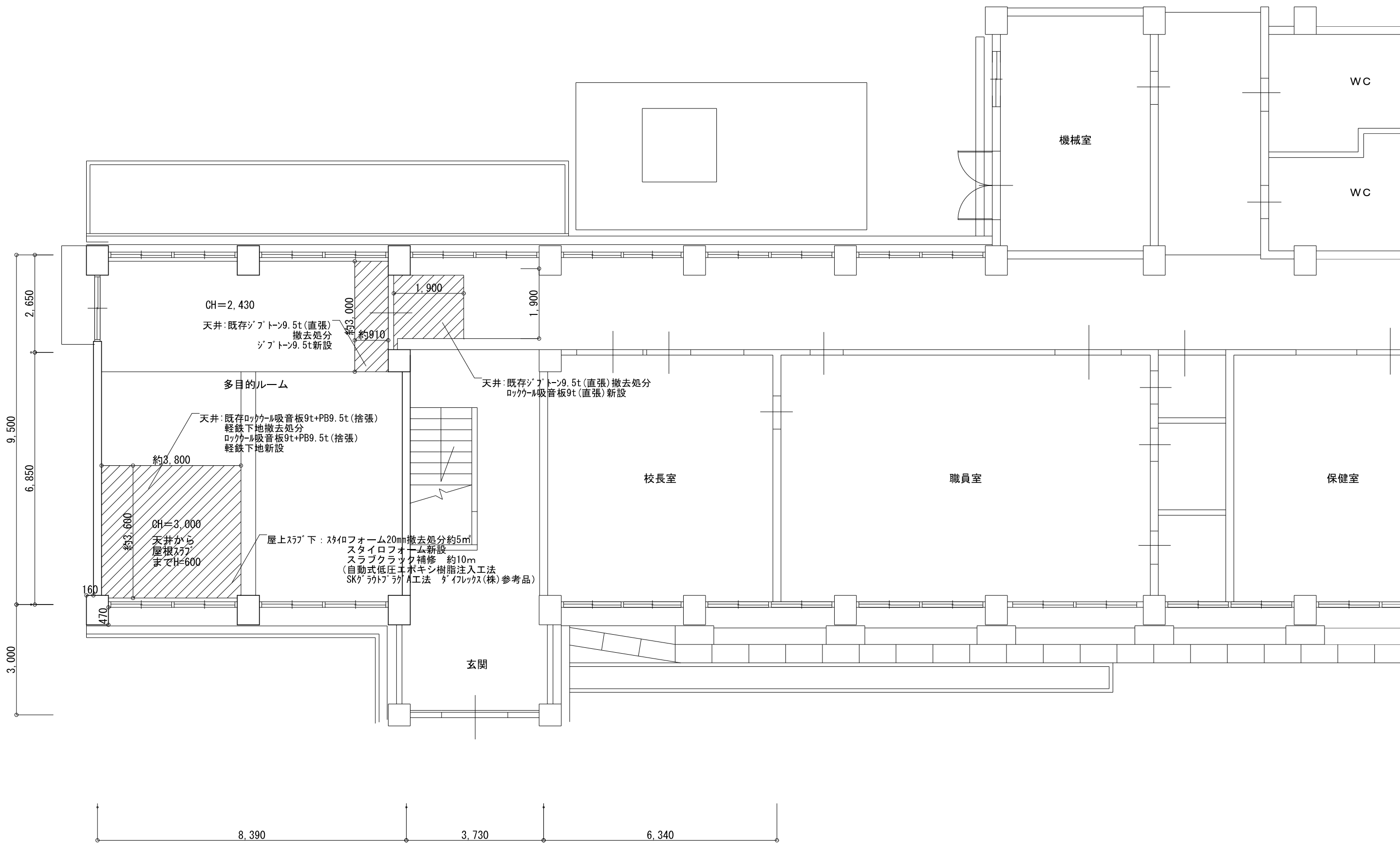
Uカットシール材充填工法、可とうエポキシ樹脂
(タフフレックス(株)SK クラック工法参考品)

※その他クラックの大きい部分は、現場併せにて補修する。



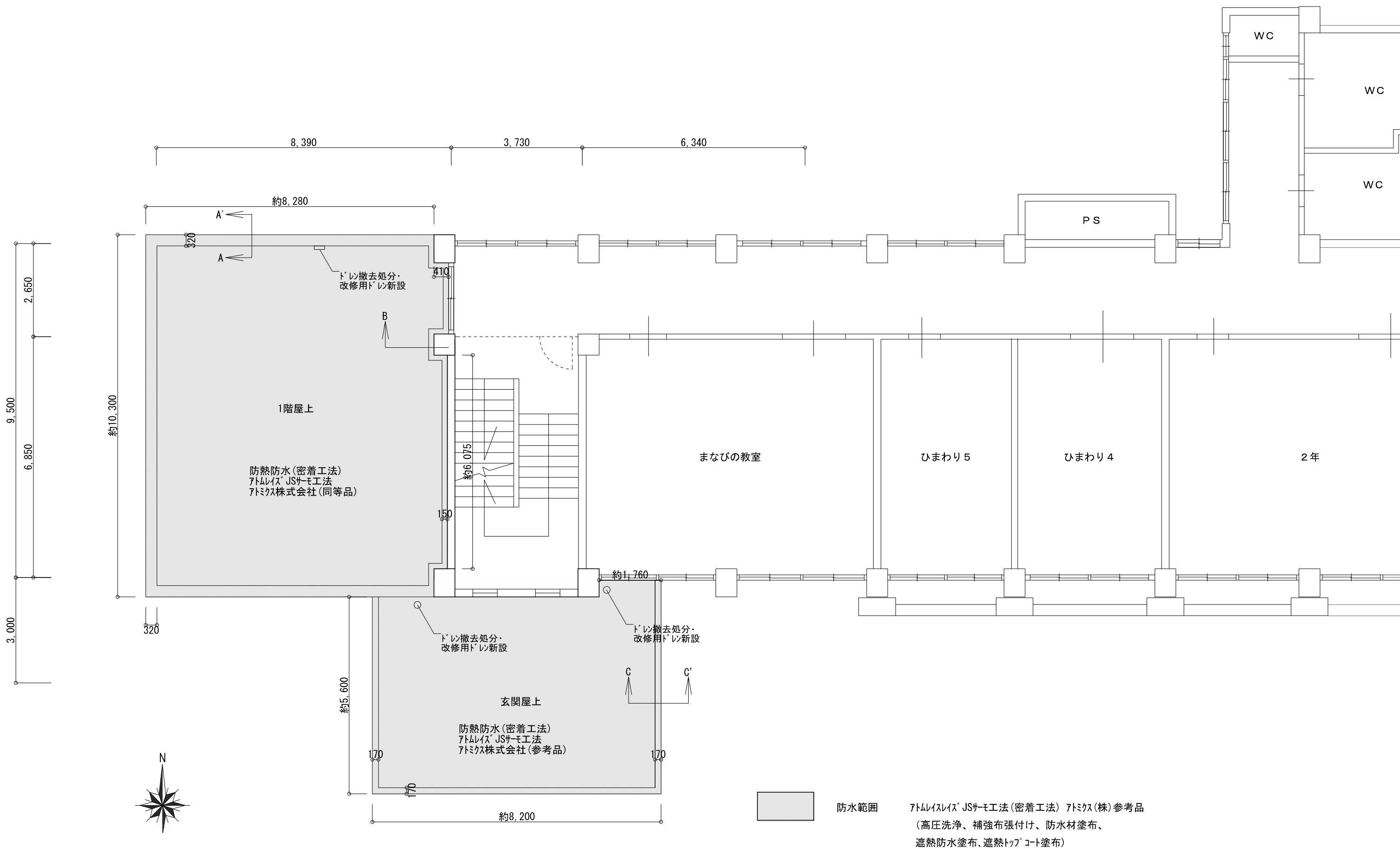
管理教室棟 南面

			1級建築士登録第304900号 安谷 潔美	住空間デザイン	カノン設計室 TEL 0858-52-1175 FAX 0858-52-1176	TITLE 八橋小学校管理教室棟雨漏改修工事	NO A - 7
			DATE R3. 3. 25	CHIEF		既存立面図	DRAWING NO



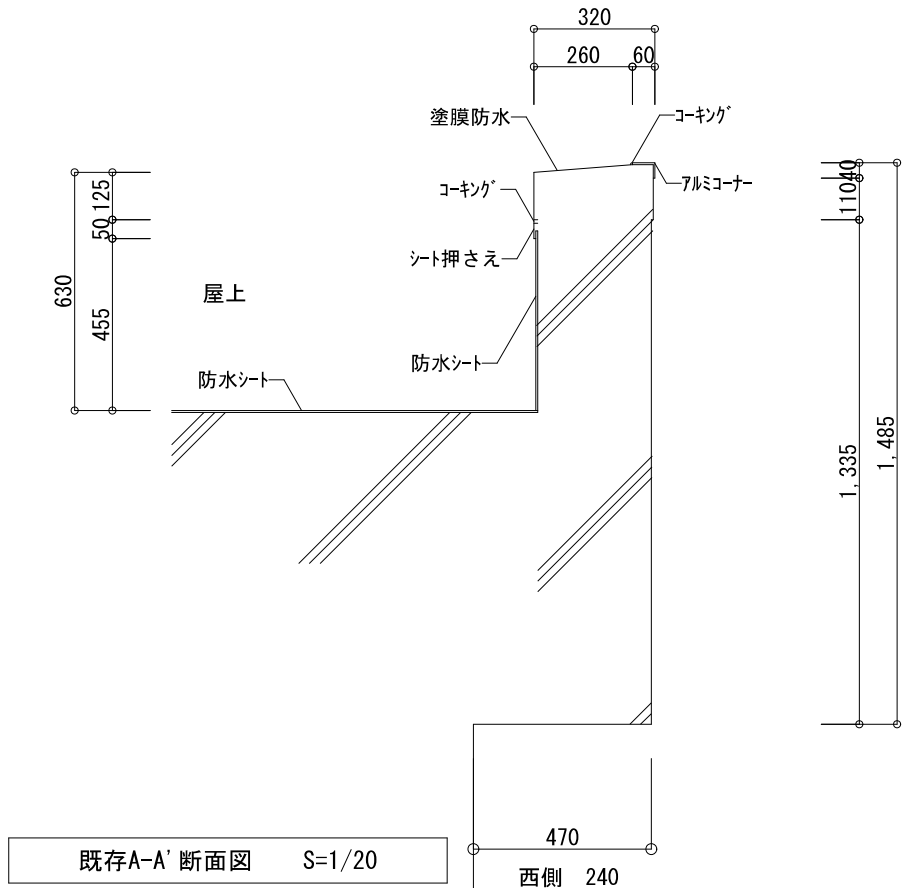
管理教室棟1階面図天井伏図

			1級建築士登録第304900号 安谷 潔美	住空間デザイン カノン設計室 TEL 0858-52-1175 FAX 0858-52-1176	TITLE 八橋小学校管理教室棟雨漏改修工事	NO A - 8
			DATE R3. 3. 25		S S=1:100	DRAWING NO
			CHIEF			
			DRAW			

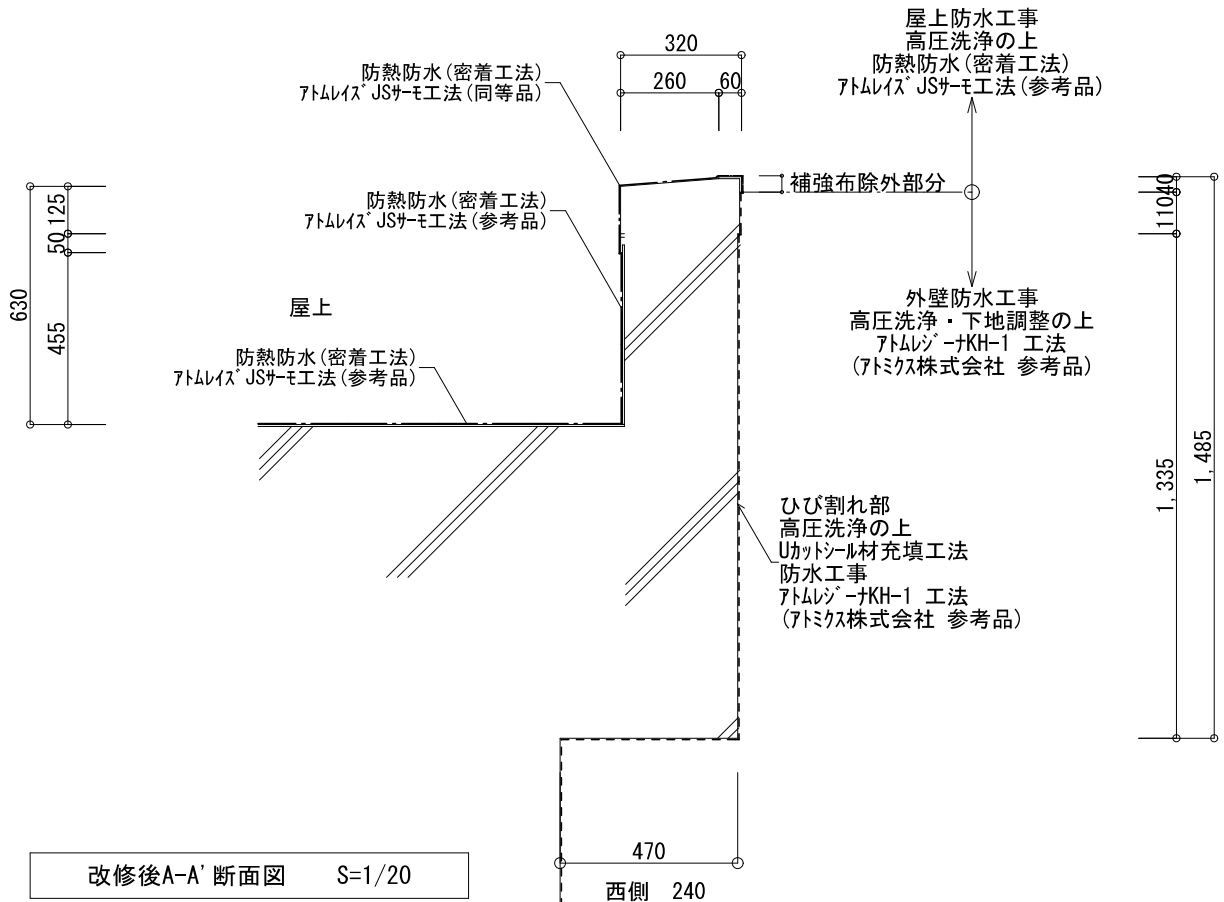


管理教室棟2階平面図 S=1/100

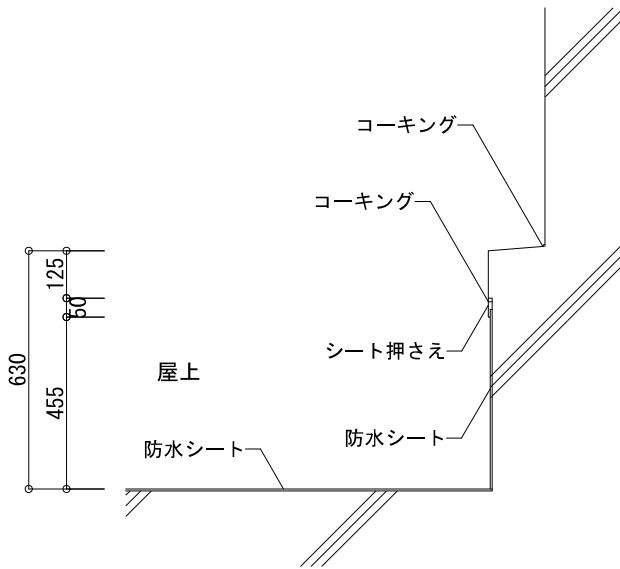
				1級建築士登録第304900号 安谷 潔美		住空間デザイン カノン設計室 KANNON TEL 0858-52-1175 FAX 0858-52-1176		TITLE 八橋小学校管理教室棟雨漏改修工事		NO A - 9	
				DATE R3. 3. 25				CHIEF		DRAW	
								S S=1:100			
								管理教室棟屋上2階平面図			



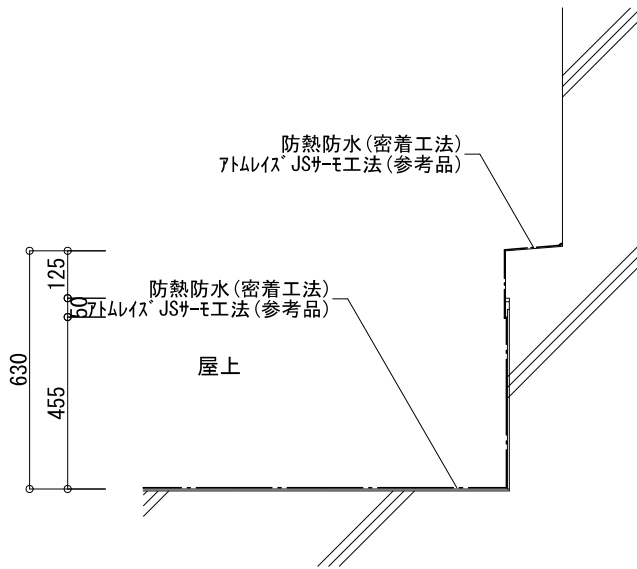
既存A-A' 断面図 S=1/20



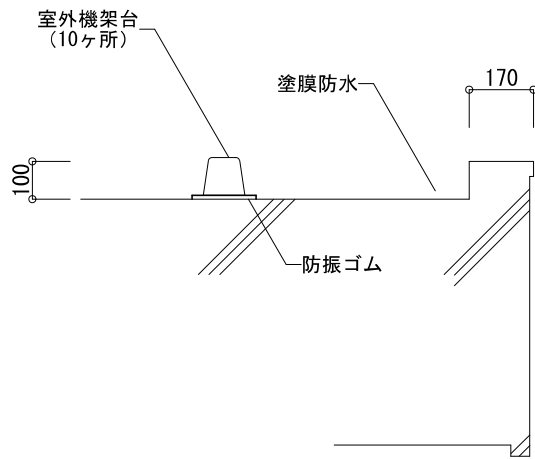
改修後A-A' 断面図 S=1/20



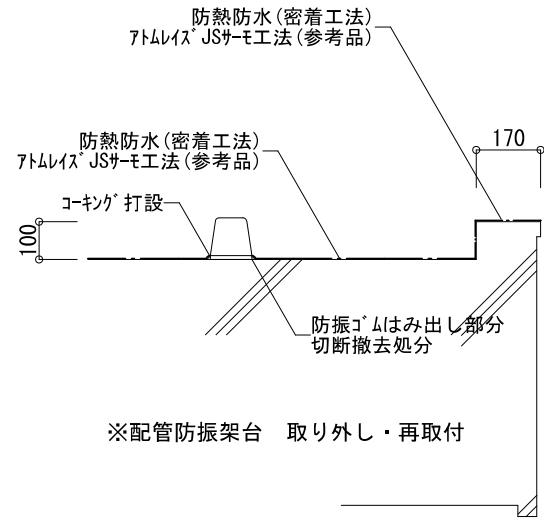
既存B- 断面図 S=1/20



改修後B- 断面図 S=1/20



既存C-C' 断面図 S=1/20



改修後C-C' 断面図 S=1/20

				1級建築士登録第304900号 安谷 潔美	住空間デザイン カノン設計室 TEL 0858-52-1175 FAX 0858-52-1176	TITLE 八橋小学校管理教室棟雨漏改修工事	NO A - 1 0
				DATE R3. 3. 25		S S=1:20	DRAWING NO
				CHIEF	DRAW	パラペット詳細図	