

令和4年度 琴浦町地域公共交通会議

日 時 令和5年2月15日(水)
13時30分～15時00分
場 所 琴浦町役場 防災会議室

1 開 会

2 挨 拶

3 報告事項

- (1) 琴浦町営バス利用状況について P1 (資料 P6)
- (2) 交通空白地タクシー利用料助成事業の状況について . . . P2
- (3) 安田地区振興協議会交通空白地有償運送の状況について P3 (資料 P7)
- (4) 以西地区における共助交通の実証実験の結果について . . . P3 (資料 P8)
- (5) 令和5年度琴浦町営バスダイヤ改正について P4 (資料 P9,10)

4 協議事項

- (1) 琴浦町営バス自家用有償旅客運送変更・更新登録について P4 (資料 P11)
- (2) 安田地区振興協議会自家用有償旅客運送変更・更新登録について P5
- (3) 令和7年度琴浦町営バス再編(案)について P5 (資料 P12,13)

5 今後のスケジュール等

町報4月号にて新時刻表を全戸に配布、併せてHP等で周知を行う

6 その他

7 閉会

琴浦町地域公共交通会議 委員構成一覽

	区 分	氏 名	役 職	備考	出欠
1	事業者	徳丸 淳史	日ノ丸自動車株式会社 倉吉営業所長		
2		岡本 博文	日ノ丸自動車株式会社 倉吉営業所	オブザーバー	
3		田中 富恵美	株式会社 田中商店 専務取締役		
4	運転者が組織する団体	原口 真二	私鉄中国地方労働組合 日ノ丸自動車支部倉吉分会委員長		
5	住民又は利用者の代表者	馬野 忠篤	古布庄まちづくり協議会 会長		
6		那須 典久	以西地区振興協議会 会長		
7		小泉 傑	安田地区振興協議会 会長		
8		秦野 伸也	琴浦町PTA連合会 会長		
9		田中 明	高齢者クラブ連合会 会長		
10	中国運輸局	柏木 実	鳥取運輸支局 首席運輸企画専門官		
11	社団法人鳥取県バス協会	三浦 和也	日本交通株式会社 倉吉営業所 営業係長		
12	琴浦大山警察署	石田 健治	琴浦大山警察署 交通課長		
13	琴浦町 会長	福本まり子	琴浦町長		
14	琴浦町教育委員会	田中 清治	琴浦町教育委員会 教育長		
15	教育総務課	桑本真由美	教育総務課 課長		
16	福祉あんしん課	大田 晃弘	福祉あんしん課 課長		
17	すこやか健康課	米村 学	すこやか健康課 課長		
(事務局)					
1	琴浦町総務課 課長	山田 明	町営バス運行管理責任者		
2	琴浦町企画政策課 課長	財賀 和枝	バス担当課長		
3	琴浦町企画政策課 課長補佐	住吉 康弘	バス担当		
4	琴浦町企画政策課 係長	河上 和誠	バス担当		

【報告事項】

(1) 琴浦町営バス利用状況について

①町営バスの概要

運行路線	東伯線（上法万線・野井倉線・福永線）、 琴浦海岸線、船上山線、上中村線
形態	町営バス（定時定路線・予約型）
使用車両	バス車両6台（スクールバス混乗）
運行方法	・日ノ丸自動車(株) ・(株)田中商店へ委託 (R4年度～R6年度)
利用料金	100円／1乗降 ※未就学児は無料
その他	福永線の一部及び上中村線は予約が必要

※上記のほか、広域バス路線（赤碕⇄倉吉）については別途補助金等により運行支援

②運行経費及び利用状況（バス会計年度（10月～9月）による）

年度	種類	利用者数 (人)	運行費用 A (円)	運行収入 B (円)	赤字額 A - B (円)	県補助金 (円)	実質負担額 (円)
H30	バス	71,500	46,441,907	6,676,226	39,765,681	12,879,000	30,018,521
	デマンド	2,047	3,340,740	208,900	3,131,840		
H31 (R1)	バス	65,408	69,493,685	6,584,825	62,908,860	20,525,000	44,007,000
	デマンド	1,066	1,729,560	106,600	1,622,960		
R2	バス	57,796	88,998,333	6,154,524	82,843,809	26,866,000	55,977,809
R3	バス	51,114	89,552,392	5,570,323	83,982,069	27,702,000	56,280,069
R4	バス	48,977	94,629,845	5,975,206	88,654,639	28,883,000	59,771,639

※利用者数推移は別紙のとおり

③R4 運行収入のうち、回数券、定期券の販売数

・回数券 811冊（11枚綴）

・定期券 96枚

中学生：全額補助

高校生：8割補助

種類 期間	一般	中学生		高校生	
		1日	1日	1日	半日
1ヶ月	8	0	8	1	1
3ヶ月	1	0	5	2	2
6ヶ月	2	0	0	3	3
12ヶ月	0	68	0	0	0
計	11	68	13	6	6

※R4 中学校定期券対象者：東伯中 43人、赤碕中 25人（R3：東伯中 40人、赤碕中 26人）

※R3年度 回数券 840冊、定期券 100枚

(2) 交通空白地タクシー利用料助成事業の状況について

公共交通の利用が困難な地域にお住まいで、対象要件に当てはまる方に対して日常生活に必要な移動に係るタクシー利用料を助成

①制度概要

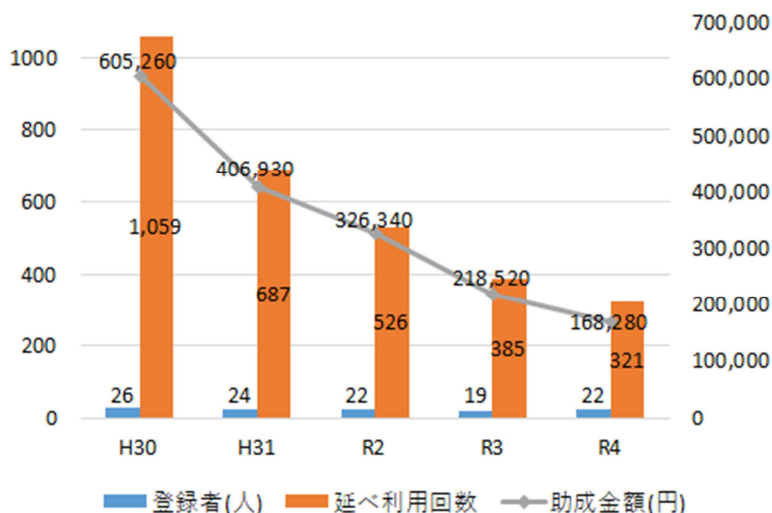
対象集落	松ヶ丘・別所・大成・岩本・平和・八橋立石 ガーデンヒルズ・槻下中村・ <u>上赤碕</u> ・中尾・大杉（今田地区に限る）・福永（赤松地区に限る）・三本杉（下見地区に限る） （※R4.7 下線部追加）
対象要件	<ul style="list-style-type: none"> ・対象集落に居住 ・独居又は高齢の方（※R4.7 親族等同居要件撤廃） ・次のいずれかの理由により、日常生活において自家用車を利用することができない方 <ul style="list-style-type: none"> （1）自動車運転免許証を有していない方 （2）運転できる自動車を所有していない方、 （3）その他町長が必要と認める方
助成額	助成額は 利用料（運賃）の 1 / 2
交付枚数	交付枚数：月 6 枚で申請月から年度分まとめて交付（上限 7 2 枚）

②利用状況及び助成金額の推移

	30年度	31年度	2年度	3年度	4年度
登録者数	26人	22人	22人	19人	22人
利用件数	1,059件	687件	526件	385件	321件
助成金額	605,260円	406,930円	326,340円	218,520円	168,280円

※R4年度は12月末現在 要件見直しに伴う申請：住所地要件2名、世帯要件2名

交通空白地タクシー助成事業利用状況



(3) 安田地区振興協議会交通空白地有償運送の状況について

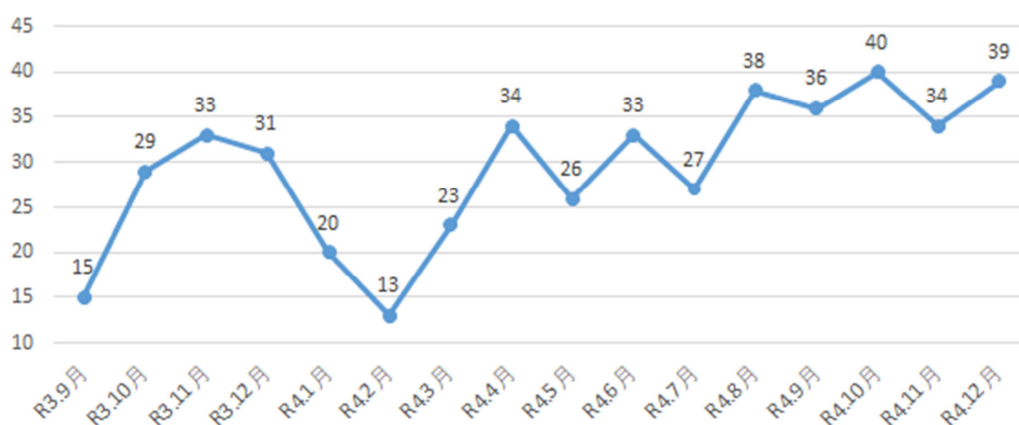
①助け合い交通ことうらの概要

1	名称	助け合い交通ことうら（安田地区振興協議会）
2	運送の種別	交通空白地有償運送
3	路線又は運送の区域	琴浦町安田地区および成美地区の一部
4	車両	軽自動車 1 台
5	旅客の範囲	琴浦町安田地区および成美地区の一部に在住する住民
6	料金	1 乗降につき一律 300 円
7	運行方法	利用登録者による予約運行

②利用状況(R 3.9 月から R 4.12 月〈月、水、金運行〉)

1	利用登録者	34 名
2	利用件数	471 件（8 名）
3	日平均運行	2.85 件/日

助け合い交通ことうら利用人数



(4) 以西地区における共助交通の実証実験の結果について

①実験概要

1	実験期間	令和 4 年 6 月 1 日（水）～7 月 3 1 日（日）（2 カ月間）
2	運行時間	月・水・金 8：30～12：00
3	運行区域	以西地区内から赤碕駅、周辺
4	対象者	以西地区に在住の方
5	運賃	無料（実験のため）
6	ドライバー	住民ボランティア 10 名
7	運行内容	予約運行、玄関先から目的地まで
8	予約	前日の 16 時までに予約

②実験結果

1	運行日数	8日	運行予定日数 25日
2	運行本数	13便	運行予定便数 100便
3	利用者数	8人	利用登録者数 43人
4	延べ利用回数	15件	

③意見等

- ・便利という声もあったが、利用に繋がっていない
- ・本人の困り感が少なく、家族や周囲との温度差が大きい
- ・これまで自分で運転してきた人は、乗合い・バスに対するハードルが高い
- ・本格導入は難しいが、今後、免許返納も増える中で検討する場は必要

(5) 令和5年度琴浦町営バスダイヤ改正について

①上法万線・福永線	改正前	浦安駅・アプトー上法万ー平和ー野田ー倉坂
	改正後	浦安駅・アプトー上法万ー平和（上法万線） 浦安駅・アプトー野田ー倉坂（福永線）
②上中村線	改正前	赤碕駅ー上中村
	改正後	赤碕駅ー上中村ー尾張一坂ノ上一赤碕駅

【協議事項】

(1) 琴浦町営バス自家用有償旅客運送登録の変更及び更新について

旅客の範囲の表現を修正する。また、現在の登録期間が令和5年4月8日までとなっており、道路運送法第79条の6の規定により次期3年間の更新登録を行う。

1	名称、住所、代表者の氏名	鳥取県東伯郡琴浦町徳万 591 番地 2 琴浦町長 福本まり子
2	登録番号	中鳥市交第7号
3	登録の有効期間	令和5年4月8日
4	自家用郵送旅客運送の種別	市町村運営有償運送（交通空白輸送）
5	路線又は運送の区域	路線図のとおり
6	事務所の名称及び位置	日ノ丸自動車 赤碕車庫（鳥取県東伯郡琴浦町赤碕 1087 番地 2）
		株式会社 田中商店（鳥取県東伯郡琴浦町赤碕 2540 番地 14）
7	事務所ごとに配置する自家用有償旅客運送自動車の数及びその種類ごとの数	日ノ丸自動車 赤碕車庫：バス3台（内 予備車両1台）
		株式会社 田中商店：バス6台（内、予備車両1台）
		琴浦町役場（共用の予備車両の置場）：バス2台、普通自動車3台
8	運送しようとする旅客の範囲	琴浦町に在住する住民 観光旅客その他の当該地域を来訪する者

9	路線又は運送の区域ごとの 対価の額	1 乗降につき一律 100 円。ただし、未就学児は無料とする。				
		【回数券】 11 枚綴り 1,000 円				
		【定期券】	種類	一般	通学	午前・午後
			期間	定期券	定期券	通学定期券
			1 ヶ月	4,200 円	3,600 円	1,800 円
3 ヶ月	11,970 円		10,260 円	5,130 円		
6 ヶ月	22,680 円	19,440 円	9,720 円			
12 ヶ月	—	38,880 円	—			

(2) 安田地区振興協議会自家用有償旅客運送登録の変更及び更新について

旅客の範囲に観光客を追加するほか、組織変更に伴い、関連する自家用有償旅客運送の登録事項の変更（名称・所在）を行う。なお、有効期間到達時には同内容で更新を行う。

1	名称、住所、代表者の氏名	鳥取県東伯郡琴浦町湯坂 1 8 9 安田地区振興協議会 会長 小泉 傑
2	登録番号	中鳥交第 1 1 号
3	登録の有効期間	令和 5 年 8 月 1 7 日
4	自家用有償旅客運送の種別	交通空白地有償運送
5	路線又は運送の区域	琴浦町安田地区及び成美地区の一部（別紙区域図のとおり）
6	事務所の名称及び位置	安田地区振興協議会 事務所（鳥取県東伯郡琴浦町湯坂 1 8 9）
7	事務所ごとに配置する 自家用有償旅客運送自動車の 数及びその種類ごとの数	安田地区振興協議会 事務所：軽自動車 1 台
8	運送しようとする旅客の範囲	安田地区及び成美地区の一部に在住する住民 観光旅客その他の当該地域を来訪する者
9	路線又は運送の区域ごとの 対価の額	1 乗降につき一律 300 円
		【回数券】 11 枚綴り 3,000 円

※「安田地区振興協議会」を「安田地域づくり協議会」、「湯坂 189」を「籠津 437」に変更

(3) 令和 7 年度琴浦町営バス再編（案）について

①再編（案）のポイント

高齢者等の日中の移動手手段の確保（ドアツードア・オンデマンド型）

小中学校の通学手段の確保（スクールバス（混乗））

- ・ 船上山線、野井倉線、琴浦海岸線を継続
- ・ スクールバスの確保（朝夕混乗含む）
- ・ 日中のバスを、予約型乗合交通（乗り合いタクシー）へ
- ・ 中山間地域における共助交通の実施（ラストワンマイル）

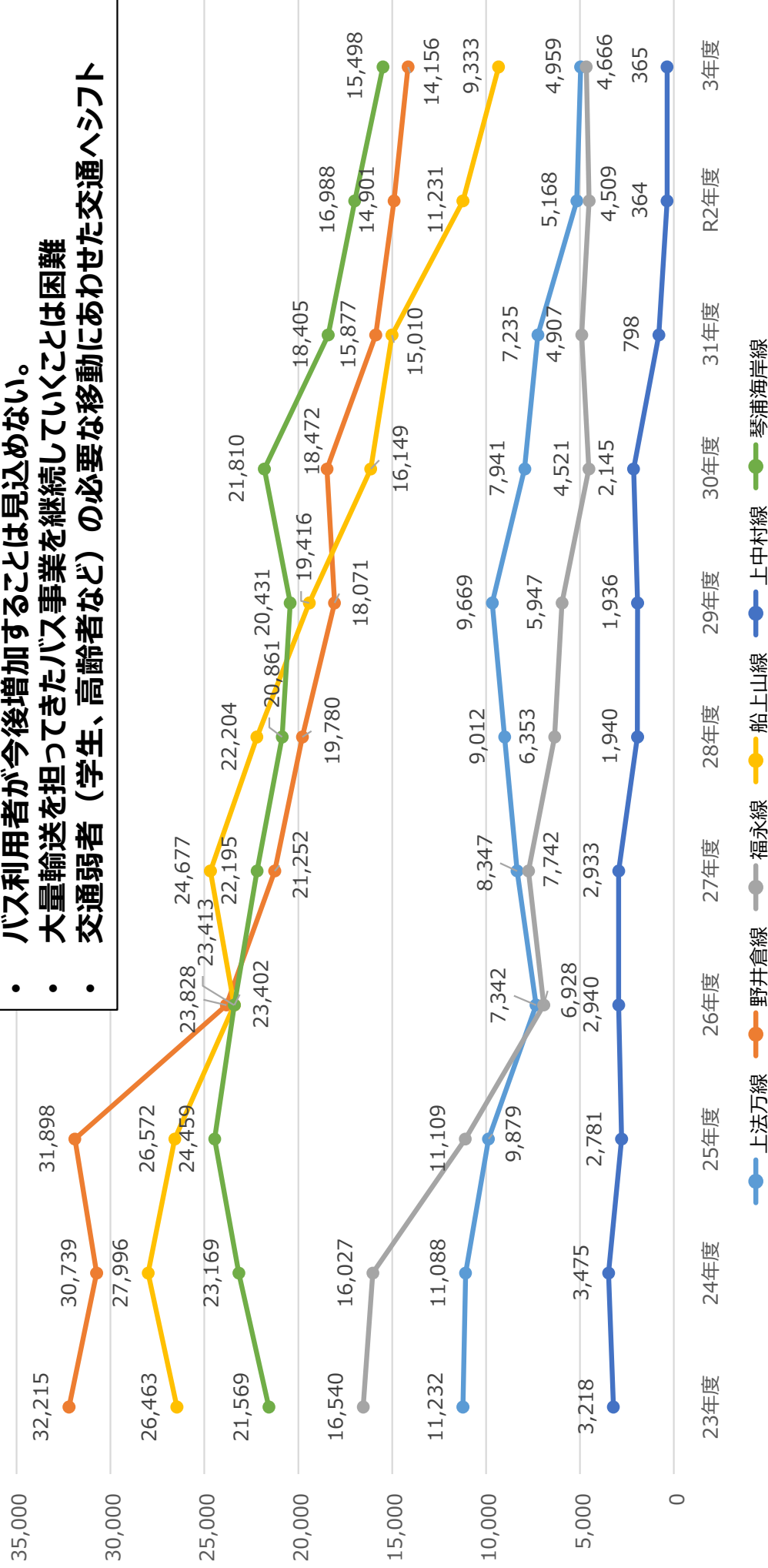
琴浦町営バス利用者数の推移（H23年度～R3年度実績）

(単位:人)

路線名	H23年度	H24年度	H25年度	H26年度	H27年度	H28年度	H29年度	H30年度	H31年度	R2年度	R3年度	前年比較	備考
上り	29	56,227	52,846	44,028	44,879	40,947	38,706	35,954	31,800	27,615	25,874	-1,741	
下り	32	55,010	53,852	43,825	42,267	39,203	36,764	35,084	30,432	25,546	23,103	-2,443	
合計	111,237	112,494	106,698	87,853	87,146	80,150	75,470	71,038	62,232	53,161	48,977	-4,184	

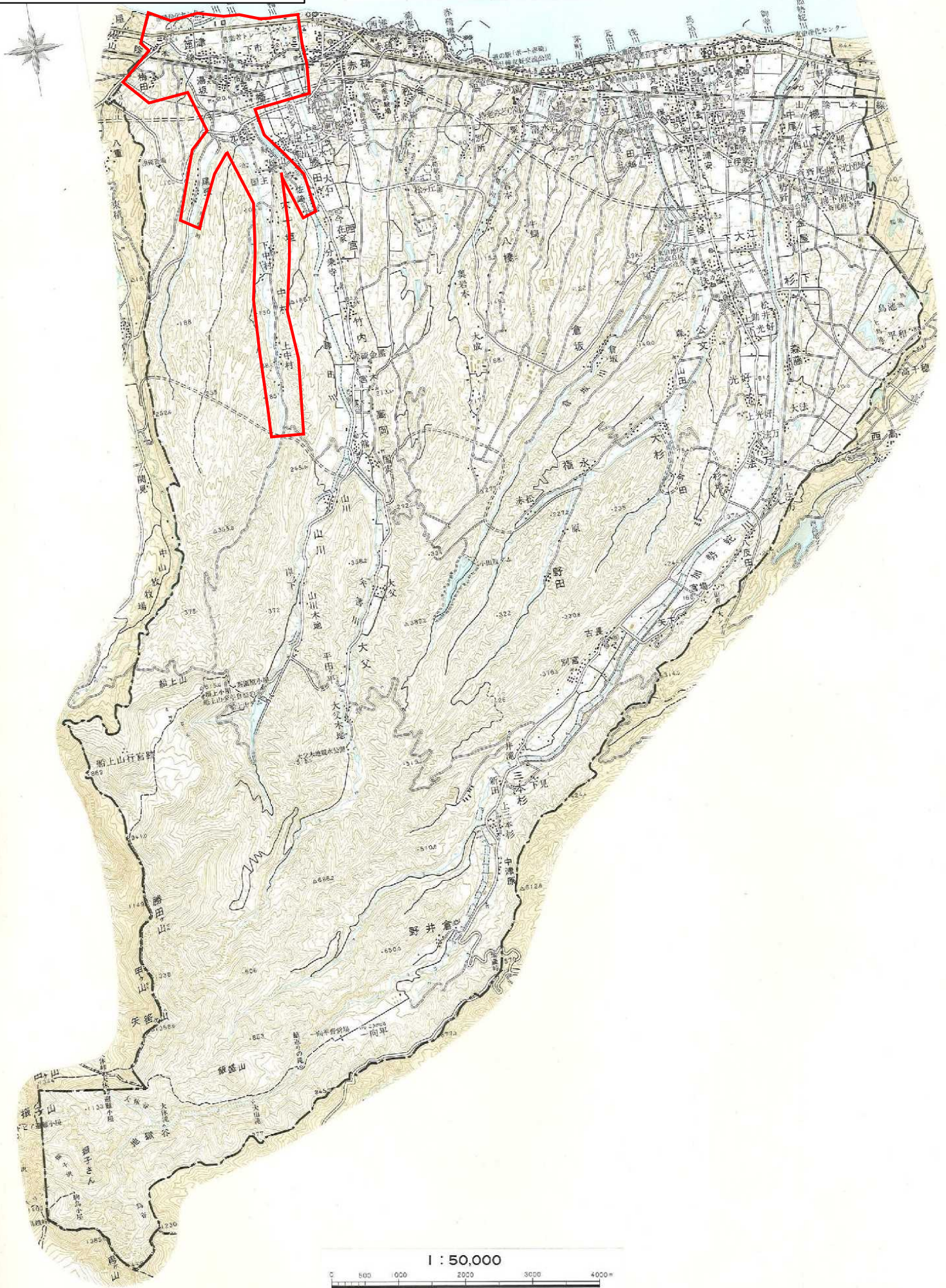
上記年度は、4月～3月である。(例) R3年度：令和3年4月～令和4年3月

- ・ 町営バス利用者は、H24年度をピークに近年は毎年約10%ずつ減少
- ・ バス利用者が今後増加することは見込めない。
- ・ 大量輸送を担ってきたバス事業を継続していくことは困難
- ・ 交通弱者（学生、高齢者など）の必要な移動にあわせた交通へシフト

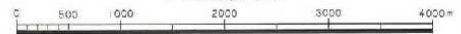


安田地区振興協議会
交通空白地有償運送区域図

琴浦町全図

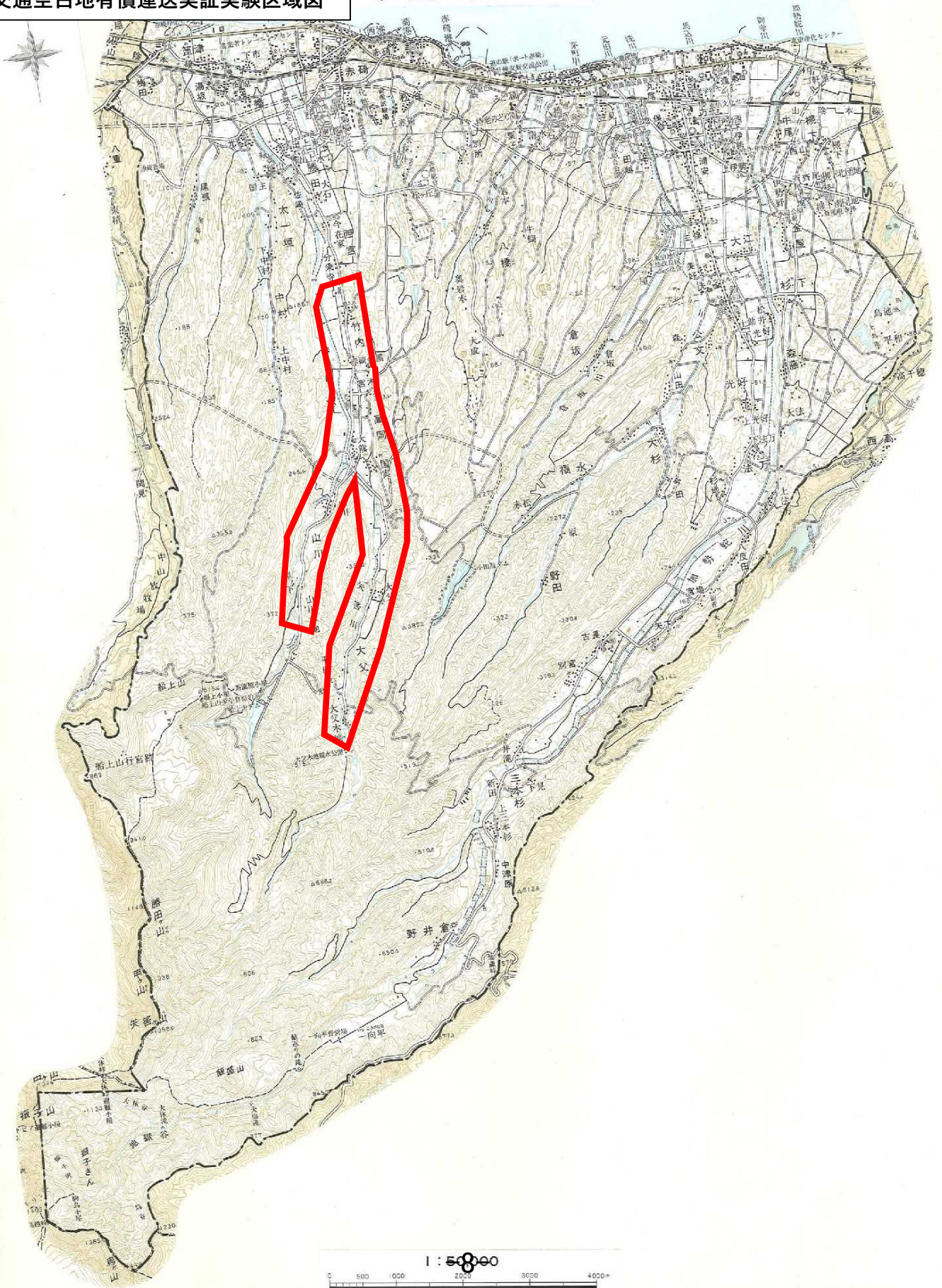


1 : 50,000



以西地区振興協議会
交通空白地有償運送実証実験区域図

琴浦町全図



1 : 50,000

0 500 1000 2000 3000 4000m

野井倉線		409
アプト前	18:15	
農業改良普及所前	18:15	
丸尾入口	18:18	
丸尾(赤碓線)	18:19	
浦安駅	18:20	
丸尾(野井倉線)	18:21	
東伯中学校前	18:23	
役場本庁舎前	18:24	
金市	18:25	
高松	18:26	
三保	18:27	
倉坂入口	18:28	
下大江	18:28	
美好	18:29	
カウベルホール前	18:29	
劬	18:30	
聖郷小学校前		
上劬	18:31	
下光好	18:32	
上光好	18:33	
法万	18:34	
杉地	18:35	
杉地上	18:36	
上法万	18:37	
八反田地蔵前	18:38	
伯耆の大シイ前	18:40	
矢下公民館前	18:41	
古布庄小学校前	18:43	
古布庄保育園前	18:43	
局前	18:44	
別宮	18:45	
井滝	18:48	
丸田	18:49	
三本杉	18:50	
三本杉上	18:51	
中津原	18:52	
野井倉	18:54	

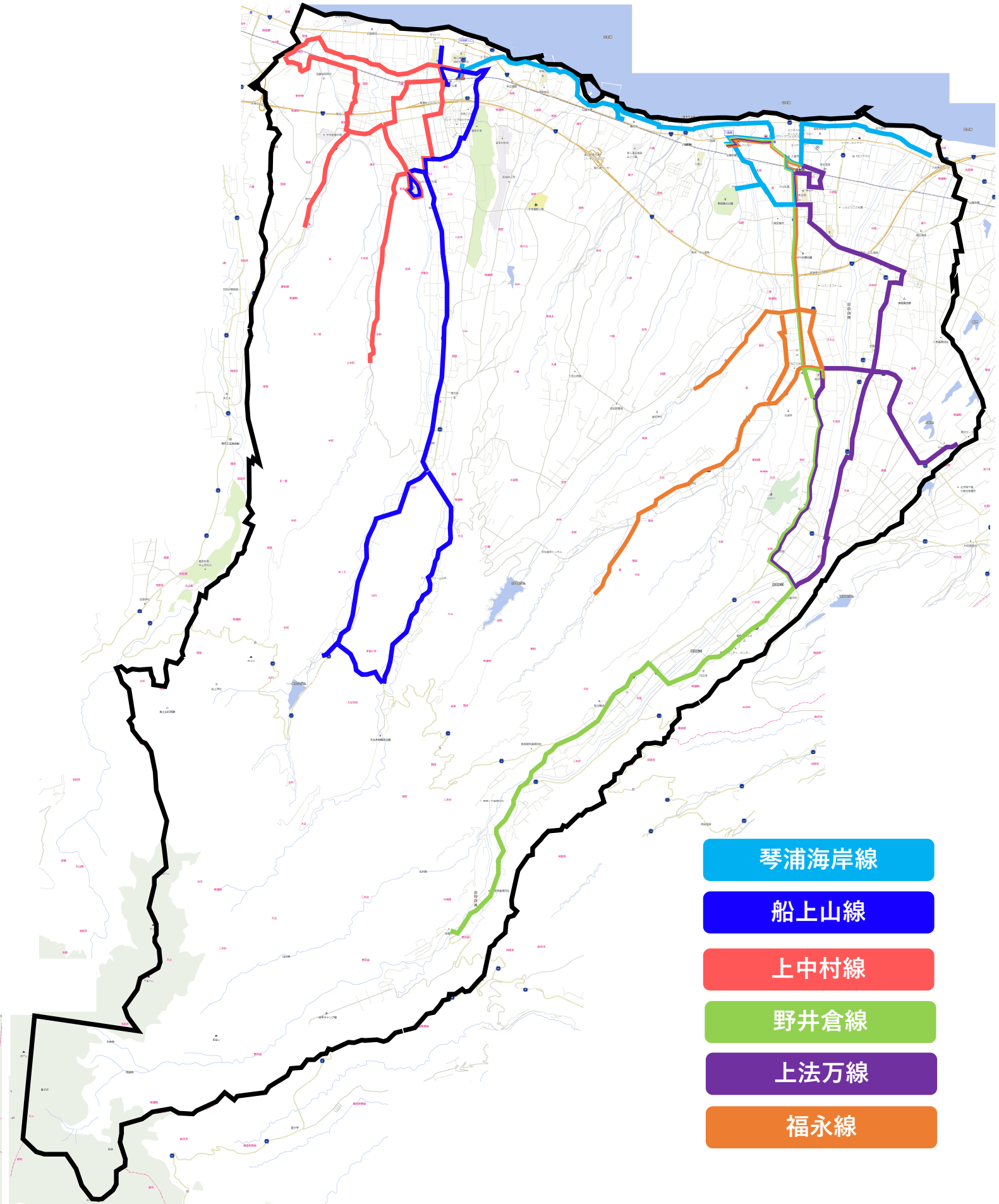
上法万線		507	509
アプト前	17:15	-	
農業改良普及所前	17:15	-	
丸尾入口	17:18	-	
丸尾	17:19	-	
浦安駅	17:20	18:25	
浦安車庫	17:21	18:26	
鈴ヶ野	17:21	18:26	
文化センター入口	17:23	18:28	
浦安駅南口	17:24	18:29	
東伯中学校前	17:25	18:30	
役場本庁舎前	17:26	18:31	
福祉センター前	17:26	18:31	
浦安小学校入口	17:28	18:33	
上伊勢	17:28	18:33	
中尾入口	17:29	18:34	
川東集荷場前	17:30	18:35	
斉尾団地	17:32	18:37	
金屋	17:33	18:38	
杉下	17:35	18:40	
聖郷小学校	17:36		
上法万	17:42	18:47	
上法万中央	17:43	18:48	
大法	17:46	18:51	
森藤	17:48	18:53	
杉下東口	17:50	18:55	
平和	17:55	19:00	
これ以降削除			

福永線		607	609
アプト前	17:10	-	
農業改良普及所前	17:10	-	
丸尾入口	17:13	-	
丸尾	17:14	-	
浦安駅	17:15	18:15	
丸尾	17:16	18:16	
東伯中学校前	17:18	18:18	
役場本庁舎前	17:19	18:19	
金市	17:20	18:20	
高松	17:21	18:21	
三保	17:22	18:22	
倉坂入口	17:23	18:23	
東下大江	17:24	18:24	
東美好	17:24	18:24	
聖郷小学校	17:25		
劬(川東線)	17:26	18:26	
公文入口	17:27	18:27	
東公文	17:28	18:28	
西公文	17:29	18:29	
山田	17:30	18:30	
東大杉	17:31	18:31	
西大杉	17:32	18:32	
福永	17:33	18:33	
福永中央	17:33	18:33	
原	17:35	18:35	
野田	17:36	18:36	
倉坂	17:51	18:51	
一ツ屋	17:54	18:54	

上中村線		304	306
赤碓駅	17:59	18:54	
診療所前	18:02	18:57	
向原	18:04	18:59	
緑団地	18:06	19:01	
船上小学校	-	-	
国主	18:07	19:02	
太一垣	18:09	19:04	
下中村	18:10	19:05	
中村橋	18:12	19:07	
上中村	18:13	19:08	
緑団地	18:20	19:15	
光	18:21	19:16	
尾張公民館	18:23	19:18	
尾張入口	18:27	19:22	
安田小学校	18:29	19:24	
梅田	18:32	19:27	
坂ノ上入口	18:36	19:31	
笠津西口	18:38	19:33	
笠津	18:38	19:33	
笠津東口	18:39	19:34	
八幡中央	18:40	19:35	
八幡東口	18:40	19:35	
下市公園前	18:41	19:36	
赤碓中学校前(下市側)	18:41	19:36	
赤碓駅	18:43	19:38	

塗りつぶし降車のみ

琴浦町営バス・スクールバス路線図



琴浦海岸線

船上山線

上中村線

野井倉線

上法万線

福永線

R4～6年度の交通再編モデル【町営バス（海岸線、船上山線、野井倉線、上法万線、福永線）運行継続】

▶ 定時路線（上り） ▶ 定時路線（下り） ▶ 予約型バス（上り） ▶ 予約型バス（下り） 小・中・一般混乗

▶ スクール利用（小中学校下校専用） ▶ スクール利用（小中学校臨時運行）

バス路線	バス定員	6	7	8	9	10	11	12	13	14	15	16	17	18	19	20
① 琴浦海岸線	ポソコ 32人	山川・中村	8.3人	4.5人	4.7人	11.7人	8.6人	3.7人	6.7人	2.0人	3.5人					
② 船上山線	ロザ 33人	1.1人	0.6人	15.9人	0.4人	3.8人	0.4人	1.2人	1.2人	6.8人	12.4人	2.9人	0.3人	2.2人	2.7人	2.7人
③ 上中村線	ロザ 33人	23.4人	58回					22.8人	19.8人	12.9人	15.6人	5.9人	23回	1.9人	1.6人	1.6人
④ 野井倉線	レイボ 58人	13.3人	0.3人	6.7人	5.7人	3.6人	4.9人	1.6人	4.2人	1.6人	4.2人	0.3人	4.2人	0.3人	1.2人	1.2人
⑤ 上法万線	ロザ 33人	9.6人	1.7人	4.0人	2.9人	0.8人	3.1人	12.0人	12.9人	3.0人	3.0人	3.0人	3.0人	3.0人	3.0人	3.0人
⑥ 福永線	ロザ 33人	10.6人	1.0人	2回	1.5人	38回	2.2人	1.3人	6回	5.8人	4.7人	6.4人	9.3人	2.1人	2.1人	2.1人
⑦ 臨時車両	コースター 29人				1.0人	2回	1.0人	4回	7.9人	1.0人	4回	4.5人	0人	0回	0人	0回
⑧ 予備車両1	リエッセ 38人															
⑨ 予備車両2	リエッセII 33人															
⑩ 予備車両3	ハイース 10人															

タクシー運行

助け合い交通こどもら（安田地区振興協議会）月・水・金 9時～16時

R4交通再編の基本方針

1. 小中学生の登下校（部活）に必要なバスを運行する。朝と夕方のバスは学生と一般客の混乗とする。
2. バス利用者が少ない便（平均2.0人/日・便未満）は、減便対象として検討する。日中のバスを減便した地区については、共助交通またはタクシー助成により対応する。
3. 町内のタクシー事業存続にむけ、町営バスとタクシーのドライバー活用を図る。
4. 支え合える地域づくりのため、共助交通を推進する。

※R4年4月～6月（91日間）の利用実績を集計
 上段 1便あたりの平均乗車人数
 下段 予約型の運行回数

交通空白地

交通空白地タクシー助成

琴浦町における交通の目指すかたち

前回の検討委員会での意見

R4計画は、ドアツードアを目指す 地域交通の理想にむけた過渡期の内容

- 共助やタクシーに切り替えはよいとして、その他の路線は減便となった。小中学校を優先したことによるひずみが生じている。
- 一足飛びにタクシーで全域カバーは不可能であるなかで、中間地は共助交通それ以外はタクシー活用を検討していく。
- あくまでも将来的にはドアツードアを目指すという理想を語った上での現時点の案として議会や住民には説明してほしい。
- 料金改正は、減便となり、住民が納得しやすいタイミングとはいえない。引き続きの議論が必要。

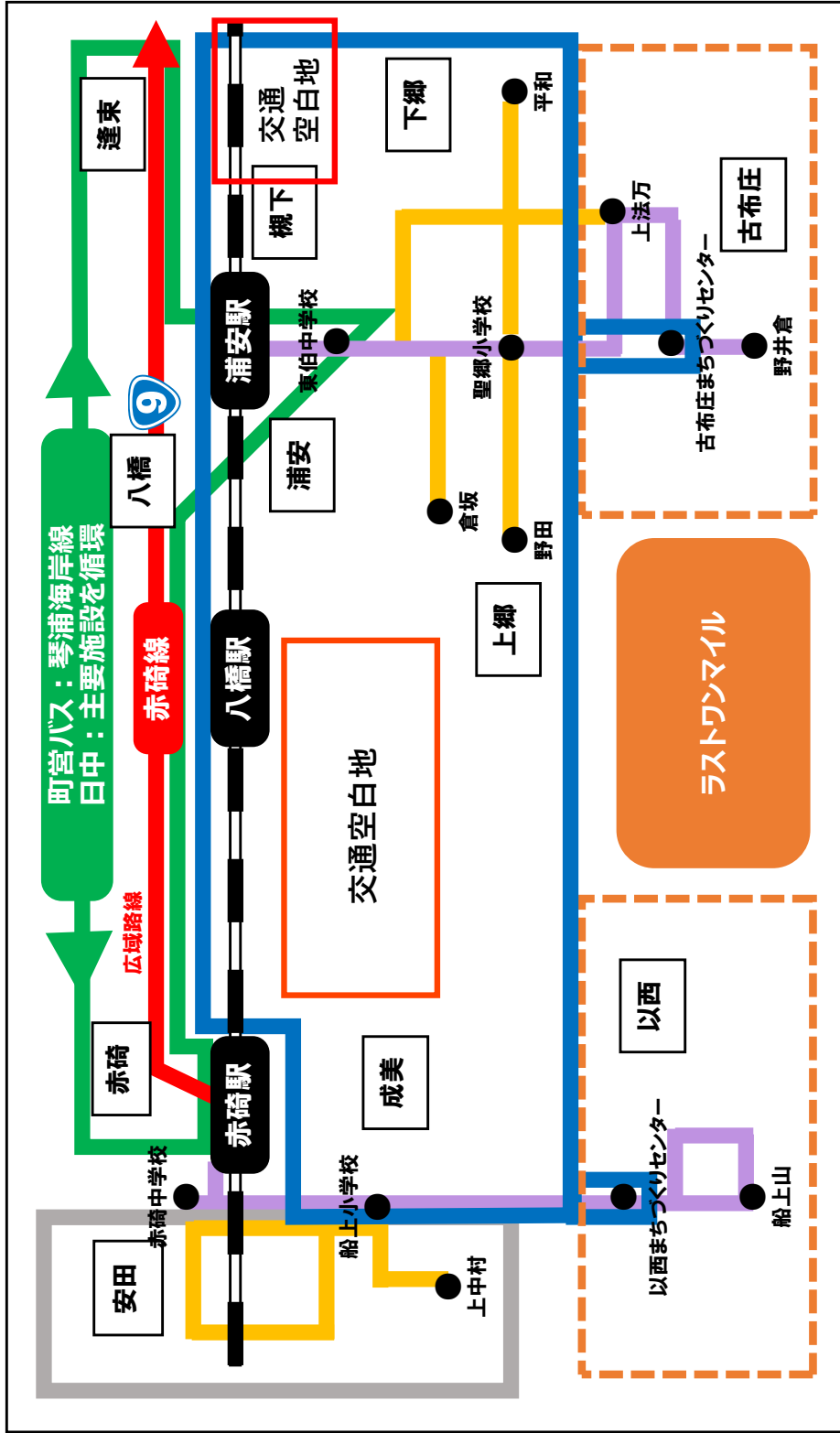
現状の課題

- ① 小・中学校の登下校時間に合わせたダイヤであり、高齢者の移動ニーズとマッチしていない。
- ② 船上山線で14～15時の下りを希望の声がある。
- ③ 上中村線18、19時下り便の予約がない。
- ④ 福永線の利用者が大幅減。2時間前の予約が面倒との声
- ⑤ 利用者、収入が減少。毎年約1割ずつの減
- ⑥ アプト～浦安駅間の同時刻での路線重複
- ⑦ 高齢者はドアツードアの移動を希望
- ⑧ 交通空白地が存在（現在はタクシー助成対応）

琴浦町の地域交通の理想形

- ① 高齢者が日中ドアツードア、オンデマンドでの移動可能
- ② 小中学校の通学移動に必要なバスを確実に運行
- ③ 町外、早朝夜間および障がい者、要介護者の移動に対応するため、町内でタクシー事業が継続
- ④ 共助による移動支援が充実
- ⑤ 経費を含め持続可能な交通が成立

琴浦町地域交通モデル（素案）



予約型小型乗合交通

集落内乗降ポイント
⇨ 中心部乗降ポイント

※出発時間及び乗降場所
が指定された乗合タクシー

※将来的に交通空白地
への拡大を検討

町営バス
朝 スクール混乗
夕 スクール混乗

町営バス
朝 スクール混乗
昼 町営バス（定時）
夕 スクール混乗

助け合い交通ことうら
※乗合交通エリア拡大と選択

交通空白地
タクシー券助成