

令和2年3月定例議会 議案概要		担当課	総務課	種別	予算
議案番号	議案第52号	議案名	令和元年度琴浦町一般会計補正予算(第8号)		
目的	国の補正予算の採択を受けたこと等に伴い、一向平キャンプ場リニューアル事業など各種事業の補正を行うもの。				
内 容	1 補正額[単位：千円]				
	補正前予算額		補正額	補正後予算額	
	10,218,221		144,930	10,363,151	
	2 主な計上内容				
	歳入予算の主な計上内容については、次のとおりである。				
	[単位：千円]				
	款名称等		補正額		
	国庫支出金		63,030		
	繰入金		35,000		
	町債		46,900		
合計		144,930			
財政調整基金を35,000千円取り崩す。					
歳出の主な計上内容については、次のとおりである。					
(1) 一向平キャンプ場リニューアル事業[13,870千円]					
ア 事業説明					
国の補正予算の採択を受けたことに伴い、一向平キャンプ場を一部リニューアルし、民間活力の導入(指定管理者)により、町の山岳観光拠点を拡充するための経費を追加するもの。					
イ 経費					
(ア) 修繕料[676千円]					
(イ) キャンプ場リニューアル工事[13,194千円]					
ウ 財源					
(ア) 地方創生拠点整備交付金(国庫支出金)[6,022千円]					
(イ) 一向平キャンプ場観光地化プロジェクト事業(補正予算債)[6,000千円]					
(ウ) 一般財源[1,848千円]					
(2) 予防接種事業[5,884千円]					
ア 事業説明					
国の補正予算の割当に伴い、成人風しん抗体検査を行う経費を追加するもの。					

イ 経費

- (ア) 成人風しん抗体検査・予防接種支払事務手数料[270 千円]
- (イ) 成人風しん抗体検査委託料[5, 320 千円]
- (ウ) その他[294 千円]

ウ 財源

- (ア) 感染症予防事業費補助金[2, 941 千円]
- (イ) 一般財源[2, 943 千円]

(3) 八橋小学校下水道接続工事[22, 051 千円]

ア 事業説明

国の予算の割当の拡充に伴い、八橋小学校下水道接続工事を行うための経費を追加するもの。

イ 経費

- (ア) 八橋小学校下水道接続工事監理委託料[1, 437 千円]
- (イ) 八橋小学校下水道接続工事[20, 614 千円]

ウ 財源

- (ア) 公立学校施設整備費補助金（国庫支出金）[7, 781 千円]
- (イ) 八橋小学校下水道接続事業（起債）[11, 400 千円]
- (ウ) 一般財源[2, 870 千円]

(4) 小・中学校 GIGA スクール構想実現事業[99, 033 千円]

ア 事業説明

国の補正予算の割当に伴い、ICT 教育の拡充を図るため、小・中学校に高速・大容量ネットワーク環境の整備及び小学校 5、6 年生と中学校 1 年生の端末を 1 人 1 台として整備する経費を追加するもの。

イ 経費

- (ア) 小学校 GIGA スクール構想実現ネットワーク整備工事[41, 541 千円]
- (イ) 小学校 GIGA スクール構想実現端末整備工事[21, 908 千円]
- (ウ) 中学校 GIGA スクール構想実現ネットワーク整備工事[20, 342 千円]
- (エ) 中学校 GIGA スクール構想実現端末整備工事[9, 832 千円]
- (オ) 小・中学校ネットワーク工事設計委託業務[5, 410 千円]

ウ 財源

- (ア) 公立小学校施設整備費補助金(国庫支出金)[28, 855 千円]
- (イ) 小学校 GIGA スクールネットワーク整備事業(補正予算債)[19, 400 千円]
- (ウ) 公立中学校施設整備費補助金(国庫支出金)[12, 270 千円]
- (エ) 中学校 GIGA スクールネットワーク整備事業(補正予算債)[7, 800 千円]
- (オ) 一般財源[30, 708 千円]

	<p>(5) こども園等における新型コロナウイルス感染症対策事業 [3,268千円]</p> <p>ア 事業説明 国の予備費対応に伴い、新型コロナウイルス感染症対策としてこども園等におけるマスクの購入等の感染拡大防止対策にかかる経費を追加するもの。</p> <p>イ 経費 消耗品費（マスク、消毒液、手洗い石鹸等）[3,268千円] ※既にマスク等を既存予算232千円で購入済み （既存対応分も国庫対象となる） 232千円(既存予算対応分)+3,268千円(今回補正分)=3,500千円</p> <p>ウ 財源 保育対策総合支援事業費補助金（国庫支出金）[3,500千円] ※国庫10/10</p> <p>(6) 放課後児童クラブにおける新型コロナウイルス感染症対策 臨時休業時特別開所支援事業[332千円]</p> <p>ア 事業説明 国の予備費対応に伴い、新型コロナウイルス感染症対策として、小学校の臨時休業時に放課後児童クラブを3月9日から春休みの前日までの間、平日において午前中から開所することを支援するための経費を追加するもの。</p> <p>イ 経費 補助金[332千円] ※町が運営する放課後児童クラブについては既存予算で対応 （既存予算対応分も国庫対象となる） 1,329千円(既存予算対応分)+332千円(今回補正分)=1,661千円</p> <p>ウ 財源 子ども・子育て支援交付金（国庫支出金）[1,661千円] ※国庫10/10</p>
補足事項	

琴浦町一向平キャンプ場の運営計画について

商工観光課

- 1 事業者の名称 株式会社一向平キャンプ場（株式会社スマイルキューブ）
代表取締役 都 築 法 明
- 2 取組方針
（１）宿泊者以外にも気軽に訪れるアウトドアのターミナルスポットへ
（２）運営法人を町内に設立し、納税並びに新たな手法での地域観光・地域雇用を創り出す。

3 運営計画

1 運営体制	常勤正社員 2名、非正社員 2名（地元雇用） 多人数利用時の夜間巡回（夏休み期間中は宿直）
2 営業日	4月～11月（冬季の運営も今後検討） ※火曜日は定休日、24時間・冬季休業中も受付対応
3 キャンプ場 （別紙に図面）	キャンプサイトを絞り、66区画から45区画へ ・時間 9:00～17:00 ・料金 ①交流センターサイト 5,000円（6区画） ②キャンピングカーサイト 5,500円（5区画） ③車寄せサイト 5,000円（7区画） ④既存サイト 3,500円（17区画） ⑤フリーサイト 3,500円（10区画） ・備考 従来の利用人数計算→サイト単価計算 町民は基本料の半額
4 BBQハウス ガナルカフェ	BBQ（予約制） ・地産地消の推進（価格の見直しと販売品目の追加） カフェ（営業日 月・金・土・日 10:00～17:00） ・屋外テント特設テラスを設置。ブレッドボール&スープ（個数限定）の軽食や飲み物
5 森林体験交流 センター	1階 フィンランドサウナ施設の新設 （10:00～17:00 1回1,000円 水着を着用） 2階 キャンプ部品を持っていないが自然環境を楽しみたいファミリー向け宿泊スペース
6 イベント企画等	・星取県観察イベント（夏休みのファミリー対象） ・大山滝週末トレッキング（毎月1回、食事、ガイド付き） ・サウナキャンプ一泊二日（年2回）
7 特記事項	・クレジット決済の導入 ・ゴミ預かりの有料化 ・町有林の間伐材を有効利用した薪 ・サウナ専門サイト「サウナタイム」との提携 ・アウトドア通販最大手「ナチュラム」との提携

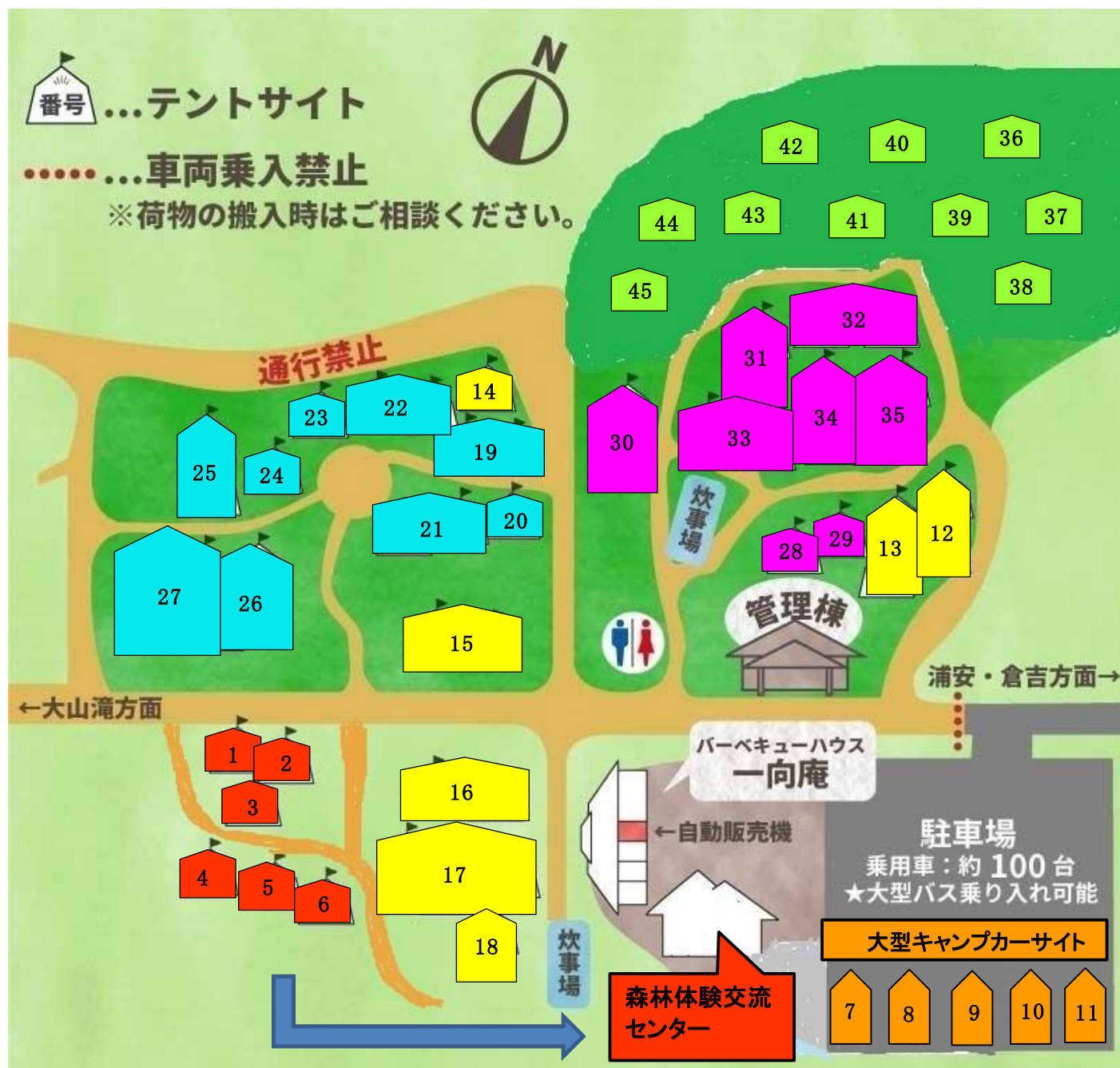
8 キャンプサイト等の利用計画等

【令和元年11月 指定管理者公募時の計画】

(税別)

区 分	7月	8月	9月	10月	11月	計
交流センターサイト (令和3年度 198件)	36	36	24	18	12	126件 630千円
キャンピングカーサイト (令和3年度 132件)	16	24	20	12	8	80件 440千円
車寄せサイト (令和3年度 180件)	24	36	30	18	12	120件 600千円
既存サイト (令和3年度 150件)	15	15	15	15	15	75件 263千円
フリーサイト (令和3年度 120件)	16	20	16	12	8	72件 252千円
サウナ利用 (令和3年度 300件)			40	20	20	80件 80千円
売上合計	107	131	145	95	75	553件 2,265千円

新一向平キャンプ場 サイト図



- ①交流センターサイト 6サイト(No.1~6)
 ※初心者用のサイトとして、宿泊は交流センター二階を利用。
- ②大型キャンピングカーサイト 5サイト(No.7~11)
 ※大型キャンピングカーの専用サイト。テントサイトは無く、駐車場でくつろぐイメージ(電源設置)
- ③車寄せサイト 7サイト(No.12~18)
 ※車(サイズ制限あり)をサイトの真横まで寄せることが可能なサイト。車椅子利用者も使用可。
- ④既存サイトA 9サイト(No.19~27)
 ※既存のテントサイトを改良無しで利用。基本的に2個のサイトを1グループで利用可能
- ⑤既存サイトB 8サイト(No.28~35)
 ※既存のテントサイトを改良無しで利用。基本的に2個のサイトを1グループで利用可能
- ⑥フリーサイト 10サイト(No.36~45)
 ※サイト枠を気にすることなく、色々な型のテントに対応が可能。最大予約数10サイト

※現66サイト ⇒ 45サイトに変更



一向平キャンプ場が創り出す琴浦町の観光推進

一向平キャンプ場の

アプローチの桜並木は四季折々の美しさを色で利用者を迎えます。

新年度より管理運営会社交代となり

県内唯一の【**サウナとキャンプが楽しめる**】場所に

本格的フィンランドサウナからテントサウナまで

町有林の間伐材を有効利用した薪、地産地消のBBQも特色に花を添える。

サウナ&キャンプイベントを開催し、

SNSで発信された情報は、西日本を中心に県内外からの誘客

またインフォメーションセンターは大山隠岐国立公園内の名瀑「大山滝」への

登山届を提出する**重要な拠点**も担っている。

宿泊者以外も気軽に訪れやすく**アウトドアのターミナルスポット**を創り出します。

サウナタイムは、サウナ専門のロコミメディアサイトです。
ユーザーが自由にサウナ施設へのロコミを投稿することができ、
また、サウナに特化した記事も読むことができます。



時期によっては雪中のサウナテントイベントも開催可能

開催日時 <DAY1>
2019年10月5日(土)
11:00 会場オープン
12:00 スタート
18:00 日帰りバス出発
21:00 サウナ終了

<DAY2>
2019年10月6日(日)
08:00 朝サウナ
12:00 クローズ

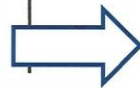
場所 玉川キャンプ村
山梨県北都留郡小菅村2202

持ち物 【必須】
水筒、サンダル、タオル。

【あると便利】
サウナハット、タオルボンチョ
お気に入りのチェア、雨具、防寒着、ヘッドラ
イト

参加費 6,000円(2日通し券)
※1日券の設定はありません

参加定員 140名



山梨県で開催された10/5のイベントは
140名の定員は即売です

過去の大規模テントサウナイベント

テントサウナフェス

場所：山梨県小菅村 2019年10月6日～7日
動員：140名(2日間)
料金：6000円
サウナ数：10基
イベントレポート：

<https://saunatime.jp/articles/27/>



SAUNA FES JAPAN

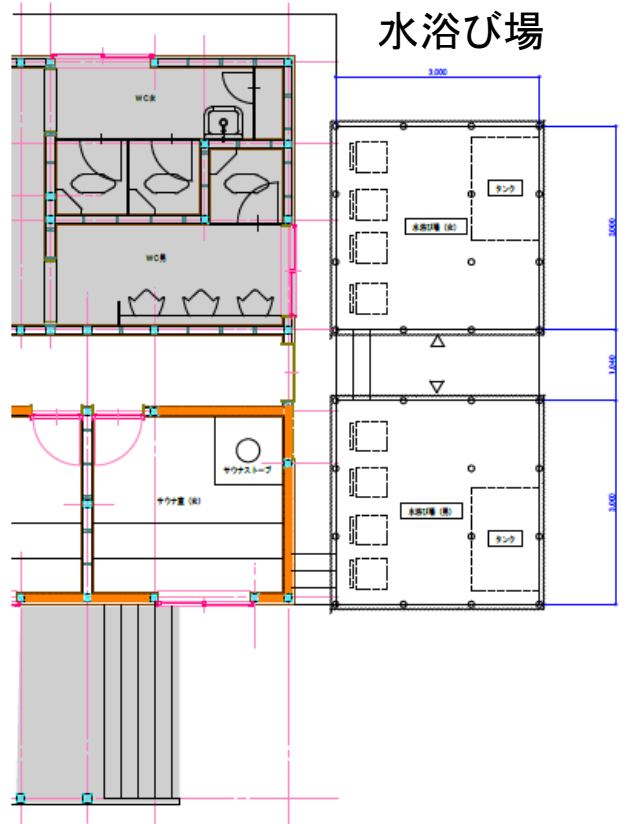
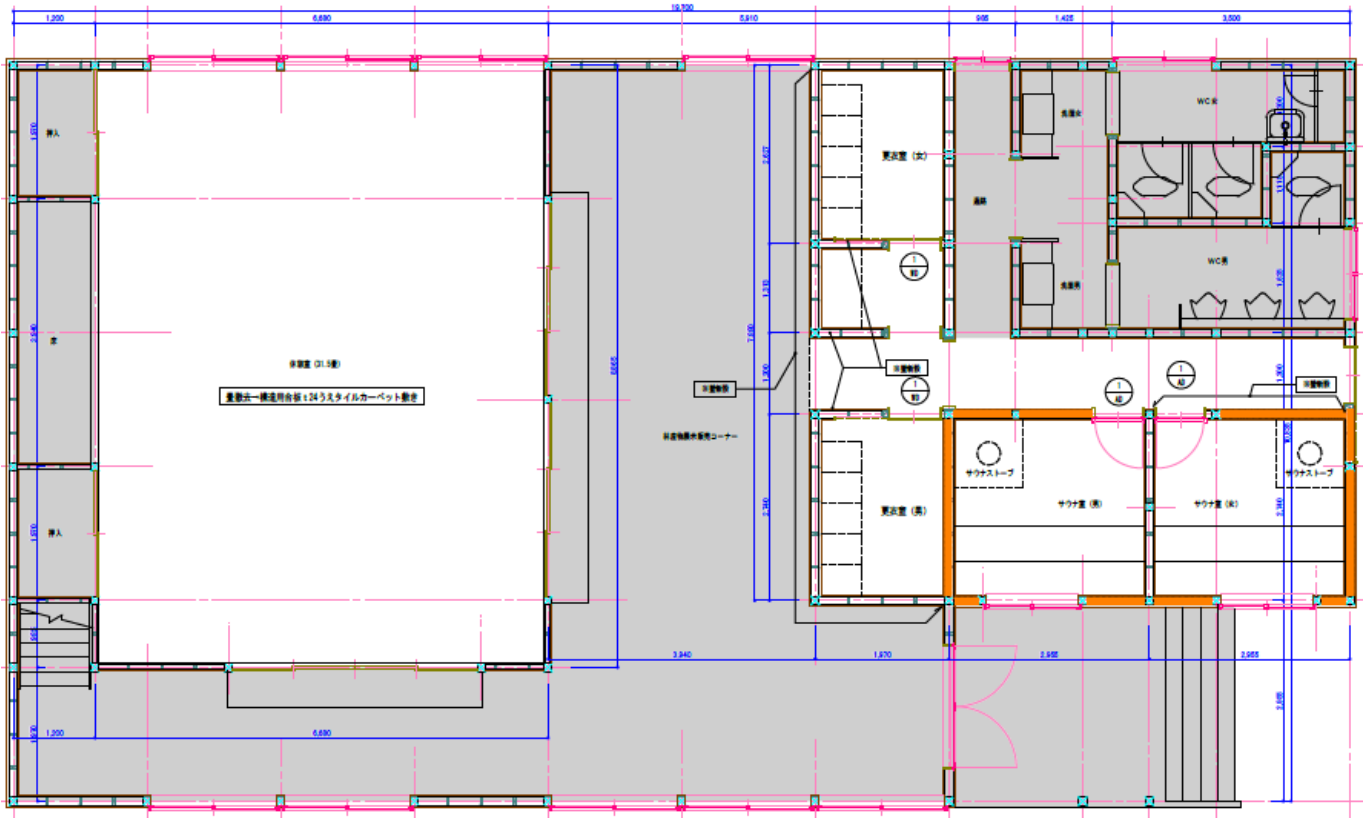
場所：長野県小海町 2019年9月21日～23日
動員：600名(3日間)
料金：7300円
サウナ数：19基
イベントレポート：

応募総数
約3600人!

<https://saunatime.jp/articles/58/>



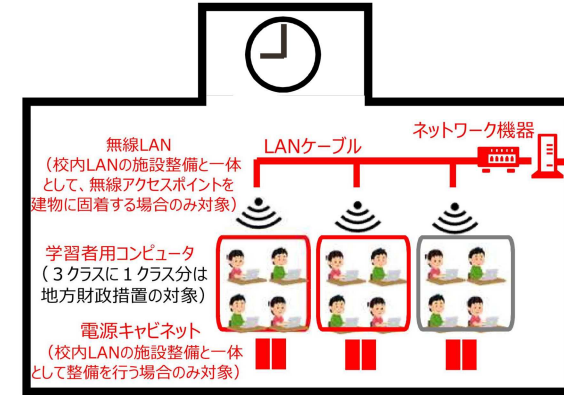
森林体験交流センター改修図面



GIGAスクール構想の実現

校内通信ネットワーク整備(高速・大容量化) 67,293千円

- ・LANケーブルの敷設替、延長(現状: カテゴリー5e)
- ・スイッチの追加、ハブの更新(PoE化)
- ・各教室に無線アクセスポイントの設置
- ・各教室に電源キャビネットの整備



「端末1人1台」の整備 31,730千円

- ・令和5年までに1人1台(実質2/3整備)
- ・現行の「教育のICT化に向けた環境整備5か年計画(2018~2022年度)」に基づく、地方財政措置を活用した「端末3クラスに1クラス分の配備」計画

		2019年度 (令和元年度)	2020年度 (令和2年度)	2021年度 (令和3年度)	2022年度 (令和4年度)	2023年度 (令和5年度)
学習者用端末	5か年計画に基づく整備	地方財政措置を活用し、3クラスに1クラス分の端末を整備 ~R4年度 小学校 整備済 204台 必要数 275台 整備予定: 72台 中学校 整備済 74台 必要数 150台 整備予定: 76台 大型提示装置 R2年度中に整備予定				
	GIGAスクール構想		小5~小6 305台		小3~小4 265人	小1~小2 (237人)
	1人1台整備		中1 145台	中2~中3 316台		

一斉学習

(デジタル教科書・教材から知識の獲得)



個別学習

(基礎・基本の習得)



協働学習

(意見の分類・整理)



+

タブレットパソコンの導入により従来の一斉学習に加え、一人一人の能力や特性に応じた学び（個別学習）やお互い教え合う協働的な学び（協働学習）を推進していきます。



【個人】

- 国語 漢字の書き取りを自分のペースで実施、間違えたところは何度でも挑戦
- 算数 プログラムを使ってコンピューターでさまざまな図形を正確に作図する
- 道徳 いじめをやめさせる方法を考えて、資料にまとめる



【ペア】

- 社会 配布された気温や降水量のグラフを比べて、米が育ちやすい条件を相談して導き出す
- 英語 英語の質問文を用意しておき、相互に質問・回答し合う
- 体育 跳び箱を跳んでいるところを撮影してもらい、お手本と比べてアドバイスし合う



主体的・対話的で
深い学び

【クラス】

- 理科 グループごとに条件を変えて実験した結果を1つのグラフ上に統合することで、性質を見つける
- 理科 植物の体のつくりが共通していることを、3種類の植物を使ってジグソー学習で実施する



【グループ】

- 算数 図形の面積の求め方をグループで共有し、誰の求め方が一番良いか話し合う
- 家庭 栄養バランスを調べてメニューを決め、調理手順をスライドにまとめる
- 国語 ペアで取材して書いた記事をグループでまとめて新聞を作る



***** 教師への校務支援 *****

情報教育の充実



学習指導要領の円滑な実施

学びの場における情報通信技術の活用



大型提示装置やデジタル教科書の活用

校務の情報化



校務事務の軽減、教員間の情報共有、家庭や地域への情報発信

教員への支援



ICT支援員の配置



電子黒板型液晶プロジェクタとホワイトボードの導入



ICT支援員の導入は教職員の安定活用のために必要不可欠。
・授業前の準備
・授業サポート
・ICT研修
で活躍。