

平成30年4月 議会月例報告会

平成30年4月26日
農 林 水 産 課

□報告事項名

1 ネギ黒腐菌核病の発生に伴う緊急防除事業について

平成29年4月に、琴浦町内において県中部で初めて発生が確認されたネギ黒腐菌核病（詳細は以下記載）が、平成30年2月から琴浦（逢東）・北栄両町で相次いで発生しています。現時点での感染経路は不明ですが、被害の拡大が懸念されます。

今後は、JAを通じて生産者に注意喚起するとともに、鳥取県の「戦略的園芸品目（白ネギ）総合対策事業」を活用し、発生ほ場約25aの土壤消毒を行います。

実施に要する経費（補助金額215千円）は6月補正で計上する予定です。（事業費323千円、県1/3、町1/3）。

○ネギ黒腐菌核病について

1 症状



（1）地上部では、下位葉より葉先が灰白色あるいは黄白色になり枯れ込み、やがて生育が悪くなる（写真1）。

（2）地下部では、根や葉鞘部が軟化腐敗し、白い菌糸やかさぶた状に黒色ゴマ粒状の微小な菌核（直径0.2～1.0mm）が形成される（写真2）。

（3）本病の発病適温は15℃前後であり、11～5月どり作型で発生が認められる。ネギ以外にタマネギ、ニンニク、ニラ、ラッキョウなどのネギ属の植物にも発生する。

（4）伝染源は、罹病株に形成された菌核であり、土中の菌核から感染して発病する。菌核は、土中で数年以上生存するとされている。

□写真

写真1	写真2
	
ネギ黒腐菌核病発生圃場の状況	罹病株の地下部（菌核含む）

平成30年4月 議会月例報告会

平成30年4月26日
農 林 水 産 課

□報告事項名

大成地区飲雑用水施設の譲渡について

□施設概要

本施設は、鳥取県が昭和53～54年度にかけ県営大成地区開拓地整備事業で整備した飲雑用水施設である。

現在は、県から町が施設の管理委託を受け、さらに町は大成自治会へ管理委託を行っており、維持管理に係る経費も地元で負担している。

□経過及び今後の方針

平成29年10月に県から施設無償譲渡の依頼があり、11月1日、4月17日に地元説明会を開催し、大成自治会と協議を行ってきた。

大成自治会から、施設譲渡について了解が得られたため、4月月例報告会で報告した後、6月定例会で施設無償譲渡の議案を提出したい。

□今後の予定

平成30年6月 琴浦町議会において施設無償譲渡に関する議案を上程
議決後、県と譲渡契約を締結
同日、大成自治会と譲渡契約を締結

□位置及び施設写真

別紙のとおり

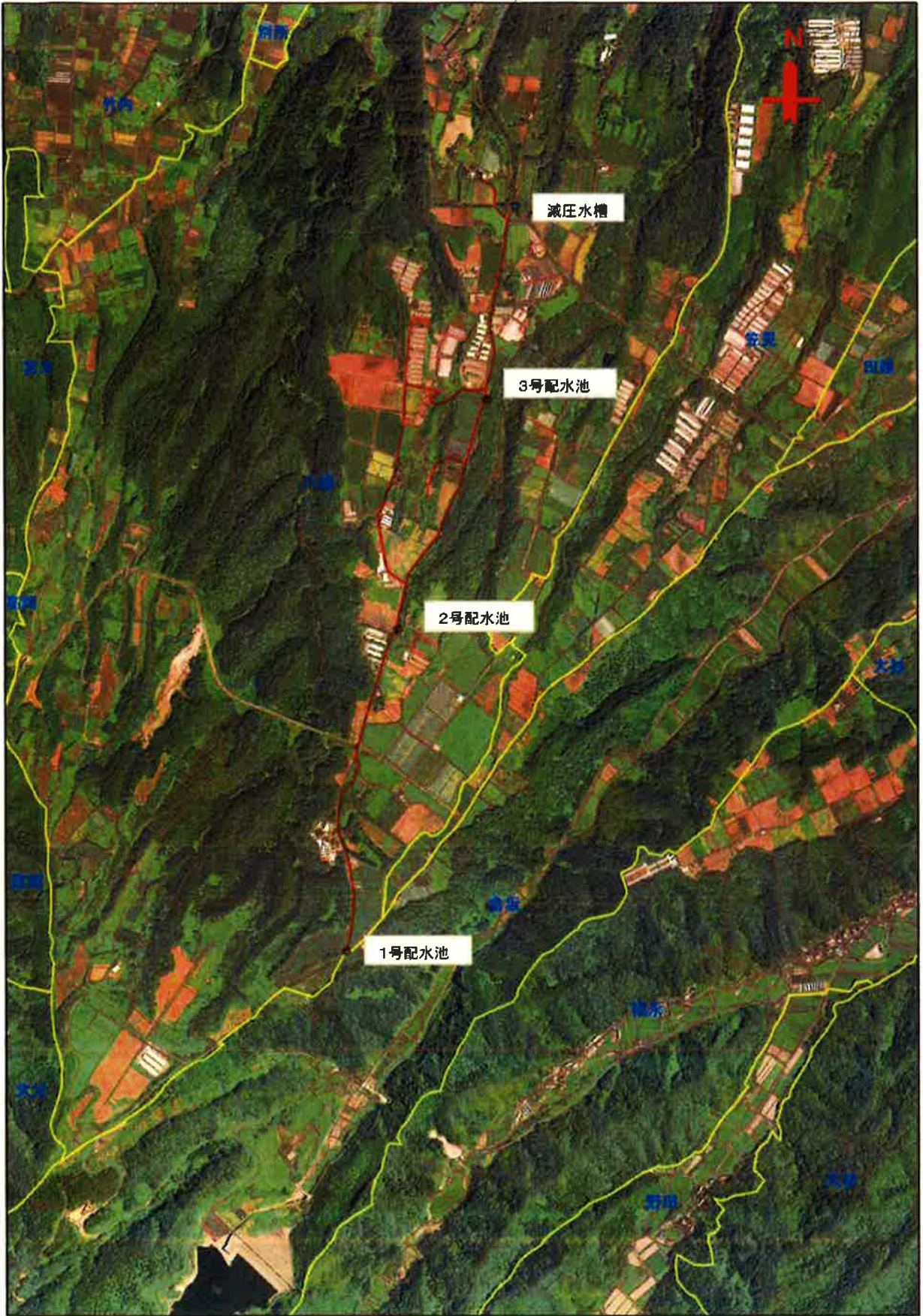
県営開拓地整備事業 「飲雑用水施設」

地区名 大成地区

現 況 写 真

(第1、第2、第3配水池 減圧水槽)

平成29年9月撮影

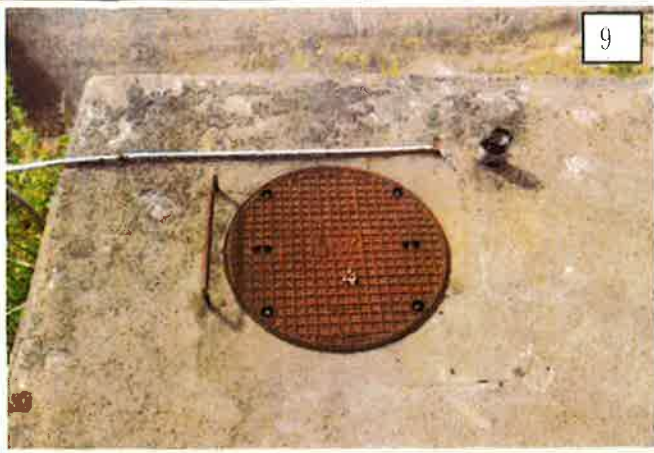


1号配水池



2号配水池





9



10

3号配水池



11



12



13



14

減圧水槽



15



16



平成 30 年 4 月 議会月例報告会

平成 30 年 4 月 26 日
農 林 水 産 課

1 報告事項名

弓ヶ浜水産(株)によるギンザケ親魚採卵施設の建設について

2 概要


平成 30 年度から船上山ダム近隣の民地において、弓ヶ浜水産(株)（境港市竹内団地 取締役会長 鶴岡比呂志氏）が下記のとおり新たにギンザケの親魚採卵施設の建設を予定している。

(1) 弓ヶ浜水産(株)について

設 立	平成 25 年 12 月 16 日
事業概要	日本水産株式会社（ニッスイ）の連結子会社 《業務内容》ギンザケ養殖、その他魚類養殖、水産物加工 《事業所》 <ul style="list-style-type: none">・本社工場（境港市竹内団地）・福原川養魚場（倉吉市関金町明高）・佐渡事業所（新潟県佐渡市和木） など全 7 事業所 ※生産拠点は委託を含めると全 20 事業所 《従業員》100 名（平成 29 年 8 月 1 日現在）

(2) 施設計画概要

整備予定地	琴浦町大字山川 810-1、810-2（約 2,500 m ² ） 
-------	--

目 的	①ストーリー強化をしたギンザケの生産販売を行うため、ギンザケの親魚育成から発眼卵までの生産を行う。 （鳥取生まれ、鳥取育ち） ②生産性の向上（育種）
施 設	施設設備：100t 水槽×4基（2歳魚用） 20t 水槽×8基（1歳魚用） 管理棟（採卵・孵化施設・事務所棟） 構築物面積：管理棟 約250 m ² 程度 飼育水槽 約680 m ² 程度 用 水 量：3～4 t/min（取水可能量：5 t/min） 完 成 図： 

（3）整備後の生産目標

- ・銀鮭発眼卵：400万粒
- ・親魚保有数：3,000～4,000尾程度

（4）建設設備及び生産予定

時 期	予 定
4 月	関係法令の確認、申請手続き
5月下旬～6月	着工
7 月	飼育水槽完成（親魚導入）
10 月	建屋完成
11～12 月	採卵

3 住民説明会の開催

日 時：平成30年4月14日（土）午後7時～7時半

場 所：山川木地公民館

参加人数：9名（関係者除く）