

第2章 琴浦町の現状

1 人口の推移

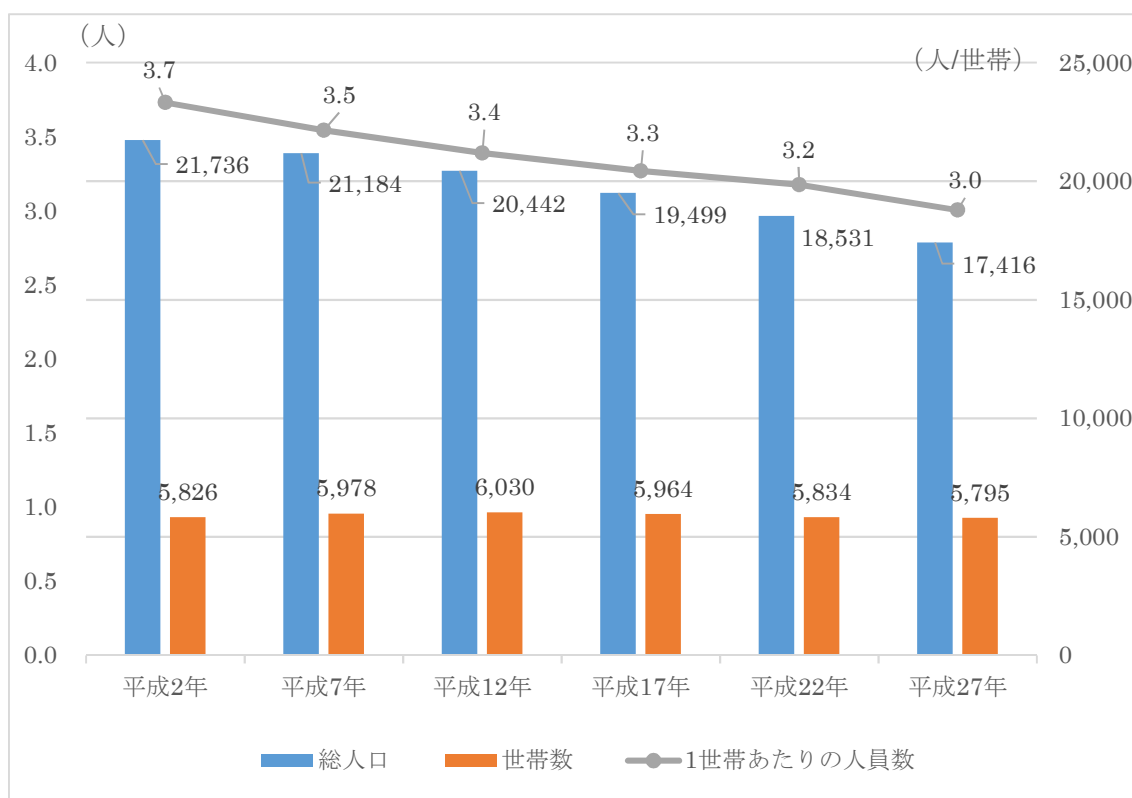
琴浦町の人口は昭和 60 年以來、減少傾向にあります。

世帯数については、ほぼ横ばい状態となっており、人口減少と照らし合わせると核家族化が進行しているといえます。

年齢別にみると、65 歳未満の人口は減少傾向にある一方、65 歳以上の人口は年々増加しています。

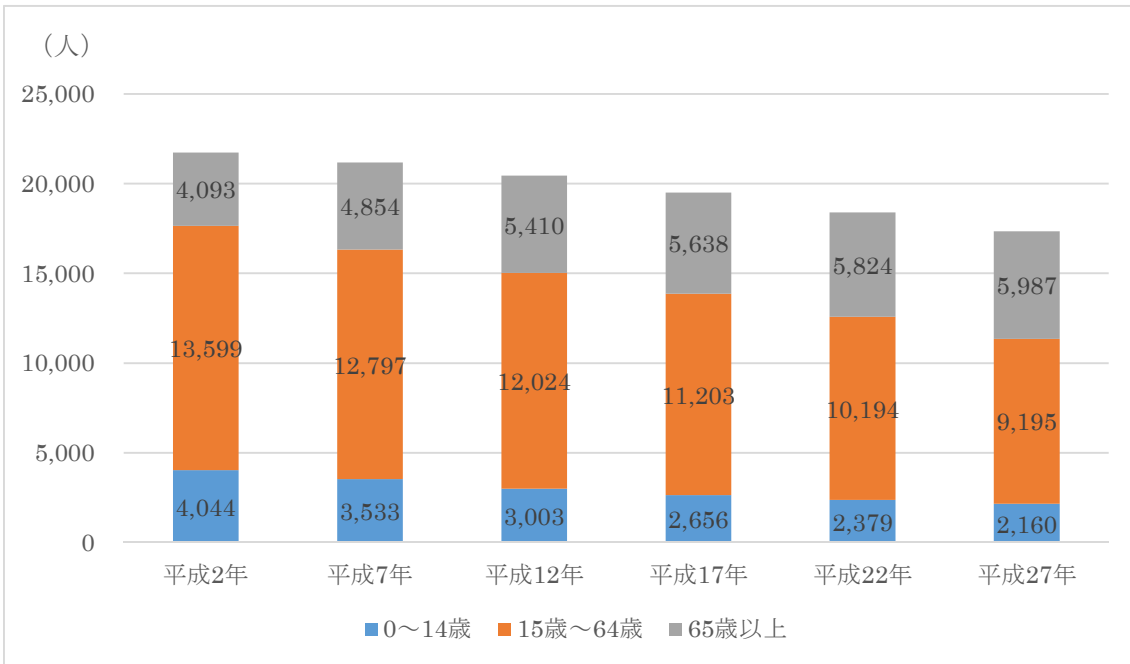
また合計特殊出生率(1人の女性が一生の間に生む子どもの数)は、平成 22 年は 1.88 人でしたが、27 年には 1.66 人となりました。年少人口は年々減少しています。

■総人口と世帯数の推移



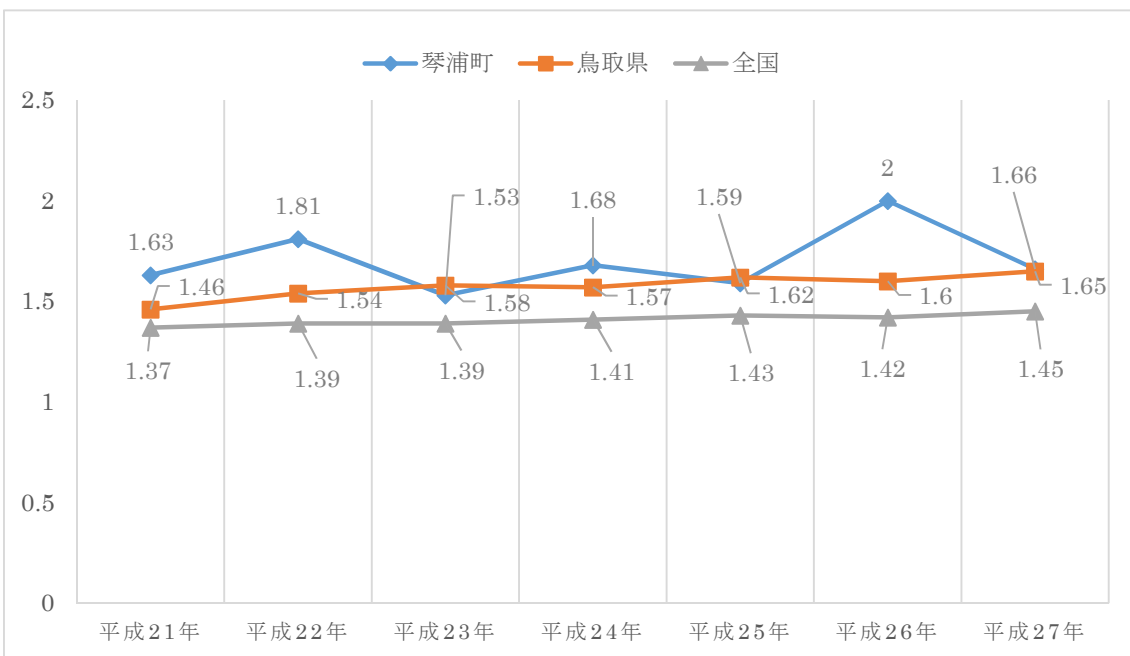
資料／国勢調査

■年齢3区分別の人口の推移



資料／国勢調査

■合計特殊出生率の推移



◆合計特殊出生率：15歳から49歳までの女性の年齢別出生率を合計したもので、1人の女性が一生の間に生む子どもの数に相当する。

資料／厚生労働省人口動態統計、鳥取県人口動態統計

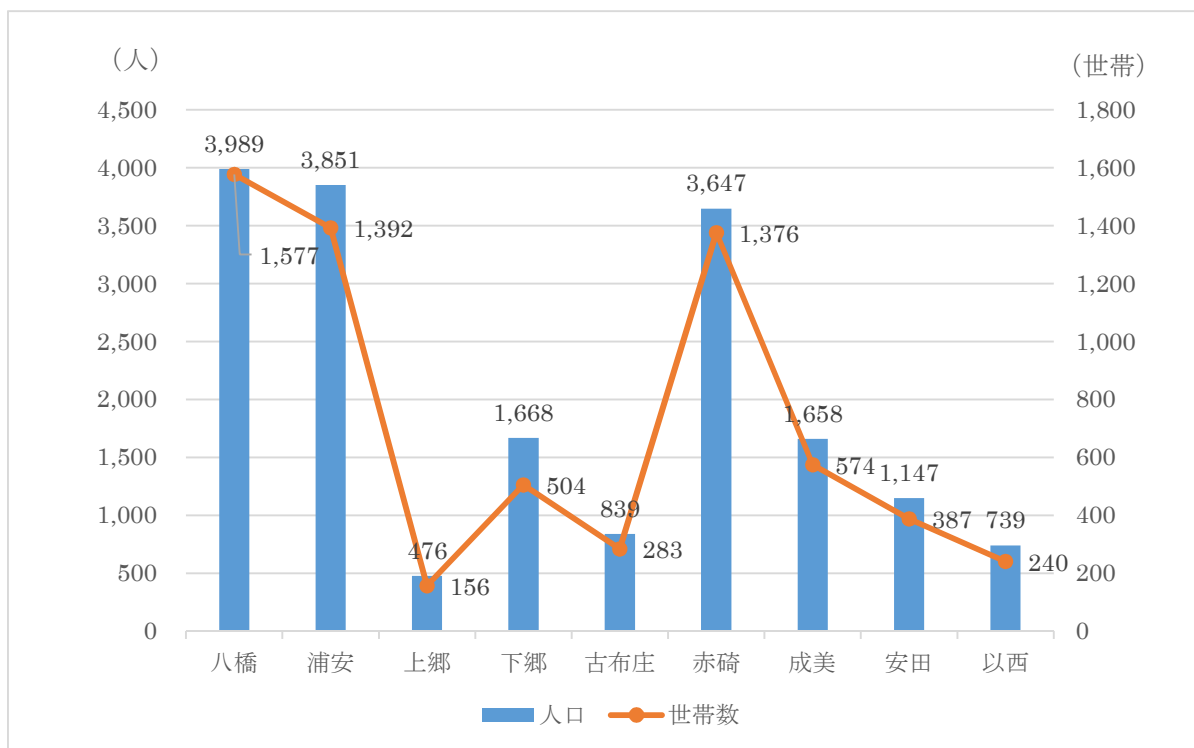
2 地域別人口の状況

地区別の人口の規模をみると、八橋地区、浦安地区、赤碕地区が大きく、上郷地区、以西地区、古布庄地区が小さくなっています。

また、年齢別にみると、15歳未満の割合は上郷地区が7%と最も低く、どの地区においても年少人口より高齢人口のほうが高くなっています。

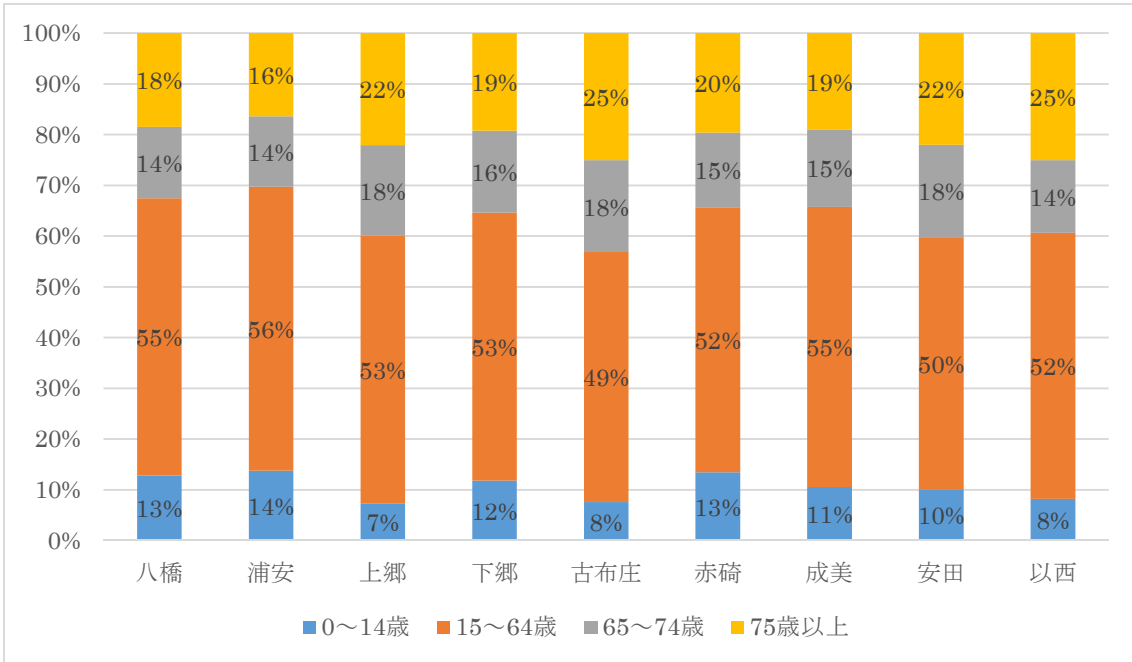
高齢化率については、琴浦町全体の34.3%に比べ、古布庄地区が43.1%と最も高く、次いで安田地区、上郷地区、以西地区、下郷地区、赤碕地区と町の平均より高く高齢化が進んでいることがうかがえます。

■ 人口と世帯数



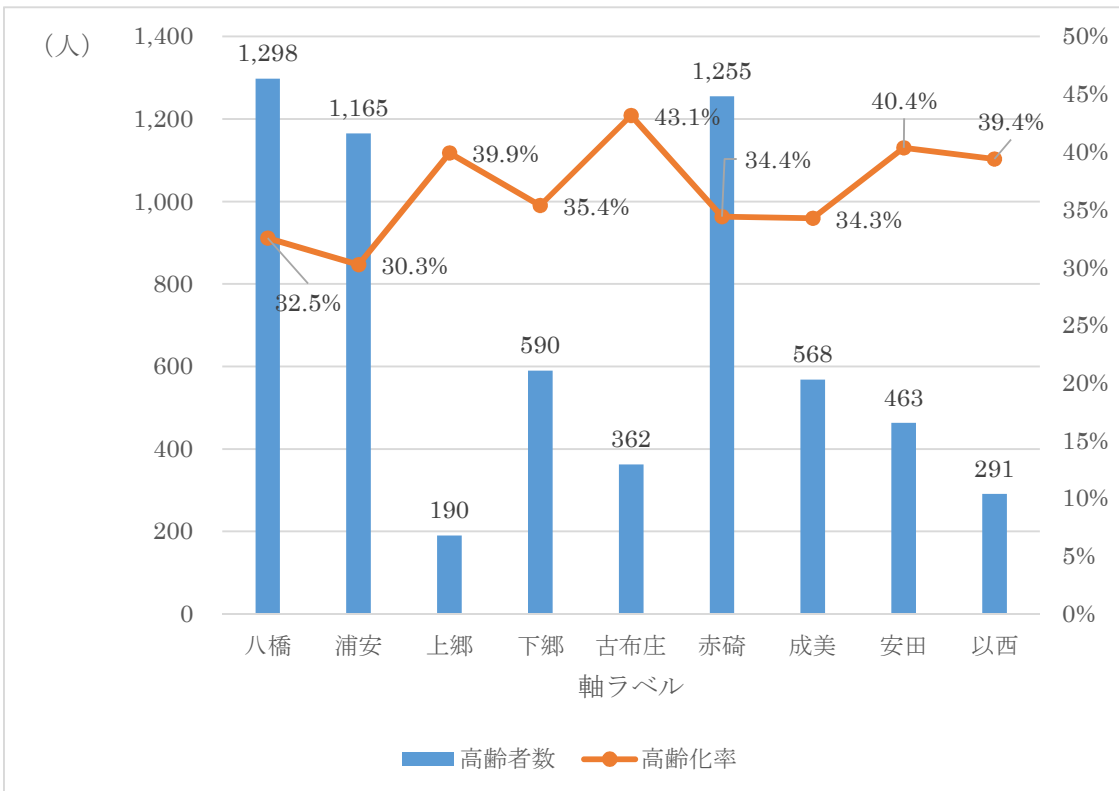
資料／住民基本台帳(平成28年12月1日現在)

■ 年齢区分別の人口の割合



資料／住民基本台帳(平成 28 年 12 月 1 日現在)

■ 高齢者人口と高齢化率



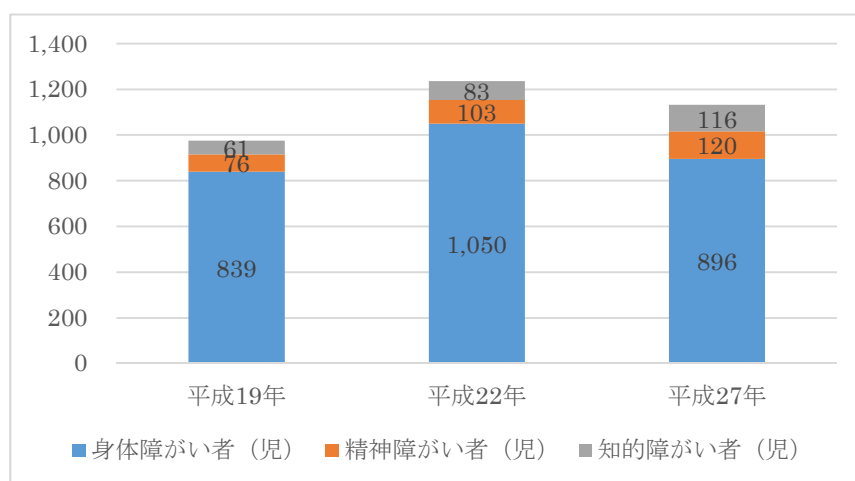
資料／住民基本台帳(平成 28 年 12 月 1 日現在)

3 障がい者(児)の状況

各障がい者手帳所持者をみると、全体的に減少傾向にあります。「精神障がい者保健福祉手帳所持者」については平成 23 年度に減少に転じていますが、28 年度には再び増加しています。

■障がい者手帳所持者の推移

(各年度当初現在)



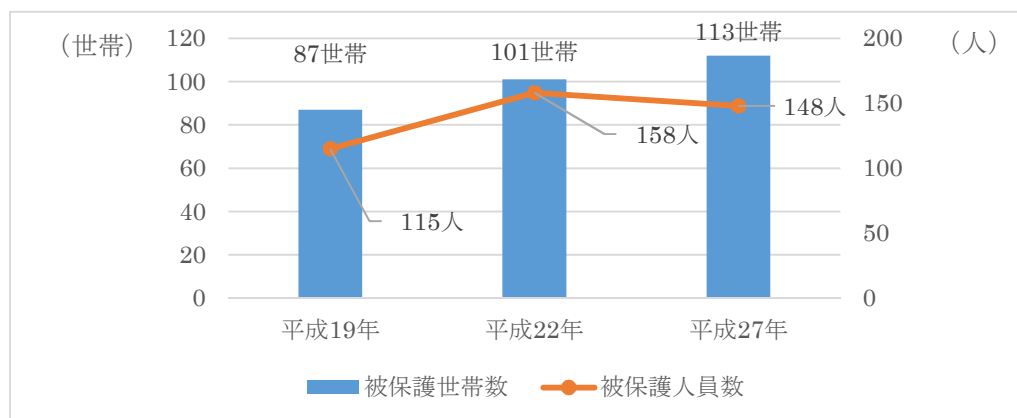
資料／福祉あんしん課

4 生活保護の状況

被生活保護人員数・世帯数とも世界的な不況の影響により、平成 19 年以降はどちらも増加しています。

■生活保護世帯及び被保護人員の推移

(各年度当初現在)



資料／福祉あんしん課、鳥取県中部福祉保健局

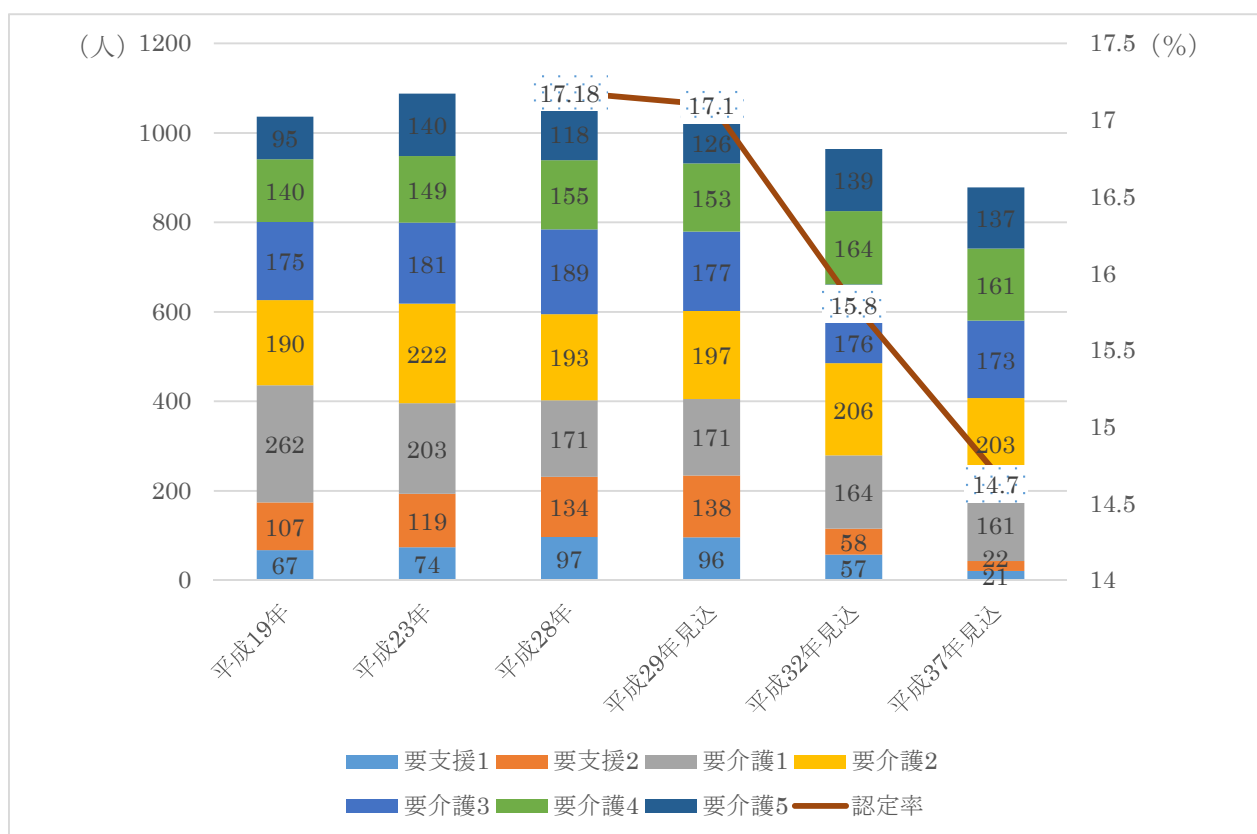
5 介護保険の要介護認定者数の状況

高齢化率上昇に伴い要介護認定者数は増加傾向にあります。
平成28年4月当初の認定者数は1,057人で、高齢者の約17.1%が介護認定を受けています。

第6期琴浦町介護保険事業計画・高齢者福祉計画によると平成27年4月の介護保険法の制度改正により、平成28年をピークに認定率は減少すると見込まれています。

■要支援・要介護認定者数の推移

(各年度当初現在)



資料／福祉あんしん課