

3. 調査結果と分析・考察

1 人権全般について

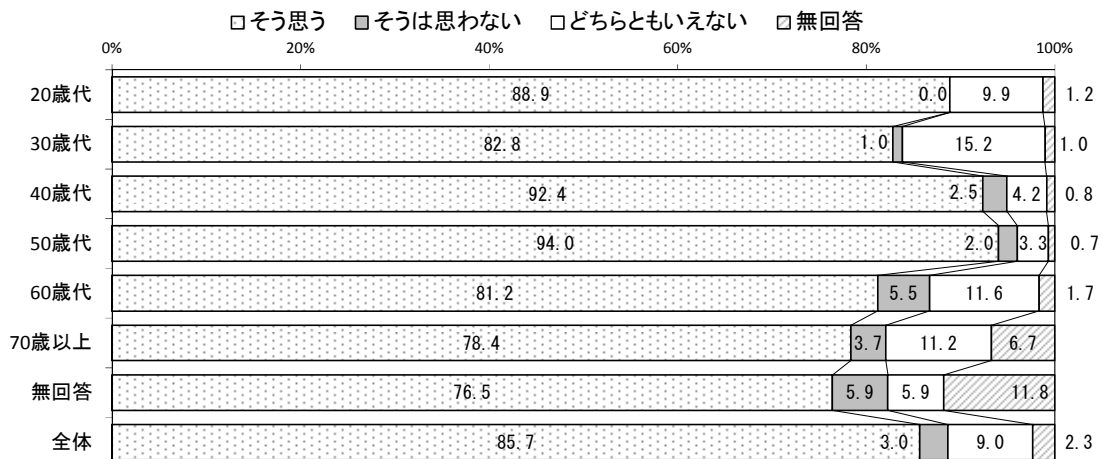
質問1 あなたは「人権」ということについて、どのようなイメージ（印象、感想）を持っていますか。
（それぞれ〇は1つ）

【1-1】重要である。

- 1 そう思う
- 2 そうは思わない
- 3 どちらともいえない

質問1-1		1. そう思う		2. そうは思わない		3. どちらとも いえない		無回答		全体
		人数	%	人数	%	人数	%	人数	%	
20歳代	男性	34	89.5	0	0.0	4	10.5	0	0.0	38
	女性	38	88.4	0	0.0	4	9.3	1	2.3	43
	計	72	88.9	0	0.0	8	9.9	1	1.2	81
30歳代	男性	32	80.0	0	0.0	8	20.0	0	0.0	40
	女性	50	84.7	1	1.7	7	11.9	1	1.7	59
	計	82	82.8	1	1.0	15	15.2	1	1.0	99
40歳代	男性	54	96.4	0	0.0	2	3.6	0	0.0	56
	女性	54	88.5	3	4.9	3	4.9	1	1.6	61
	無回答	1	100.0	0	0.0	0	0.0	0	0.0	1
	計	109	92.4	3	2.5	5	4.2	1	0.8	118
50歳代	男性	64	94.1	1	1.5	2	2.9	1	1.5	68
	女性	78	94.0	2	2.4	3	3.6	0	0.0	83
	計	142	94.0	3	2.0	5	3.3	1	0.7	151
60歳代	男性	64	82.1	6	7.7	6	7.7	2	2.6	78
	女性	81	81.0	4	4.0	14	14.0	1	1.0	100
	無回答	2	66.7	0	0.0	1	33.3	0	0.0	3
	計	147	81.2	10	5.5	21	11.6	3	1.7	181
70歳 以上	男性	49	80.3	1	1.6	8	13.1	3	4.9	61
	女性	53	75.7	4	5.7	7	10.0	6	8.6	70
	無回答	3	100.0	0	0.0	0	0.0	0	0.0	3
	計	105	78.4	5	3.7	15	11.2	9	6.7	134
無回答	女性	1	50.0	0	0.0	1	50.0	0	0.0	2
	無回答	7	70.0	1	10.0	0	0.0	2	20.0	10
	計	8	66.7	1	8.3	1	8.3	2	16.7	12
全体	男性	297	87.1	8	2.3	30	8.8	6	1.8	341
	女性	355	84.9	14	3.3	39	9.3	10	2.4	418
	無回答	13	76.5	1	5.9	1	5.9	2	11.8	17
	計	665	85.7	23	3.0	70	9.0	18	2.3	776

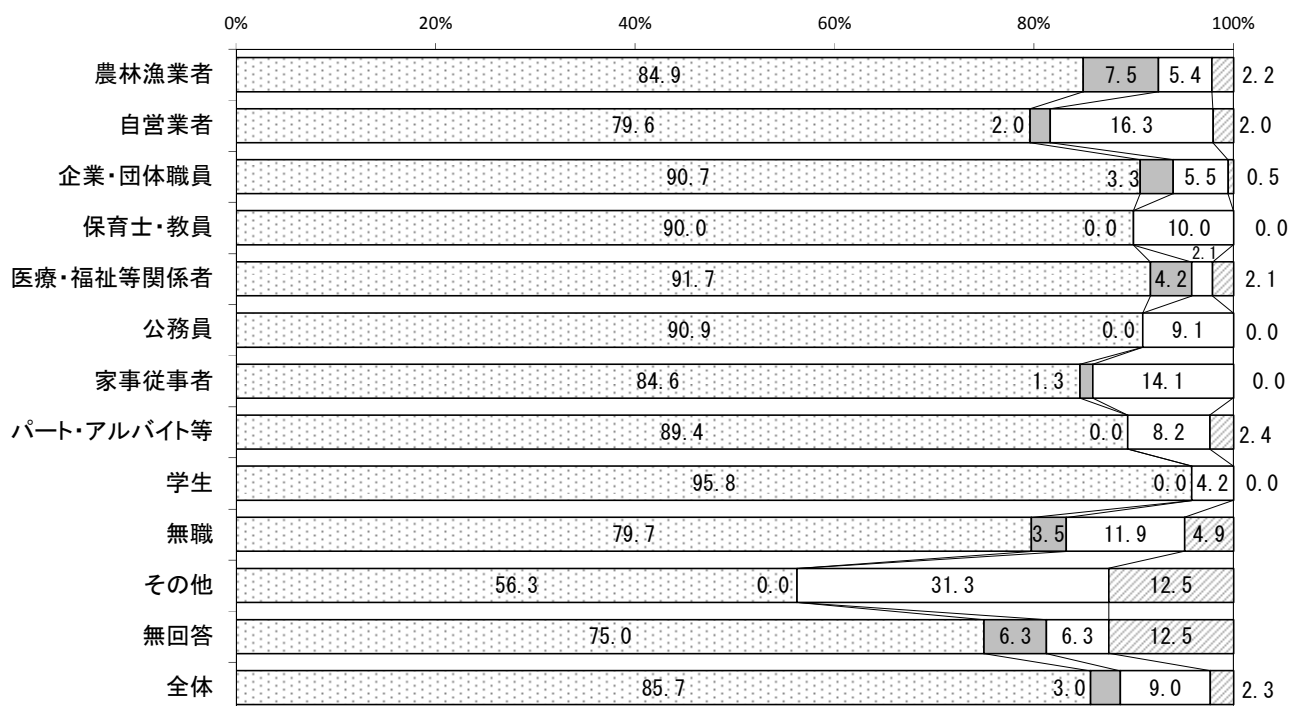
【年代別】



【職業別】

質問1-1 職業別	1. そう思う		2. そうは思わない		3. どちらとも いえない		無回答		全体
	人数	%	人数	%	人数	%	人数	%	
農林漁業者	79	84.9	7	7.5	5	5.4	2	2.2	93
自営業者	39	79.6	1	2.0	8	16.3	1	2.0	49
企業・団体職員	165	90.7	6	3.3	10	5.5	1	0.5	182
保育士・教員	18	90.0	0	0.0	2	10.0	0	0.0	20
医療・福祉等関係者	44	91.7	2	4.2	1	2.1	1	2.1	48
公務員	20	90.9	0	0.0	2	9.1	0	0.0	22
家事従事者	66	84.6	1	1.3	11	14.1	0	0.0	78
パート・アルバイト等	76	89.4	0	0.0	7	8.2	2	2.4	85
学生	23	95.8	0	0.0	1	4.2	0	0.0	24
無職	114	79.7	5	3.5	17	11.9	7	4.9	143
その他	9	56.3	0	0.0	5	31.3	2	12.5	16
無回答	12	75.0	1	6.3	1	6.3	2	12.5	16
全体	665	85.7	23	3.0	70	9.0	18	2.3	776

□ そう思う □ そうは思わない □ どちらともいえない □ 無回答

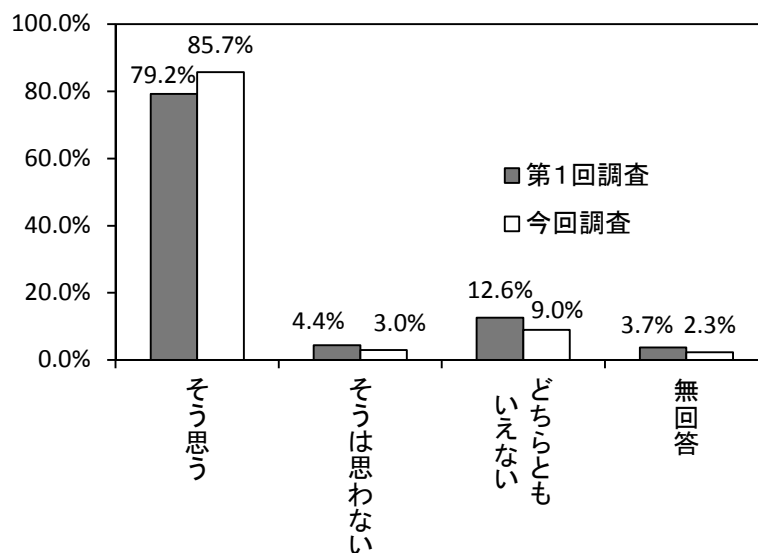


- 全体では、「そう思う」85.7%、「そうは思わない」3.0%、「どちらともいえない」9.0%で、およそ9割が人権を重要だと思っている。
- 年代別では、どの年代も「そう思う」が高く、特に40歳代と50歳代は90%を超えている。20歳代は「そうは思わない」が0.0%。30歳代は「どちらともいえない」が15.2%で比較的高い。
- 年代男女別では、どの年代の男女も「そう思う」が75%以上である。特に、40歳代男性と50歳代男

女は95%前後で非常に高い。また、20歳代男女と30歳代男性、40歳代男性は「そうは思わない」が0.0%だった。

- 職業等では、「そう思う」は学生の95.8%が最も高く、企業・団体職員、保育士・教員、医療・福祉等関係者、公務員も90%を超えている。「そうは思わない」は農林漁業者、「どちらともいえない」は自営業者、家事従事者が少し高い。

【前回調査との比較（全体）】



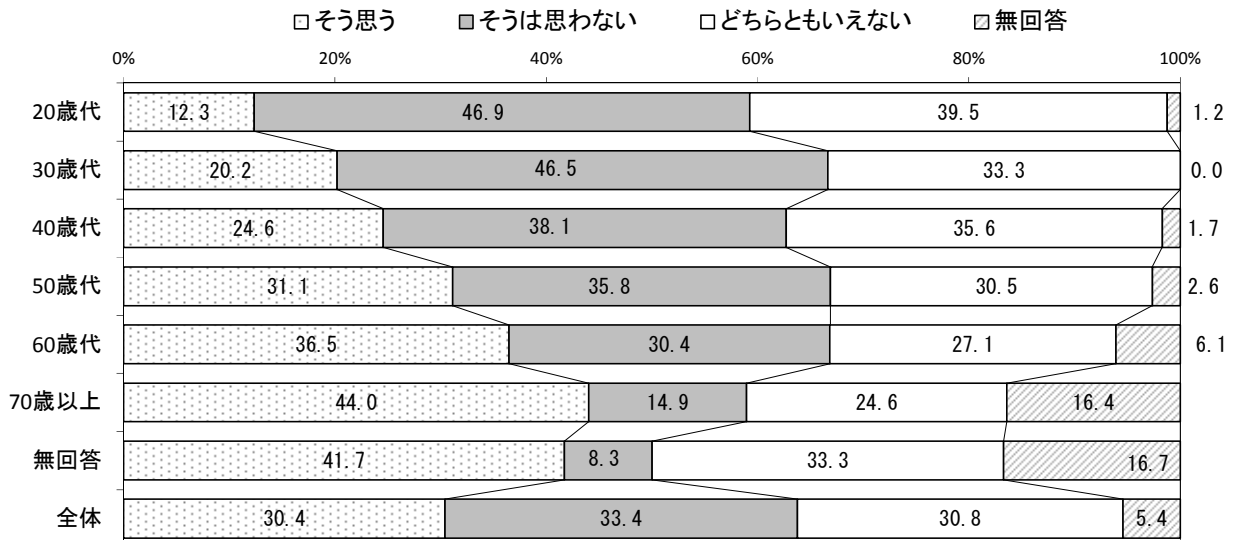
全体では、「そう思う」が6.5ポイント増加し、「そうは思わない」は1.4ポイント減少、「どちらともいえない」は3.6ポイント減少している。

【1-2】わかりやすい。

- 1 そう思う
- 2 そうは思わない
- 3 どちらともいえない

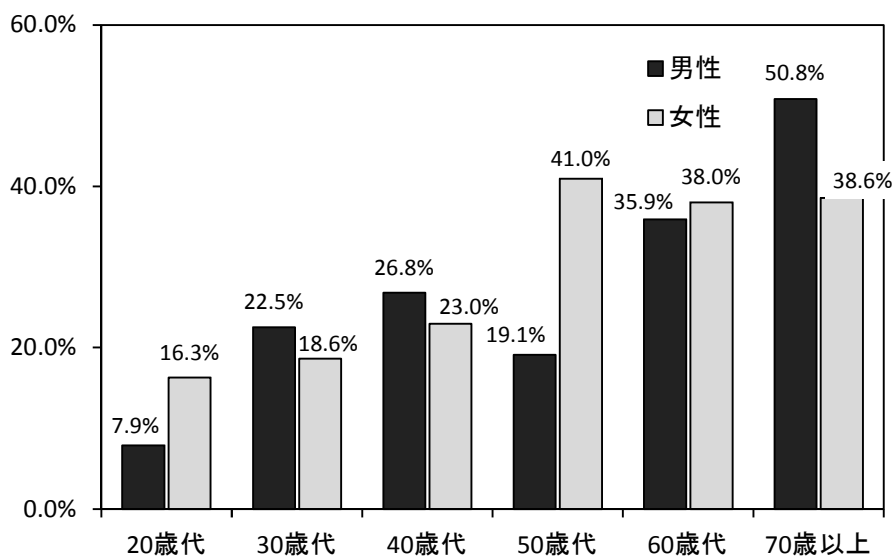
質問 1 - 2		1. そう思う		2. そうは思わない		3. どちらとも いえない		無回答		全体
		人数	%	人数	%	人数	%	人数	%	
20歳代	男性	3	7.9	22	57.9	13	34.2	0	0.0	38
	女性	7	16.3	16	37.2	19	44.2	1	2.3	43
	計	10	12.3	38	46.9	32	39.5	1	1.2	81
30歳代	男性	9	22.5	15	37.5	16	40.0	0	0.0	40
	女性	11	18.6	31	52.5	17	28.8	0	0.0	59
	計	20	20.2	46	46.5	33	33.3	0	0.0	99
40歳代	男性	15	26.8	22	39.3	18	32.1	1	1.8	56
	女性	14	23.0	22	36.1	24	39.3	1	1.6	61
	無回答	0	0.0	1	100.0	0	0.0	0	0.0	1
	計	29	24.6	45	38.1	42	35.6	2	1.7	118
50歳代	男性	13	19.1	28	41.2	26	38.2	1	1.5	68
	女性	34	41.0	26	31.3	20	24.1	3	3.6	83
	計	47	31.1	54	35.8	46	30.5	4	2.6	151
60歳代	男性	28	35.9	32	41.0	13	16.7	5	6.4	78
	女性	38	38.0	22	22.0	34	34.0	6	6.0	100
	無回答	0	0.0	1	33.3	2	66.7	0	0.0	3
	計	66	36.5	55	30.4	49	27.1	11	6.1	181
70歳 以上	男性	31	50.8	8	13.1	14	23.0	8	13.1	61
	女性	27	38.6	11	15.7	18	25.7	14	20.0	70
	無回答	1	33.3	1	33.3	1	33.3	0	0.0	3
	計	59	44.0	20	14.9	33	24.6	22	16.4	134
無回答	女性	0	0.0	0	0.0	2	100.0	0	0.0	2
	無回答	5	50.0	1	10.0	2	20.0	2	20.0	10
	計	5	41.7	1	8.3	4	33.3	2	16.7	12
全体	男性	99	29.0	127	37.2	100	29.3	15	4.4	341
	女性	131	31.3	128	30.6	134	32.1	25	6.0	418
	無回答	6	35.3	4	23.5	5	29.4	2	11.8	17
	計	236	30.4	259	33.4	239	30.8	42	5.4	776

【年代別】

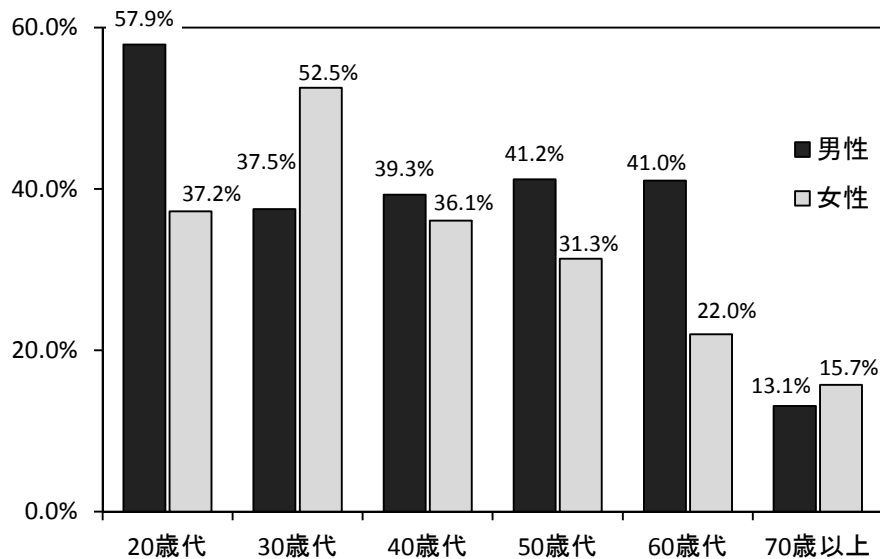


【選択肢・年代男女別】

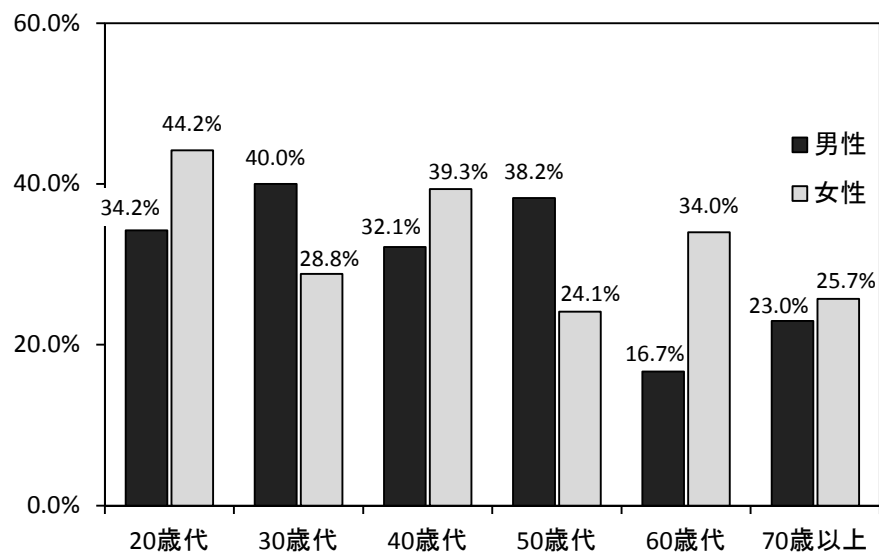
1. そう思う



2. そうは思わない

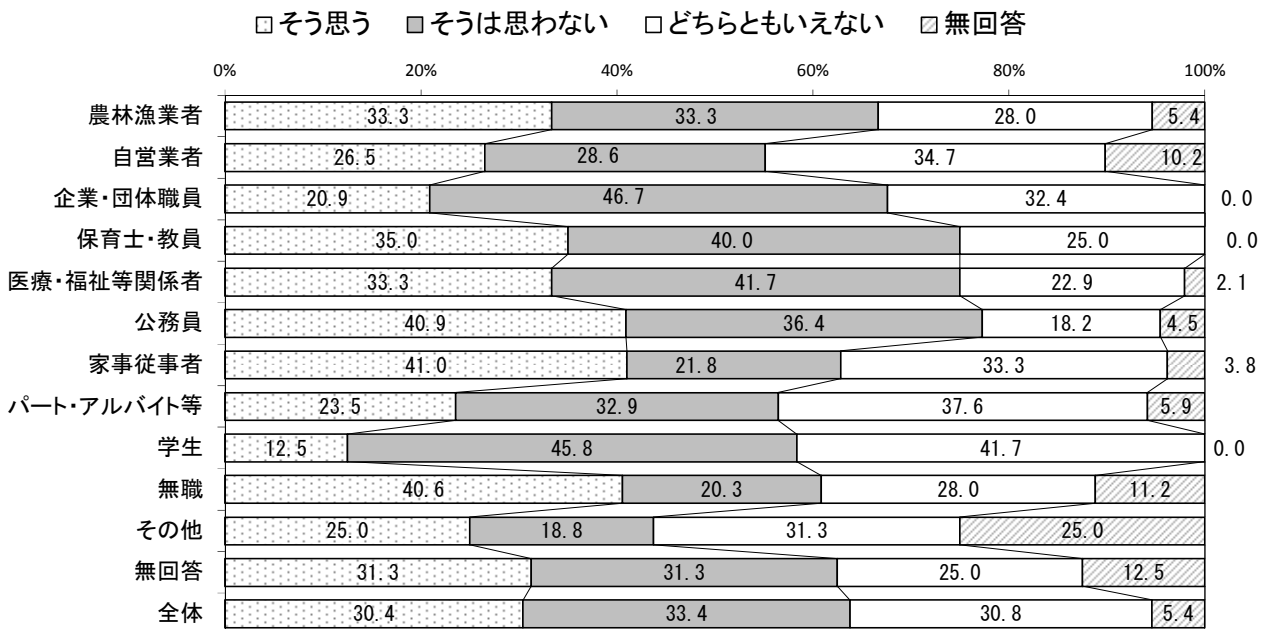


3. どちらともいえない



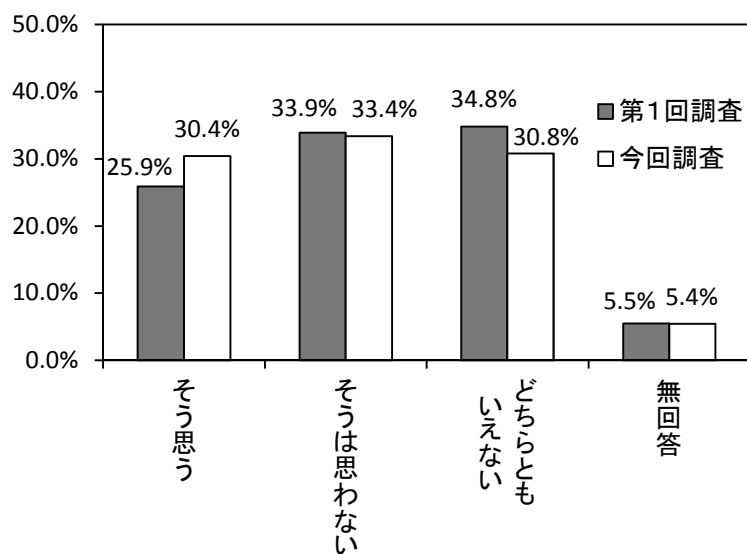
【職業別】

質問1-2 職業別	1. そう思う		2. そうは思わない		3. どちらとも いえない		無回答		全体
	人数	%	人数	%	人数	%	人数	%	
農林漁業者	31	33.3	31	33.3	26	28.0	5	5.4	93
自営業者	13	26.5	14	28.6	17	34.7	5	10.2	49
企業・団体職員	38	20.9	85	46.7	59	32.4	0	0.0	182
保育士・教員	7	35.0	8	40.0	5	25.0	0	0.0	20
医療・福祉等関係者	16	33.3	20	41.7	11	22.9	1	2.1	48
公務員	9	40.9	8	36.4	4	18.2	1	4.5	22
家事従事者	32	41.0	17	21.8	26	33.3	3	3.8	78
パート・アルバイト等	20	23.5	28	32.9	32	37.6	5	5.9	85
学生	3	12.5	11	45.8	10	41.7	0	0.0	24
無職	58	40.6	29	20.3	40	28.0	16	11.2	143
その他	4	25.0	3	18.8	5	31.3	4	25.0	16
無回答	5	31.3	5	31.3	4	25.0	2	12.5	16
全体	236	30.4	259	33.4	239	30.8	42	5.4	776



- 全体では、「そうは思わない」33.4%が最も高いが、「どちらともいえない」30.8%、「そう思う」30.4%で、ほぼ同じ割合になっている。
- 年代別では、年代が上がるにつれ「そう思う」が高くなり、「そうは思わない」が低くなる。
- 男女別では、「そうは思わない」は男性の方が6.4ポイント高い。
- 年代男女別では、20歳代男性の「そう思う」が7.9%と低く、最も高い70歳以上男性50.8%と42.9ポイントの差がある。逆に、「そうは思わない」は20歳代男性57.9%、30歳代女性52.5%が高く、70歳以上男性13.1%、同女性15.7%が低い。
- 職業等では、「そう思う」と「そうは思わない」で大きな差があるのは、家事従事者、無職、企業・団体職員、学生である。家事従事者と無職は「そう思う」が高く、企業・団体職員と学生は「そうは思わない」が高い。

【前回調査との比較（全体）】



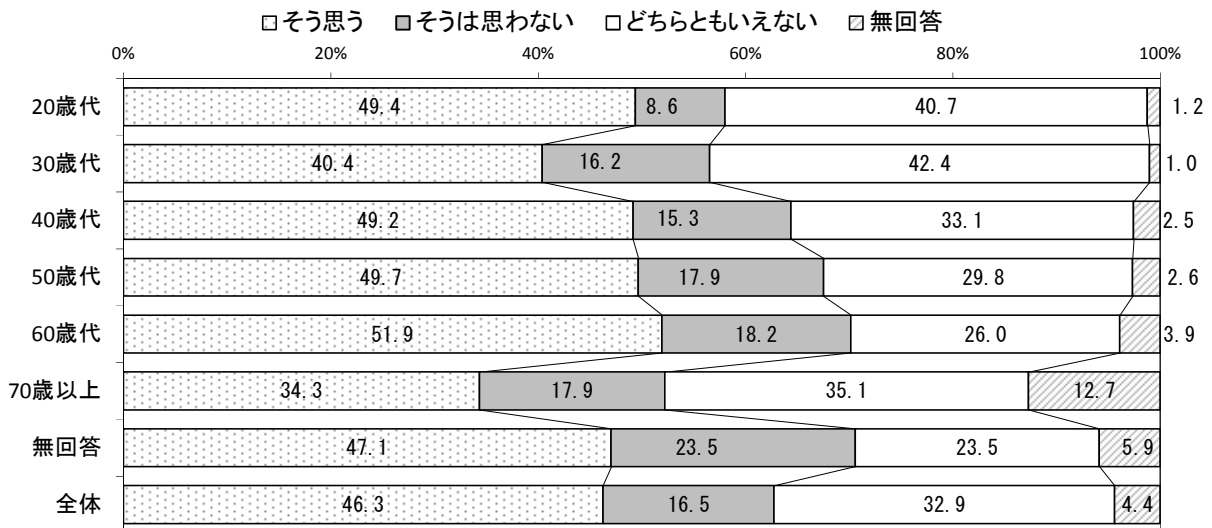
全体では、「そう思う」が4.5ポイント増加、「そうは思わない」が0.5ポイント減少、「どちらともいえない」が4.0ポイント減少しているが、大きな増減はみられない。

【1-3】 自分に関係が深い。

- 1 そう思う
- 2 そうは思わない
- 3 どちらともいえない

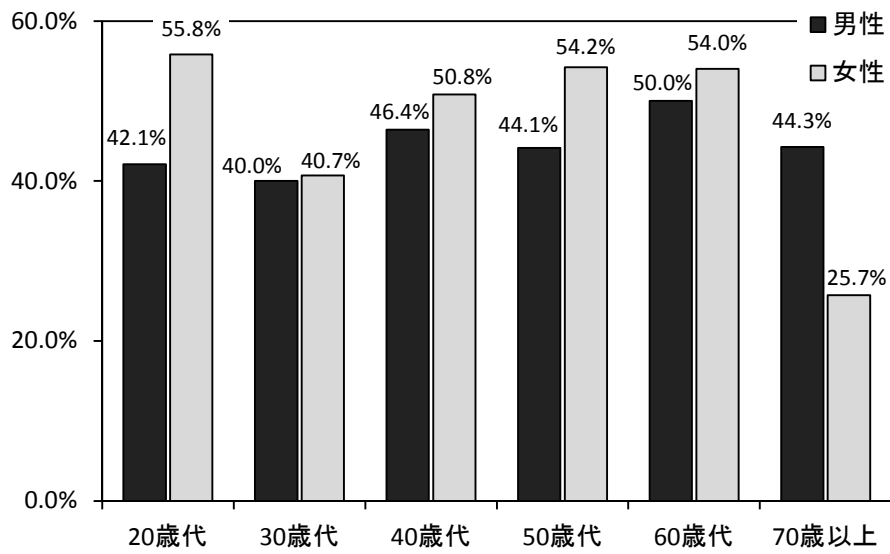
質問 1-3		1. そう思う		2. そうは思わない		3. どちらとも いえない		無回答		全体
		人数	%	人数	%	人数	%	人数	%	
20歳代	男性	16	42.1	2	5.3	20	52.6	0	0.0	38
	女性	24	55.8	5	11.6	13	30.2	1	2.3	43
	計	40	49.4	7	8.6	33	40.7	1	1.2	81
30歳代	男性	16	40.0	6	15.0	18	45.0	0	0.0	40
	女性	24	40.7	10	16.9	24	40.7	1	1.7	59
	計	40	40.4	16	16.2	42	42.4	1	1.0	99
40歳代	男性	26	46.4	7	12.5	22	39.3	1	1.8	56
	女性	31	50.8	11	18.0	17	27.9	2	3.3	61
	無回答	1	100.0	0	0.0	0	0.0	0	0.0	1
計	58	49.2	18	15.3	39	33.1	3	2.5	118	
50歳代	男性	30	44.1	16	23.5	22	32.4	0	0.0	68
	女性	45	54.2	11	13.3	23	27.7	4	4.8	83
	計	75	49.7	27	17.9	45	29.8	4	2.6	151
60歳代	男性	39	50.0	17	21.8	20	25.6	2	2.6	78
	女性	54	54.0	15	15.0	26	26.0	5	5.0	100
	無回答	1	33.3	1	33.3	1	33.3	0	0.0	3
計	94	51.9	33	18.2	47	26.0	7	3.9	181	
70歳以上	男性	27	44.3	11	18.0	18	29.5	5	8.2	61
	女性	18	25.7	12	17.1	28	40.0	12	17.1	70
	無回答	1	33.3	1	33.3	1	33.3	0	0.0	3
計	46	34.3	24	17.9	47	35.1	17	12.7	134	
無回答	女性	1	50.0	1	50.0	0	0.0	0	0.0	2
	無回答	5	50.0	2	20.0	2	20.0	1	10.0	10
	計	6	50.0	3	25.0	2	16.7	1	8.3	12
全体	男性	154	45.2	59	17.3	120	35.2	8	2.3	341
	女性	197	47.1	65	15.6	131	31.3	25	6.0	418
	無回答	8	47.1	4	23.5	4	23.5	1	5.9	17
計	359	46.3	128	16.5	255	32.9	34	4.4	776	

【年代別】

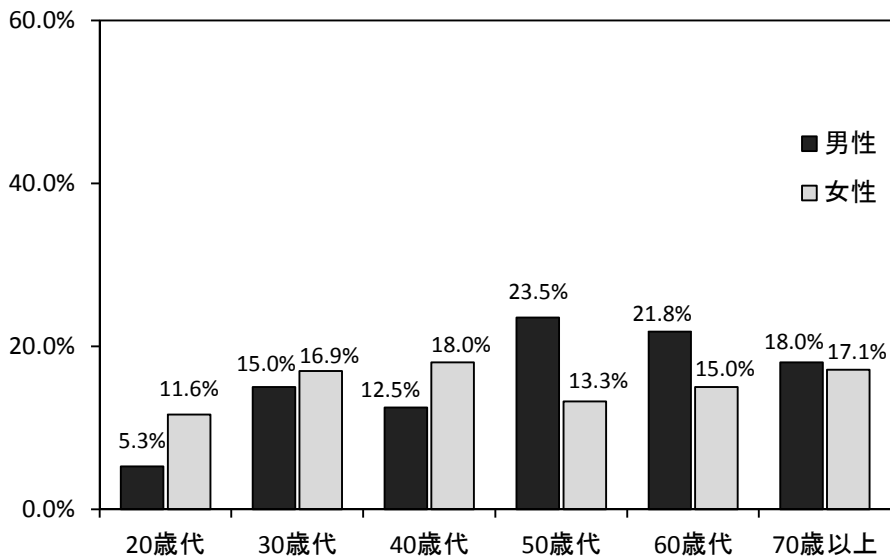


【選択肢・年代男女別】

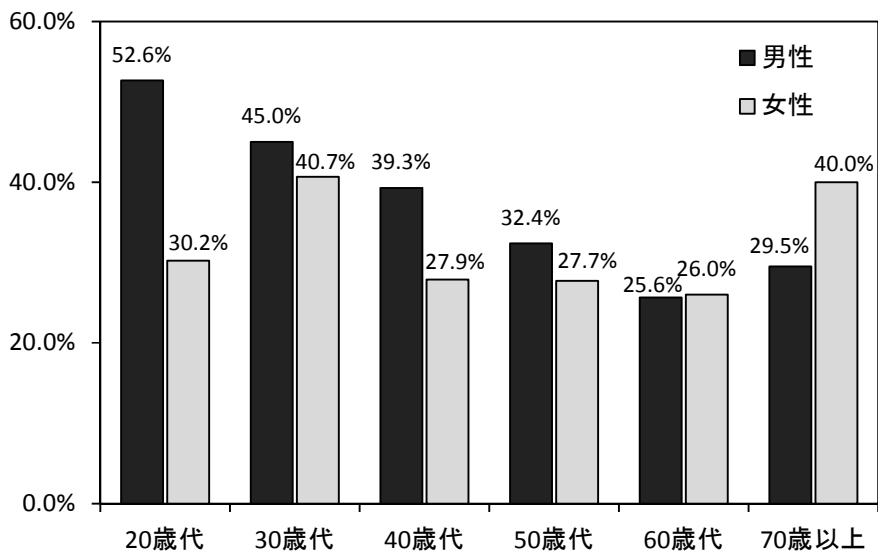
1. そう思う



2. そうは思わない

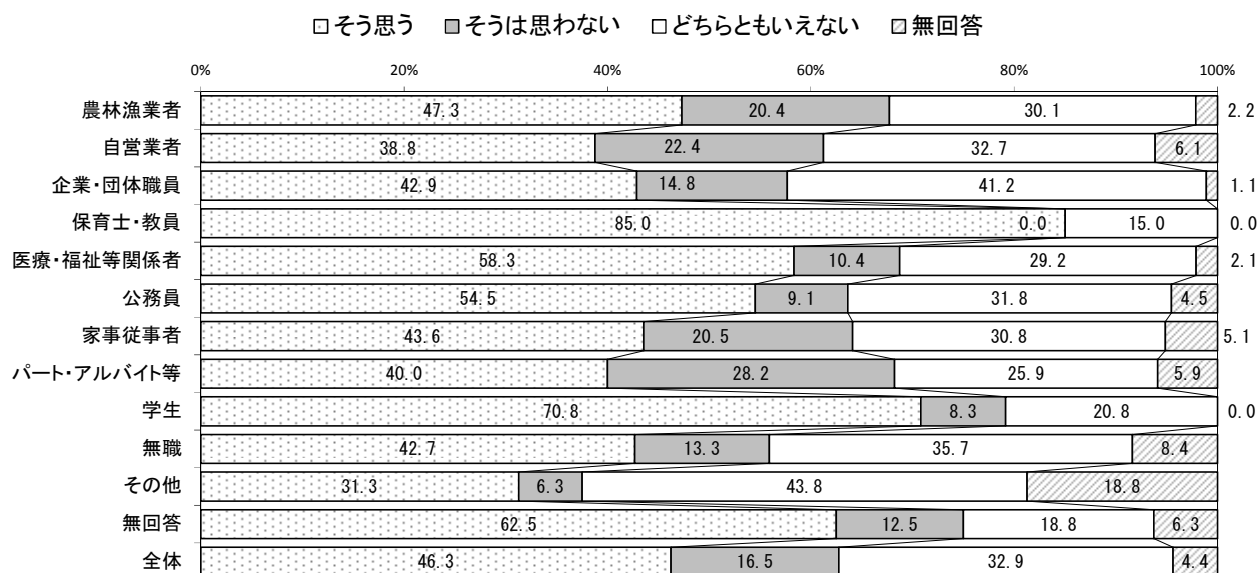


3. どちらともいえない



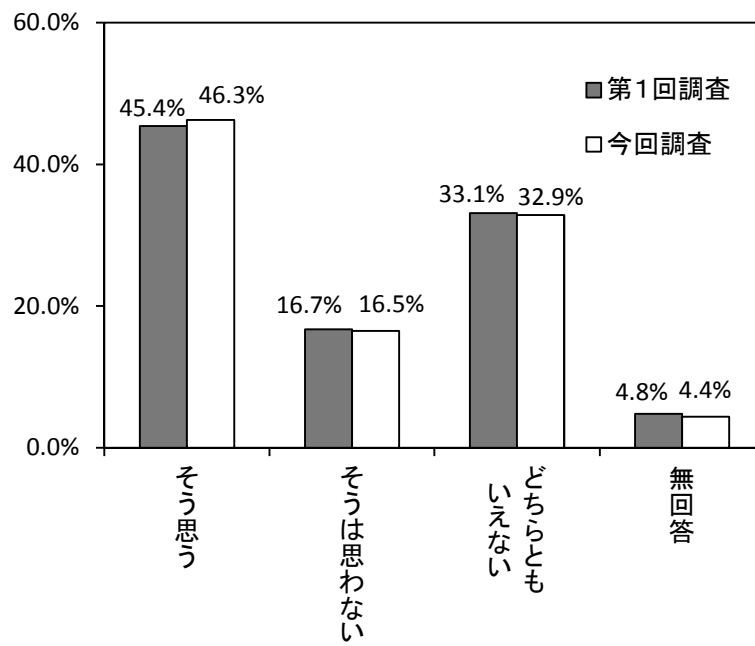
【職業別】

質問1-3 職業別	1. そう思う		2. そうは思わない		3. どちらとも いえない		無回答		全体
	人数	%	人数	%	人数	%	人数	%	
農林漁業者	44	47.3	19	20.4	28	30.1	2	2.2	93
自営業者	19	38.8	11	22.4	16	32.7	3	6.1	49
企業・団体職員	78	42.9	27	14.8	75	41.2	2	1.1	182
保育士・教員	17	85.0	0	0.0	3	15.0	0	0.0	20
医療・福祉等関係者	28	58.3	5	10.4	14	29.2	1	2.1	48
公務員	12	54.5	2	9.1	7	31.8	1	4.5	22
家事従事者	34	43.6	16	20.5	24	30.8	4	5.1	78
パート・アルバイト等	34	40.0	24	28.2	22	25.9	5	5.9	85
学生	17	70.8	2	8.3	5	20.8	0	0.0	24
無職	61	42.7	19	13.3	51	35.7	12	8.4	143
その他	5	31.3	1	6.3	7	43.8	3	18.8	16
無回答	10	62.5	2	12.5	3	18.8	1	6.3	16
全体	359	46.3	128	16.5	255	32.9	34	4.4	776



- 全体では、「そう思う」46.3%、「どちらともいえない」32.9%、「そうは思わない」16.5%で、人権を「自分に関係が深い」と捉えている人は5割に満たない。
- 年代別では、「そう思う」は70歳以上34.3%が最も低く、30歳代も他の年代と比べると少し低い。20～30歳代は「どちらともいえない」が40%を超え、他の年代より少し高い。
- 年代男女別では、「そう思う」は20歳代女性55.8%が最も高く、最も低い70歳以上女性25.7%と30.1ポイントの差がある。また、20歳代～60歳代の女性の中では、30歳代女性が約10～15ポイント低い。20歳代男性は「そうは思わない」が5.3%と低いが、「どちらともいえない」が52.6%で他より高い。
- 職業等では、「そう思う」は保育士・教員85.0%が最も高く、次いで学生70.8%が高い。「そうは思わない」はパート・アルバイト等28.2%が最も高く、農林漁業者、自営業者、家事従事者がそれぞれ20%程度。「どちらともいえない」は企業・団体職員が41.2%で高い。

【前回調査との比較（全体）】



全体では、ほとんど変化はみられない。

【質問1-1（人権についてのイメージ「重要である」）と質問6-1（研修等への参加回数）の関連】

<全体>

質問1-1 \ 質問6-1	1. そう思う		2. そうは思わない		3. どちらともいえない		無回答		全体
	人数	%	人数	%	人数	%	人数	%	
1. 10回以上	60	96.8	0	0.0	2	3.2	0	0.0	62
2. 5～9回	89	90.8	0	0.0	7	7.1	2	2.0	98
3. 1～4回	298	87.1	12	3.5	24	7.0	8	2.3	342
4. 参加したことがない	215	79.6	11	4.1	37	13.7	7	2.6	270
無回答	3	75.0	0	0.0	0	0.0	1	25.0	4

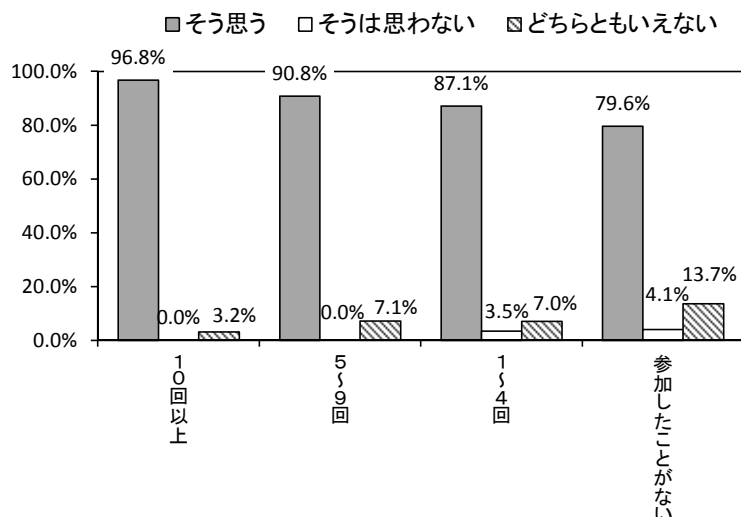
<年代別>

年代+質問1-1 \ 質問6-1	1. そう思う												6-1 回答者数		
	20歳代		30歳代		40歳代		50歳代		60歳代		70歳以上			無回答	
	人数	%	人数	%	人数	%	人数	%	人数	%	人数	%		人数	%
1. 10回以上	5	8.1	9	14.5	17	27.4	12	19.4	14	22.6	3	4.8	0	0.0	62
2. 5～9回	3	3.1	10	10.2	16	16.3	18	18.4	25	25.5	15	15.3	2	2.0	98
3. 1～4回	28	8.2	26	7.6	49	14.3	77	22.5	71	20.8	44	12.9	3	0.9	342
4. 参加したことがない	36	13.3	37	13.7	27	10.0	35	13.0	36	13.3	41	15.2	3	1.1	270
無回答	0	0.0	0	0.0	0	0.0	0	0.0	1	25.0	2	50.0	0	0.0	4

年代+質問1-1 \ 質問6-1	2. そうは思わない												6-1 回答者数		
	20歳代		30歳代		40歳代		50歳代		60歳代		70歳以上			無回答	
	人数	%	人数	%	人数	%	人数	%	人数	%	人数	%		人数	%
1. 10回以上	0	0.0	0	0.0	0	0.0	0	0.0	0	0.0	0	0.0	0	0.0	62
2. 5～9回	0	0.0	0	0.0	0	0.0	0	0.0	0	0.0	0	0.0	0	0.0	98
3. 1～4回	0	0.0	1	0.3	0	0.0	3	0.9	5	1.5	2	0.6	1	0.3	342
4. 参加したことがない	0	0.0	0	0.0	3	1.1	0	0.0	5	1.9	3	1.1	0	0.0	270
無回答	0	0.0	0	0.0	0	0.0	0	0.0	0	0.0	0	0.0	0	0.0	4

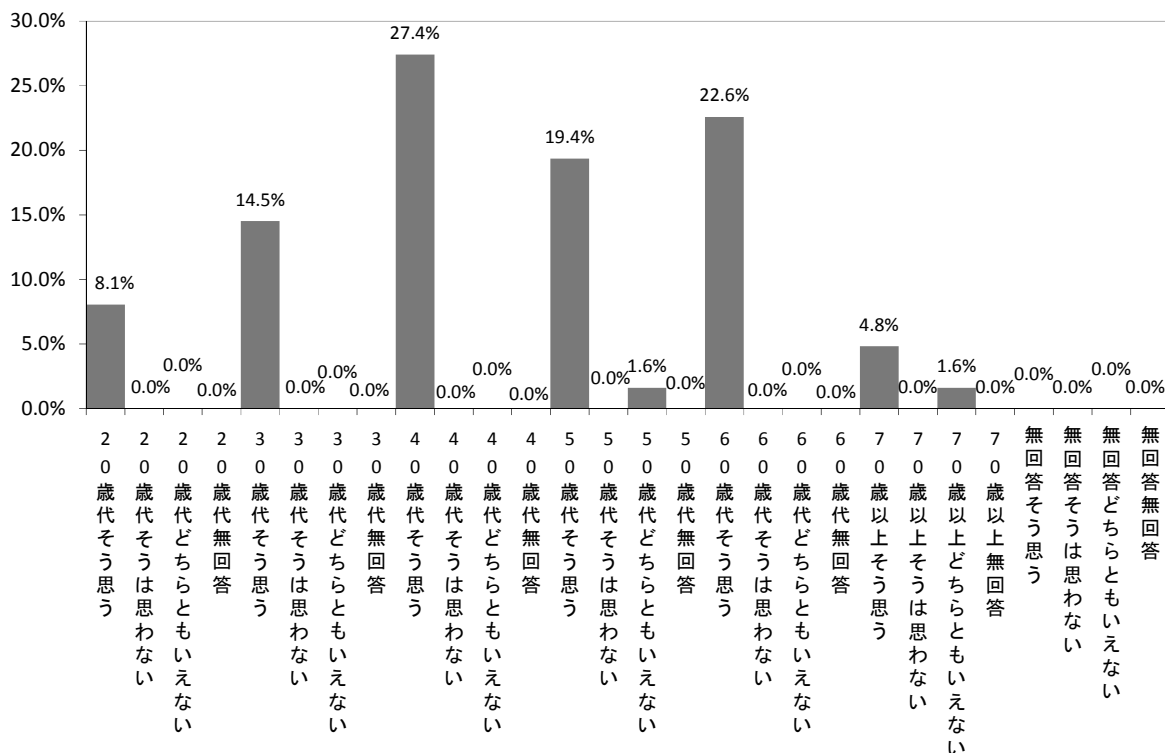
年代+質問1-1 \ 質問6-1	3. どちらともいえない												6-1 回答者数		
	20歳代		30歳代		40歳代		50歳代		60歳代		70歳以上			無回答	
	人数	%	人数	%	人数	%	人数	%	人数	%	人数	%		人数	%
1. 10回以上	0	0.0	0	0.0	0	0.0	0	0.0	0	0.0	0	0.0	0	0.0	62
2. 5～9回	0	0.0	0	0.0	0	0.0	0	0.0	1	1.0	1	1.0	0	0.0	98
3. 1～4回	1	0.3	1	0.3	0	0.0	1	0.3	1	0.3	2	0.6	2	0.6	342
4. 参加したことがない	0	0.0	0	0.0	1	0.4	0	0.0	1	0.4	5	1.9	0	0.0	270
無回答	0	0.0	0	0.0	0	0.0	0	0.0	0	0.0	1	25.0	0	0.0	4

【全体】

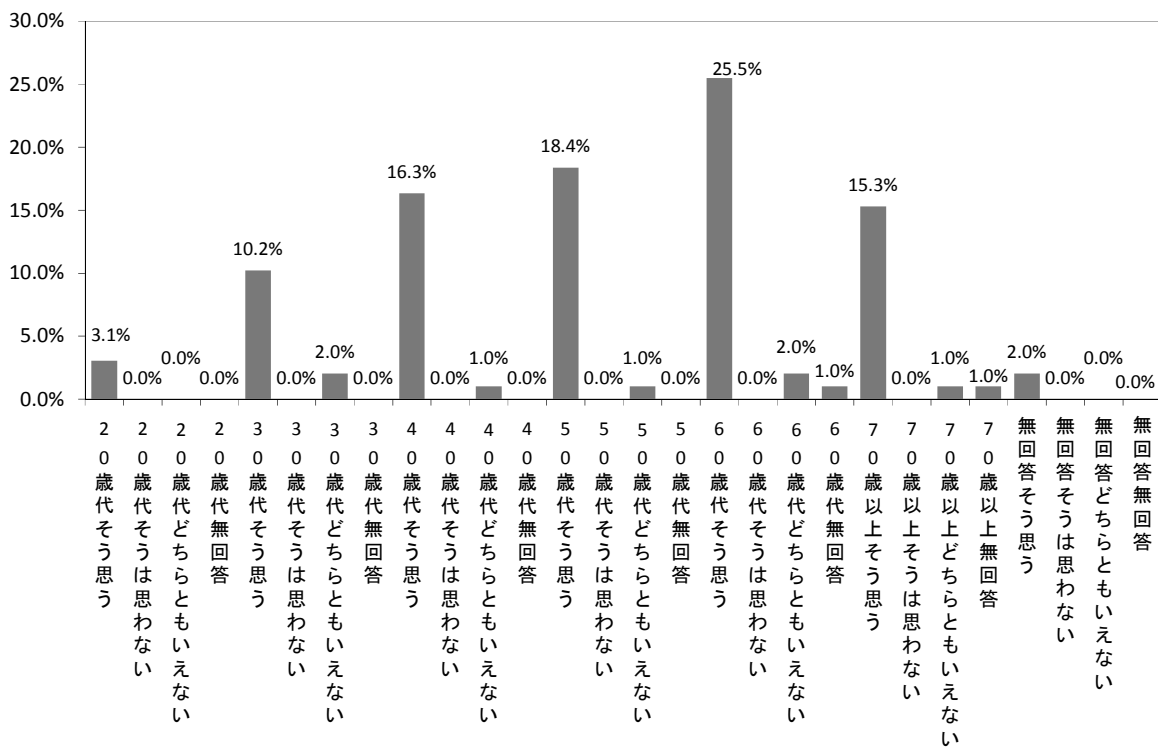


【年代別】

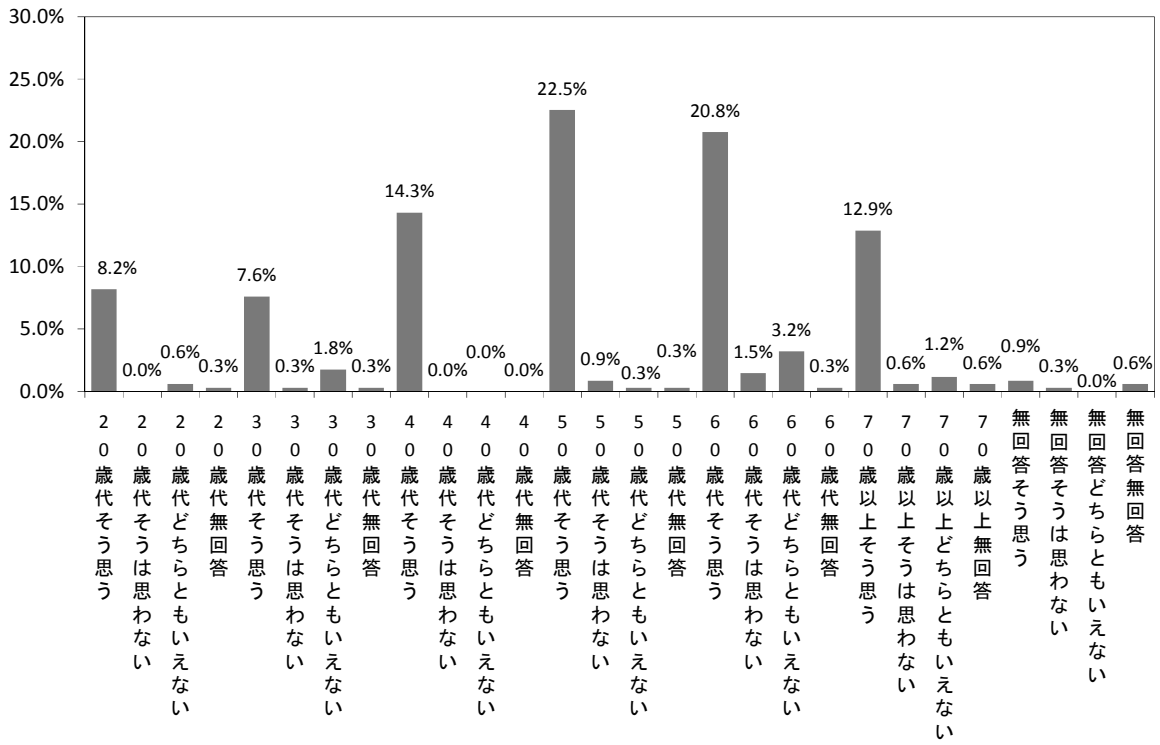
1. 10回以上



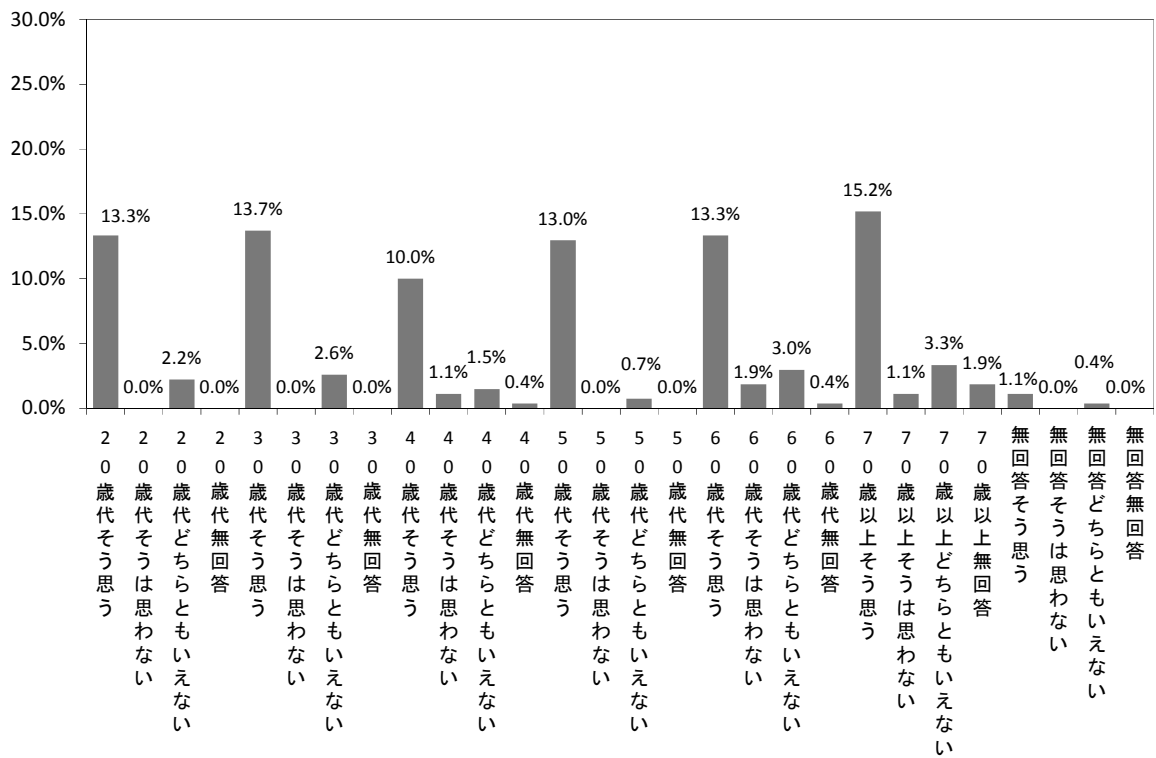
2. 5～9回



3. 1～4回



4. 参加したことがない



【質問1-2（人権についてのイメージ「わかりやすい」）と質問6-1（研修等への参加回数）の関連】

<全体>

質問1-2 \ 質問6-1	1. そう思う		2. そうは思わない		3. どちらとも いえない		無回答		全体
	人数	%	人数	%	人数	%	人数	%	
1. 10回以上	20	32.3	25	40.3	13	21.0	4	6.5	62
2. 5～9回	33	33.7	41	41.8	22	22.4	2	2.0	98
3. 1～4回	109	31.9	112	32.7	105	30.7	16	4.7	342
4. 参加したことがない	71	26.3	81	30.0	99	36.7	19	7.0	270
無回答	3	75.0	0	0.0	0	0.0	1	25.0	4

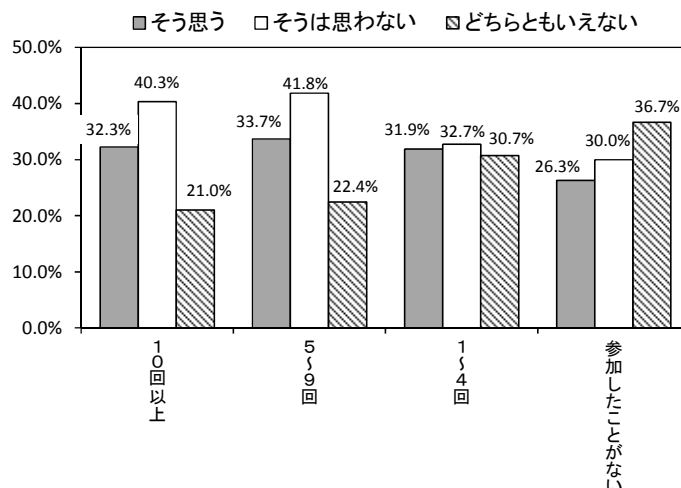
<年代別>

年代+質問1-2 \ 質問6-1	1. そう思う														6-1 回答 者数
	20歳代		30歳代		40歳代		50歳代		60歳代		70歳以上		無回答		
	人数	%	人数	%	人数	%	人数	%	人数	%	人数	%	人数	%	
1. 10回以上	2	3.2	2	3.2	2	3.2	7	11.3	5	8.1	2	3.2	0	0.0	62
2. 5～9回	1	1.0	1	1.0	7	7.1	4	4.1	12	12.2	6	6.1	2	2.0	98
3. 1～4回	4	1.2	4	1.2	16	4.7	27	7.9	31	9.1	25	7.3	2	0.6	342
4. 参加したことがない	3	1.1	13	4.8	4	1.5	9	3.3	17	6.3	24	8.9	1	0.4	270
無回答	0	0.0	0	0.0	0	0.0	0	0.0	1	25.0	2	50.0	0	0.0	4

年代+質問1-2 \ 質問6-1	2. そうは思わない														6-1 回答 者数
	20歳代		30歳代		40歳代		50歳代		60歳代		70歳以上		無回答		
	人数	%	人数	%	人数	%	人数	%	人数	%	人数	%	人数	%	
1. 10回以上	2	3.2	5	8.1	10	16.1	1	1.6	7	11.3	0	0.0	0	0.0	62
2. 5～9回	1	1.0	8	8.2	6	6.1	10	10.2	11	11.2	5	5.1	0	0.0	98
3. 1～4回	17	5.0	18	5.3	14	4.1	28	8.2	25	7.3	9	2.6	1	0.3	342
4. 参加したことがない	18	6.7	15	5.6	15	5.6	15	5.6	12	4.4	6	2.2	0	0.0	270
無回答	0	0.0	0	0.0	0	0.0	0	0.0	0	0.0	0	0.0	0	0.0	4

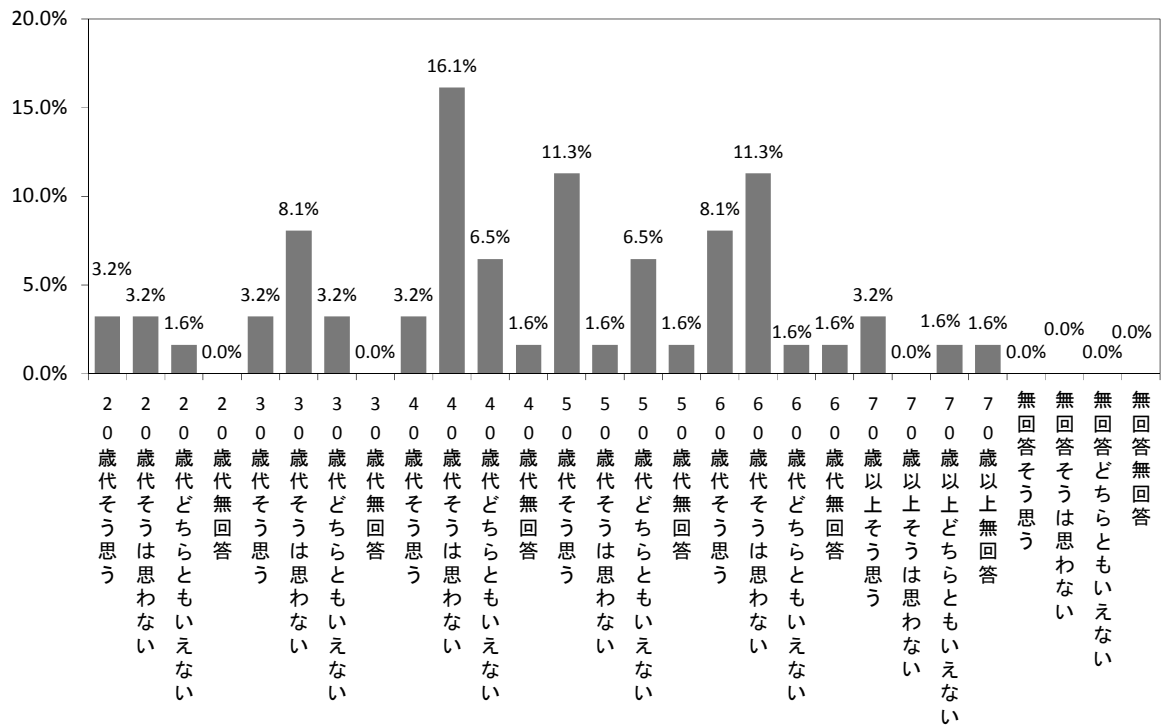
年代+質問1-2 \ 質問6-1	3. どちらとも いえない														6-1 回答 者数
	20歳代		30歳代		40歳代		50歳代		60歳代		70歳以上		無回答		
	人数	%	人数	%	人数	%	人数	%	人数	%	人数	%	人数	%	
1. 10回以上	1	1.6	2	3.2	4	6.5	4	6.5	1	1.6	1	1.6	0	0.0	62
2. 5～9回	1	1.0	3	3.1	4	4.1	5	5.1	4	4.1	5	5.1	0	0.0	98
3. 1～4回	9	2.6	12	3.5	19	5.6	26	7.6	26	7.6	11	3.2	2	0.6	342
4. 参加したことがない	21	7.8	16	5.9	15	5.6	11	4.1	18	6.7	16	5.9	2	0.7	270
無回答	0	0.0	0	0.0	0	0.0	0	0.0	0	0.0	0	0.0	0	0.0	4

【全体】

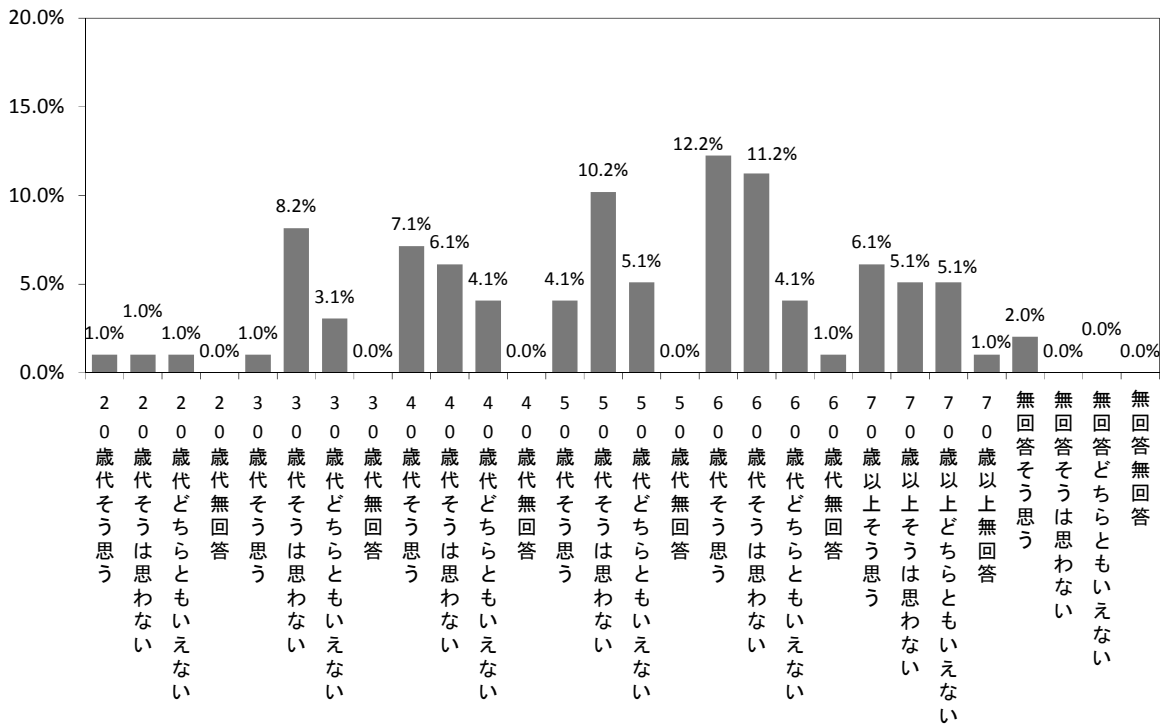


【年代別】

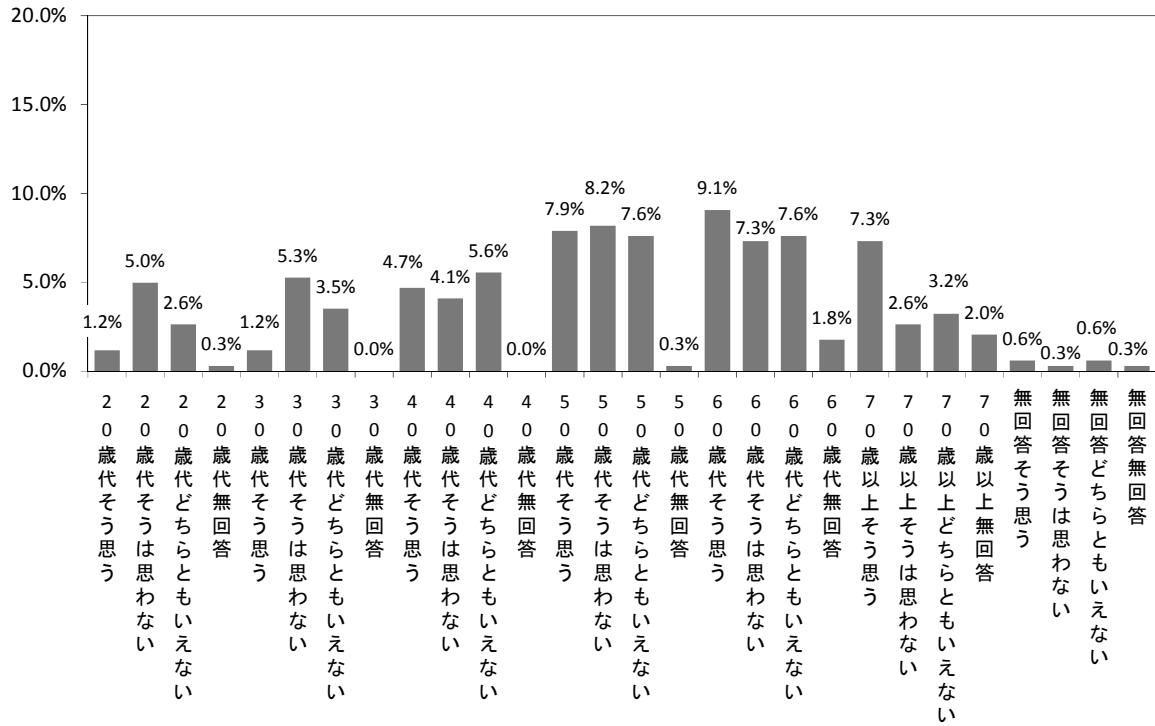
1. 10回以上



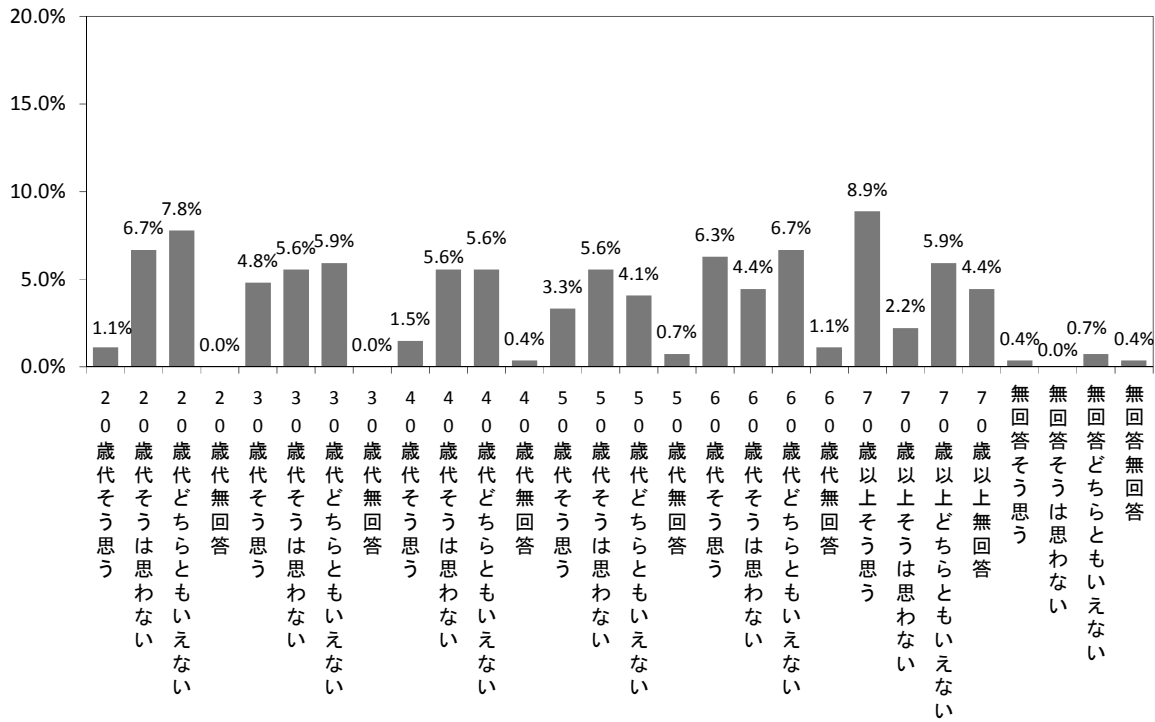
2. 5~9回



3. 1～4回



4. 参加したことがない



【質問1-3（人権についてのイメージ「自分に関係が深い」）と質問6-1（研修等への参加回数）の関連】

<全体>

質問1-3 質問6-1	1. そう思う		2. そうは思わない		3. どちらとも いえない		無回答		全体
	人数	%	人数	%	人数	%	人数	%	
1. 10回以上	44	71.0	5	8.1	10	16.1	3	4.8	62
2. 5～9回	58	59.2	12	12.2	24	24.5	4	4.1	98
3. 1～4回	160	46.8	60	17.5	111	32.5	11	3.2	342
4. 参加したことがない	95	35.2	51	18.9	109	40.4	15	5.6	270
無回答	2	50.0	0	0.0	1	25.0	1	25.0	4

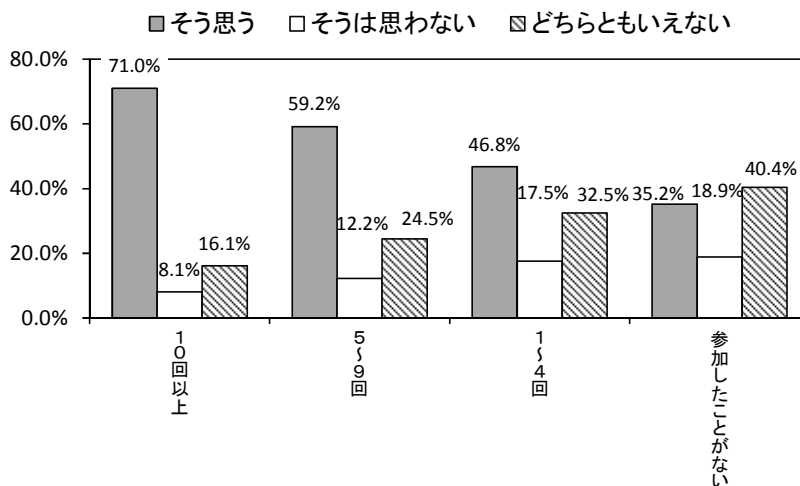
<年代別>

年代+質問1-3 質問6-1	1. そう思う														6-1 回答者数
	20歳代		30歳代		40歳代		50歳代		60歳代		70歳以上		無回答		
	人数	%	人数	%	人数	%	人数	%	人数	%	人数	%	人数	%	
1. 10回以上	5	8.1	7	11.3	11	17.7	8	12.9	11	17.7	2	3.2	0	0.0	62
2. 5～9回	3	3.1	6	6.1	11	11.2	10	10.2	17	17.3	10	10.2	1	1.0	98
3. 1～4回	18	5.3	14	4.1	25	7.3	38	11.1	47	13.7	15	4.4	3	0.9	342
4. 参加したことがない	14	5.2	13	4.8	11	4.1	19	7.0	18	6.7	18	6.7	2	0.7	270
無回答	0	0.0	0	0.0	0	0.0	0	0.0	1	25.0	1	25.0	0	0.0	4

年代+質問1-3 質問6-1	2. そうは思わない														6-1 回答者数
	20歳代		30歳代		40歳代		50歳代		60歳代		70歳以上		無回答		
	人数	%	人数	%	人数	%	人数	%	人数	%	人数	%	人数	%	
1. 10回以上	0	0.0	0	0.0	3	4.8	1	1.6	1	1.6	0	0.0	0	0.0	62
2. 5～9回	0	0.0	1	1.0	2	2.0	4	4.1	4	4.1	0	0.0	1	1.0	98
3. 1～4回	2	0.6	6	1.8	8	2.3	11	3.2	17	5.0	15	4.4	1	0.3	342
4. 参加したことがない	5	1.9	9	3.3	5	1.9	11	4.1	11	4.1	9	3.3	1	0.4	270
無回答	0	0.0	0	0.0	0	0.0	0	0.0	0	0.0	0	0.0	0	0.0	4

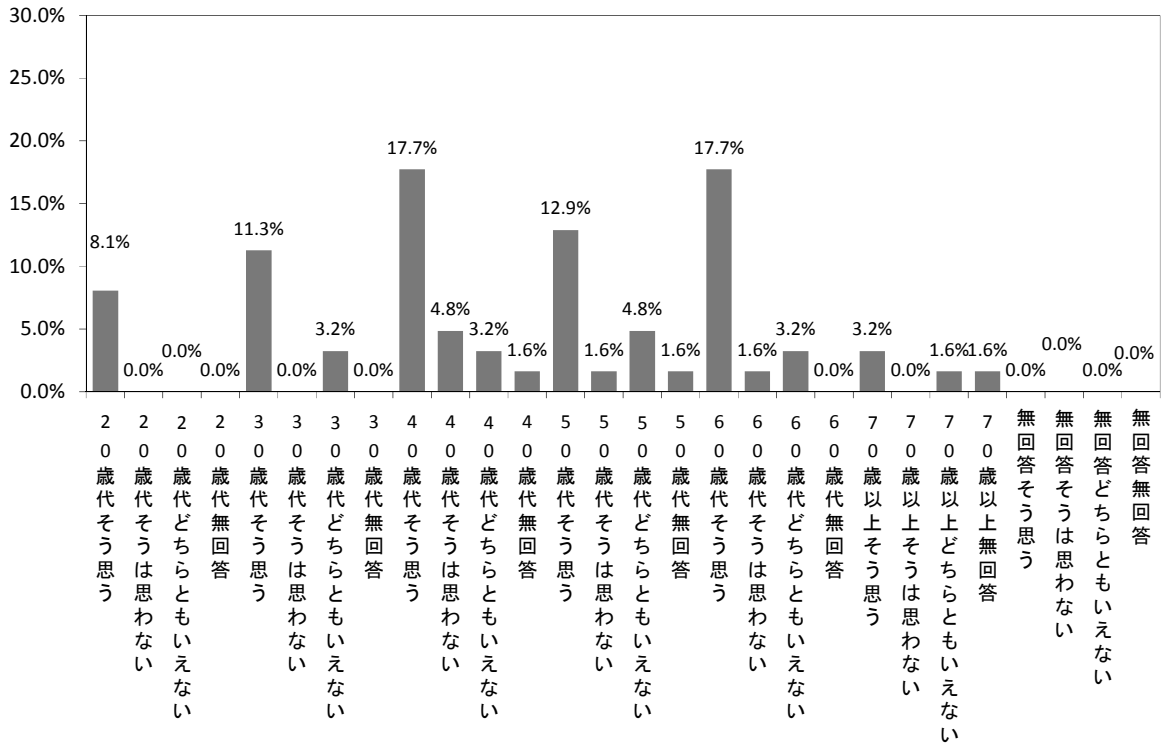
年代+質問1-3 質問6-1	3. どちらとも いえない														6-1 回答者数
	20歳代		30歳代		40歳代		50歳代		60歳代		70歳以上		無回答		
	人数	%	人数	%	人数	%	人数	%	人数	%	人数	%	人数	%	
1. 10回以上	0	0.0	2	3.2	2	3.2	3	4.8	2	3.2	1	1.6	0	0.0	62
2. 5～9回	0	0.0	5	5.1	4	4.1	5	5.1	6	6.1	4	4.1	0	0.0	98
3. 1～4回	10	2.9	13	3.8	16	4.7	32	9.4	21	6.1	17	5.0	2	0.6	342
4. 参加したことがない	23	8.5	22	8.1	17	6.3	5	1.9	18	6.7	24	8.9	0	0.0	270
無回答	0	0.0	0	0.0	0	0.0	0	0.0	0	0.0	1	25.0	0	0.0	4

【全体】

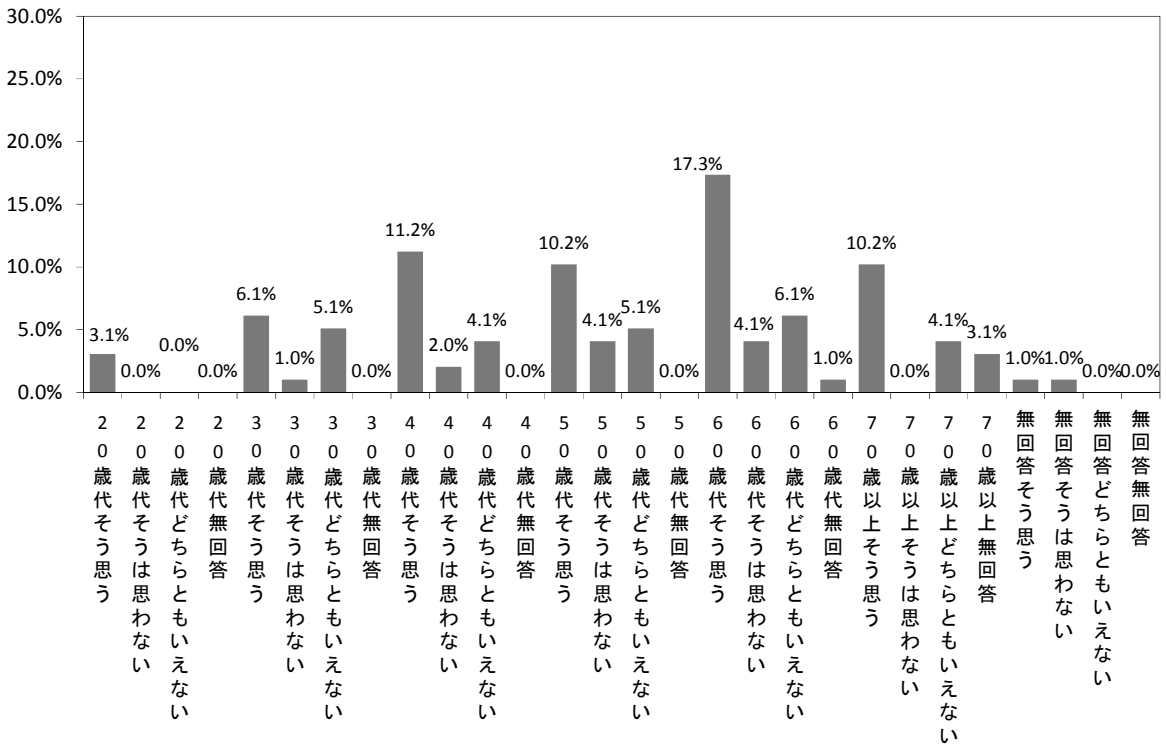


【年代別】

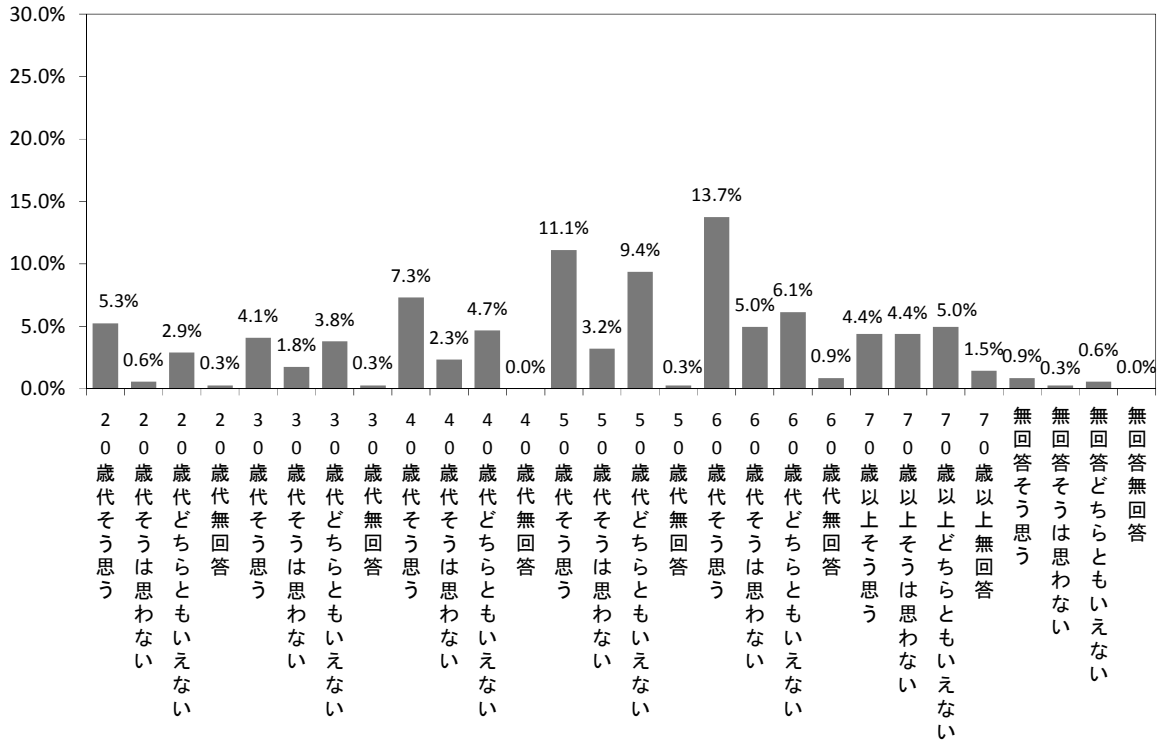
1. 10回以上



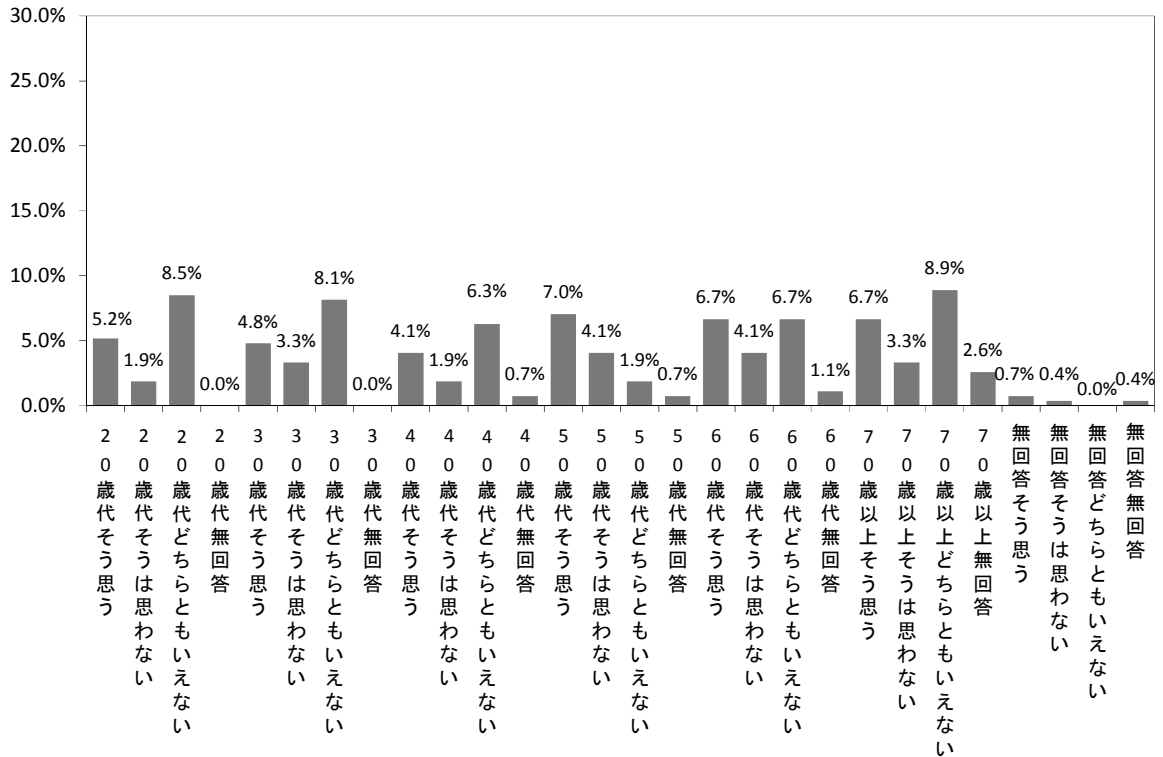
2. 5～9回



3. 1～4回



4. 参加したことがない



【質問1-1と質問6-1】

全体では、参加回数の増加に伴い「そう思う」の割合が高くなっている。研修等に5回以上参加している人は「そうは思わない」が0.0%である。

「そう思う」は、20歳代は「参加したことがない」、30歳代と40歳代は「10回以上」、50歳代は「1～4回」、60歳代と70歳以上は「5～9回」が多く、研修回数が多ければ「そう思う」が高くなるわけではない。

【質問1-2と質問6-1】

全体でみると、回数による差はあまりないが、研修等に5回以上参加している人の方が「そうは思わない」が高い。特に、40歳代で「10回以上」の人が高い。この層は「人権は重要である」と思っている人が最も多い。学べば学ぶほど人権の重要性を認識すると同時に、単純に理解できるものではないと自覚しているのではないか。

一方、70歳以上で「10回以上」の人は、「そうは思わない」が0.0%、また研修の参加回数が少なくなるにつれ「そう思う」が高くなっている。

【質問1-3と質問6-1】

全体でみると、参加回数の増加に伴い「そう思う」の割合が高くなり、「そうは思わない」と「どちらともいえない」の割合が低くなる。

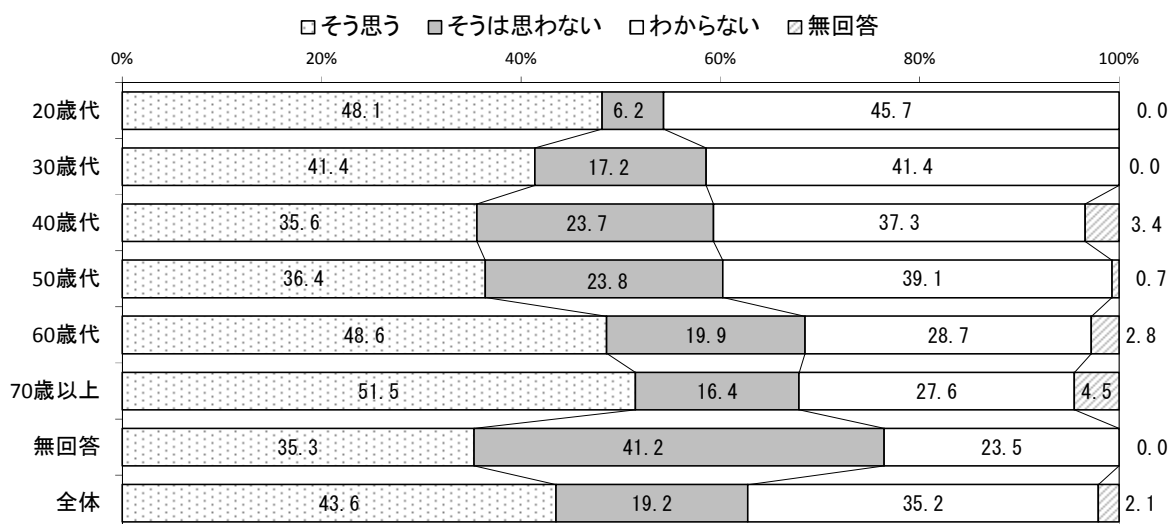
20歳代で5回以上参加している人は、「そうは思わない」と「どちらともいえない」が0.0%。また、70歳以上も5回以上参加している人は「そうは思わない」が0.0%である。概ね、どの年代も「どちらともいえない」は「参加したことがない」が高いが、50歳代のみ「1～4回」が高い。

質問2 あなたの人権は守られていると思いますか。(〇は1つ)

- 1 そう思う
- 2 そうは思わない
- 3 わからない

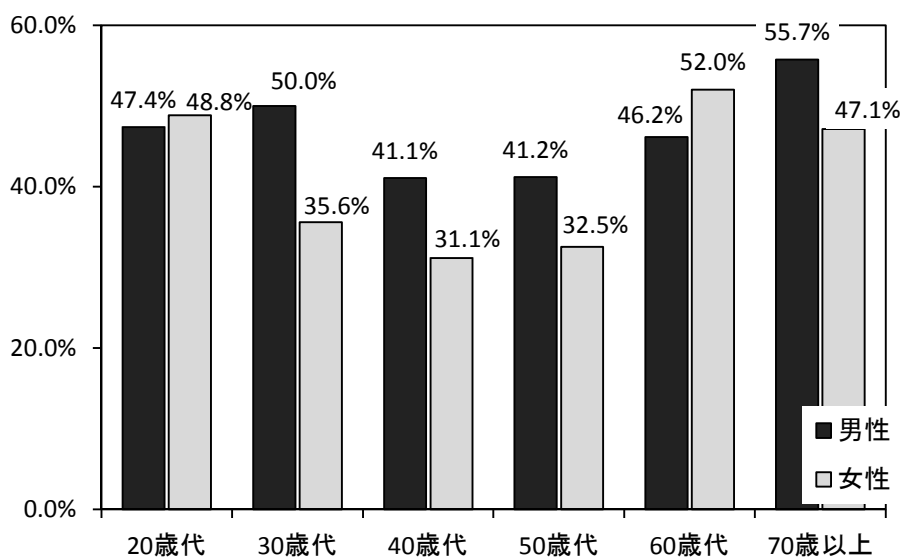
質問2		1. そう思う		2. そうは思わない		3. わからない		無回答		全体
		人数	%	人数	%	人数	%	人数	%	
20歳代	男性	18	47.4	4	10.5	16	42.1	0	0.0	38
	女性	21	48.8	1	2.3	21	48.8	0	0.0	43
	計	39	48.1	5	6.2	37	45.7	0	0.0	81
30歳代	男性	20	50.0	8	20.0	12	30.0	0	0.0	40
	女性	21	35.6	9	15.3	29	49.2	0	0.0	59
	計	41	41.4	17	17.2	41	41.4	0	0.0	99
40歳代	男性	23	41.1	11	19.6	20	35.7	2	3.6	56
	女性	19	31.1	16	26.2	24	39.3	2	3.3	61
	無回答	0	0.0	1	100.0	0	0.0	0	0.0	1
	計	42	35.6	28	23.7	44	37.3	4	3.4	118
50歳代	男性	28	41.2	17	25.0	23	33.8	0	0.0	68
	女性	27	32.5	19	22.9	36	43.4	1	1.2	83
	計	55	36.4	36	23.8	59	39.1	1	0.7	151
60歳代	男性	36	46.2	14	17.9	27	34.6	1	1.3	78
	女性	52	52.0	20	20.0	24	24.0	4	4.0	100
	無回答	0	0.0	2	66.7	1	33.3	0	0.0	3
	計	88	48.6	36	19.9	52	28.7	5	2.8	181
70歳以上	男性	34	55.7	12	19.7	14	23.0	1	1.6	61
	女性	33	47.1	10	14.3	22	31.4	5	7.1	70
	無回答	2	66.7	0	0.0	1	33.3	0	0.0	3
	計	69	51.5	22	16.4	37	27.6	6	4.5	134
無回答	女性	0	0.0	1	50.0	1	50.0	0	0.0	2
	無回答	4	40.0	4	40.0	2	20.0	0	0.0	10
	計	4	33.3	5	41.7	3	25.0	0	0.0	12
全体	男性	159	46.6	66	19.4	112	32.8	4	1.2	341
	女性	173	41.4	76	18.2	157	37.6	12	2.9	418
	無回答	6	35.3	7	41.2	4	23.5	0	0.0	17
	計	338	43.6	149	19.2	273	35.2	16	2.1	776

【年代別】

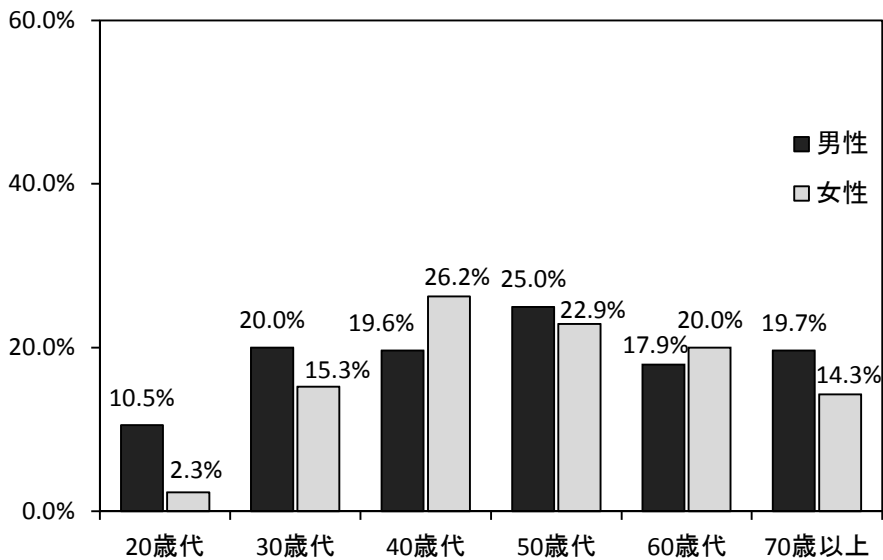


【選択肢・年代男女別】

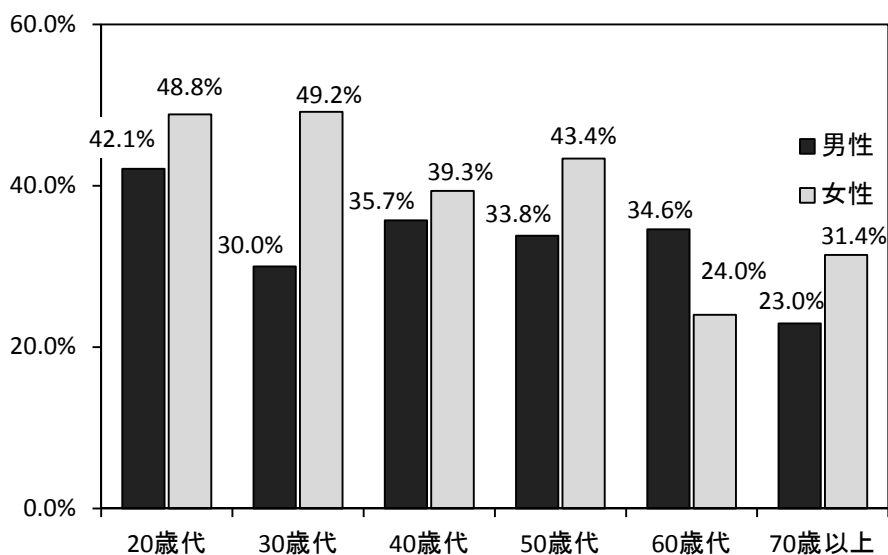
1. そう思う



2. そうは思わない

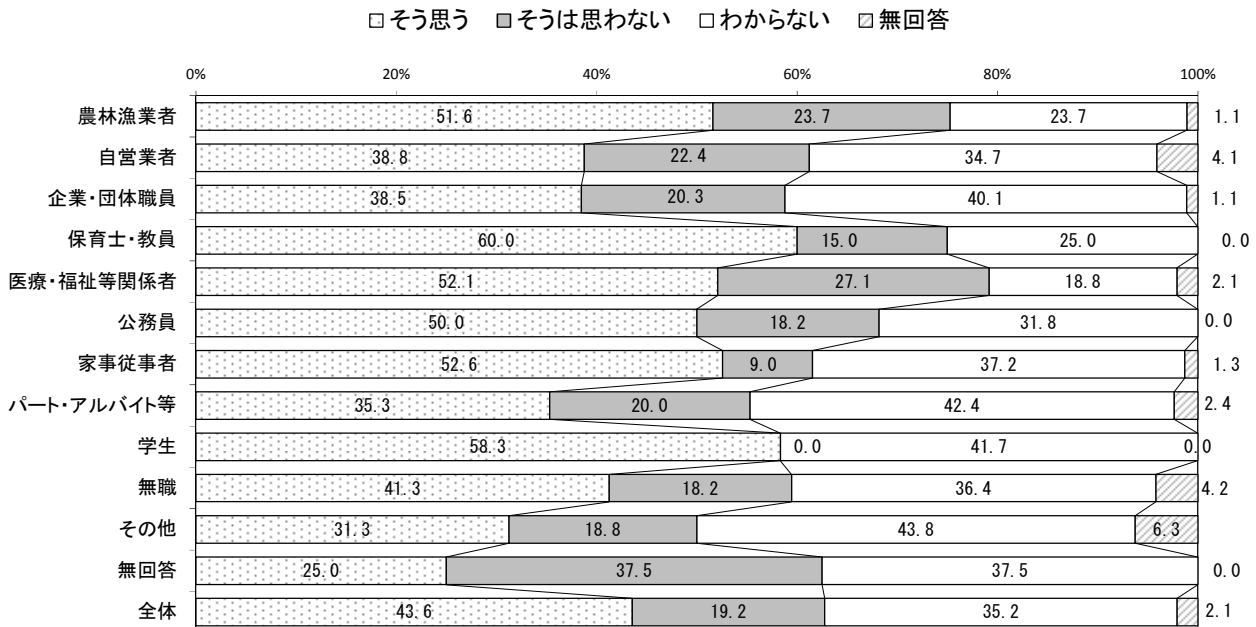


3. わからない



【職業別】

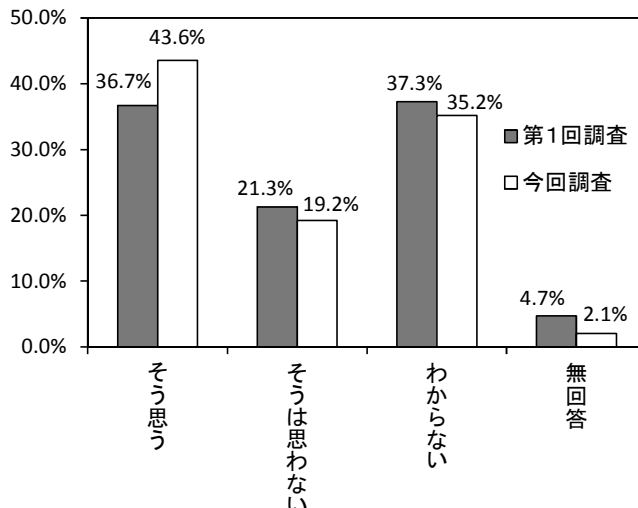
質問2 職業別	1. そう思う		2. そうは思わない		3. わからない		無回答		全体
	人数	%	人数	%	人数	%	人数	%	
農林漁業者	48	51.6	22	23.7	22	23.7	1	1.1	93
自営業者	19	38.8	11	22.4	17	34.7	2	4.1	49
企業・団体職員	70	38.5	37	20.3	73	40.1	2	1.1	182
保育士・教員	12	60.0	3	15.0	5	25.0	0	0.0	20
医療・福祉等関係者	25	52.1	13	27.1	9	18.8	1	2.1	48
公務員	11	50.0	4	18.2	7	31.8	0	0.0	22
家事従事者	41	52.6	7	9.0	29	37.2	1	1.3	78
パート・アルバイト等	30	35.3	17	20.0	36	42.4	2	2.4	85
学生	14	58.3	0	0.0	10	41.7	0	0.0	24
無職	59	41.3	26	18.2	52	36.4	6	4.2	143
その他	5	31.3	3	18.8	7	43.8	1	6.3	16
無回答	4	25.0	6	37.5	6	37.5	0	0.0	16
全体	338	43.6	149	19.2	273	35.2	16	2.1	776



- 全体では、「そう思う」43.6%が最も高い。次いで「わからない」35.2%、「そうは思わない」19.2%で、「自分の人権は守られている」と思っている割合が高い。
- 年代別では、どの年代も「そうは思わない」が低い。特に20歳代6.2%が最も低い。「そう思う」は70歳以上51.5%が最も高く、60歳代と20歳代も50%近い。
- 男女別では、「そう思う」は男性の方が、「わからない」は女性の方が、それぞれ5ポイント程度高い。
- 年代男女別では、次のような傾向、特徴がみられる。
 - ・ 「そう思う」は、70歳以上男性55.7%が最も高く、40歳代女性31.1%が最も低い。
 - ・ 「そうは思わない」は、40歳代女性26.2%が最も高く、20歳代女性2.3%が最も低い。
 - ・ 「わからない」は、20歳代女性と30歳代女性が50%近くで高い。
 - ・ 30歳代男女で差がみられる。「そう思う」は男性50.0%、女性35.6%で14.4ポイントの差。「わからない」は女性49.2%、男性30.0%で19.2ポイントの差がある。

- 職業等では、「そう思う」は保育士・教員 60.0%、学生 58.3%が高い。パート・アルバイト等、自営業者、企業・団体職員は低い。「そうは思わない」は医療・福祉等関係者 27.1%が最も高く、学生 0.0%が最も低い。「わからない」は学生、パート・アルバイト等、企業・団体職員が 40%を超える。

【前回調査との比較（全体）】



【前回調査との比較（年代男女別）】

経年比較 性別＋年代		1. そう思う		2. そうは 思わない		3. わからない		無回答	
		前回	今回	前回	今回	前回	今回	前回	今回
20歳代	男性	36.2%	47.4%	9.6%	10.5%	51.1%	42.1%	3.2%	0.0%
	女性	38.0%	48.8%	15.7%	2.3%	44.4%	48.8%	1.9%	0.0%
30歳代	男性	35.7%	50.0%	21.4%	20.0%	40.2%	30.0%	2.7%	0.0%
	女性	32.3%	35.6%	19.5%	15.3%	46.6%	49.2%	1.5%	0.0%
40歳代	男性	34.5%	41.1%	25.9%	19.6%	34.5%	35.7%	5.2%	3.6%
	女性	37.6%	31.1%	20.8%	26.2%	39.6%	39.3%	2.0%	3.3%
50歳代	男性	33.6%	41.2%	25.6%	25.0%	36.8%	33.8%	4.0%	0.0%
	女性	28.7%	32.5%	30.0%	22.9%	37.3%	43.4%	4.0%	1.2%
60歳代	男性	39.7%	46.2%	22.2%	17.9%	31.7%	34.6%	6.3%	1.3%
	女性	34.0%	52.0%	30.7%	20.0%	29.3%	24.0%	6.0%	4.0%
70歳 以上	男性	58.6%	55.7%	9.0%	19.7%	27.0%	23.0%	5.4%	1.6%
	女性	39.0%	47.1%	17.1%	14.3%	36.6%	31.4%	7.3%	7.1%
無回答		7.1%	40.0%	21.4%	40.0%	7.1%	20.0%	64.3%	0.0%
全体		36.7%	43.6%	21.3%	19.2%	37.3%	35.2%	4.7%	2.1%

全体では、「そう思う」が 6.9 ポイント増加、「そうは思わない」、「わからない」がそれぞれ 2.1 ポイント減少した。また、前回調査では「わからない」が最も高かったが、今回調査では「そう思う」が最も高い。年代男女別でみると、「そう思う」が 70 歳以上男性と 40 歳代女性以外はいずれも増加している。特に、60 歳代女性は 18.0 ポイント、30 歳代男性は 14.3 ポイント、20 歳代男性は 11.2 ポイント、20 歳代女性は 10.8 ポイントと、大幅に増加している。

【質問2（自分の人権は守られていると思うか）と質問6-1（研修等への参加回数）の関連】

<全体>

質問6-1 \ 質問2	1. そう思う		2. そうは思わない		3. わからない		無回答		全体
	人数	%	人数	%	人数	%	人数	%	
1. 10回以上	23	37.1	21	33.9	17	27.4	1	1.6	62
2. 5～9回	49	50.0	23	23.5	24	24.5	2	2.0	98
3. 1～4回	149	43.6	61	17.8	127	37.1	5	1.5	342
4. 参加したことがない	114	42.2	44	16.3	105	38.9	7	2.6	270
無回答	3	75.0	0	0.0	0	0.0	1	25.0	4

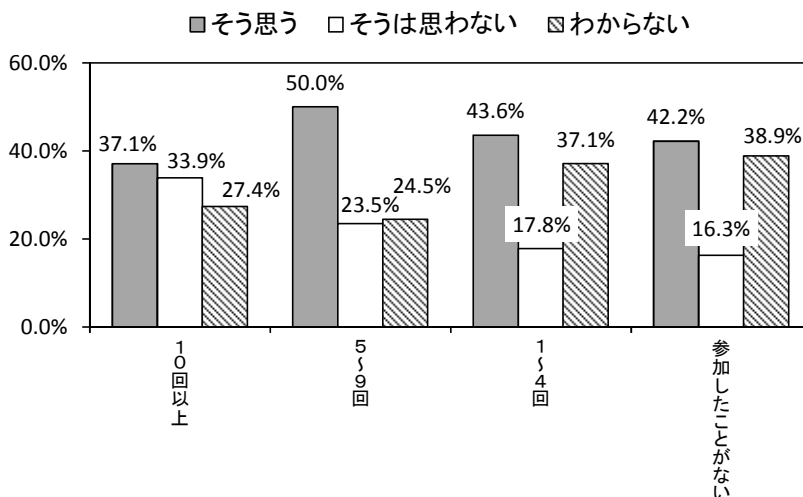
<年代別>

質問6-1 \ 年代+質問2	1. そう思う														6-1 回答者数
	20歳代		30歳代		40歳代		50歳代		60歳代		70歳以上		無回答		
	人数	%	人数	%	人数	%	人数	%	人数	%	人数	%	人数	%	
1. 10回以上	2	3.2	3	4.8	4	6.5	6	9.7	7	11.3	1	1.6	0	0.0	62
2. 5～9回	2	2.0	8	8.2	5	5.1	13	13.3	11	11.2	9	9.2	1	1.0	98
3. 1～4回	14	4.1	13	3.8	20	5.8	26	7.6	45	13.2	29	8.5	2	0.6	342
4. 参加したことがない	21	7.8	17	6.3	13	4.8	10	3.7	24	8.9	28	10.4	1	0.4	270
無回答	0	0.0	0	0.0	0	0.0	0	0.0	1	25.0	2	50.0	0	0.0	4

質問6-1 \ 年代+質問2	2. そうは思わない														6-1 回答者数
	20歳代		30歳代		40歳代		50歳代		60歳代		70歳以上		無回答		
	人数	%	人数	%	人数	%	人数	%	人数	%	人数	%	人数	%	
1. 10回以上	0	0.0	3	4.8	7	11.3	4	6.5	5	8.1	2	3.2	0	0.0	62
2. 5～9回	0	0.0	2	2.0	6	6.1	2	2.0	10	10.2	2	2.0	1	1.0	98
3. 1～4回	2	0.6	5	1.5	9	2.6	18	5.3	14	4.1	9	2.6	4	1.2	342
4. 参加したことがない	3	1.1	7	2.6	6	2.2	12	4.4	7	2.6	9	3.3	0	0.0	270
無回答	0	0.0	0	0.0	0	0.0	0	0.0	0	0.0	0	0.0	0	0.0	4

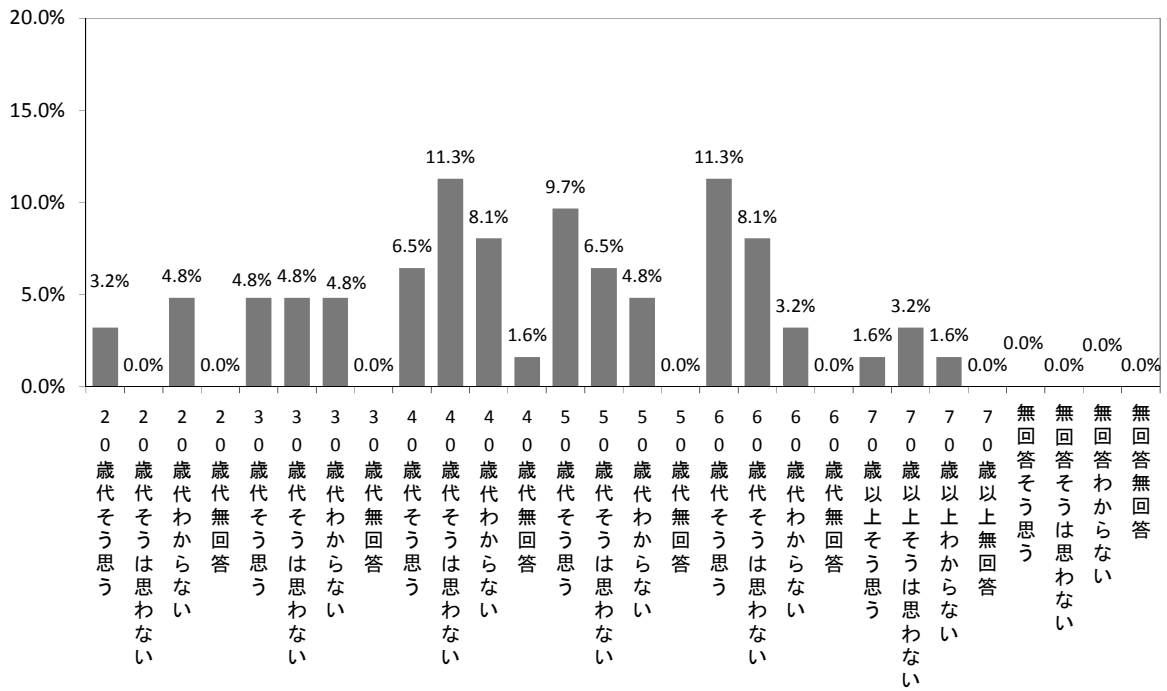
質問6-1 \ 年代+質問2	3. わからない														6-1 回答者数
	20歳代		30歳代		40歳代		50歳代		60歳代		70歳以上		無回答		
	人数	%	人数	%	人数	%	人数	%	人数	%	人数	%	人数	%	
1. 10回以上	3	4.8	3	4.8	5	8.1	3	4.8	2	3.2	1	1.6	0	0.0	62
2. 5～9回	1	1.0	2	2.0	6	6.1	4	4.1	6	6.1	5	5.1	0	0.0	98
3. 1～4回	15	4.4	16	4.7	20	5.8	37	10.8	26	7.6	13	3.8	0	0.0	342
4. 参加したことがない	18	6.7	20	7.4	13	4.8	15	5.6	18	6.7	18	6.7	3	1.1	270
無回答	0	0.0	0	0.0	0	0.0	0	0.0	0	0.0	0	0.0	0	0.0	4

【全体】

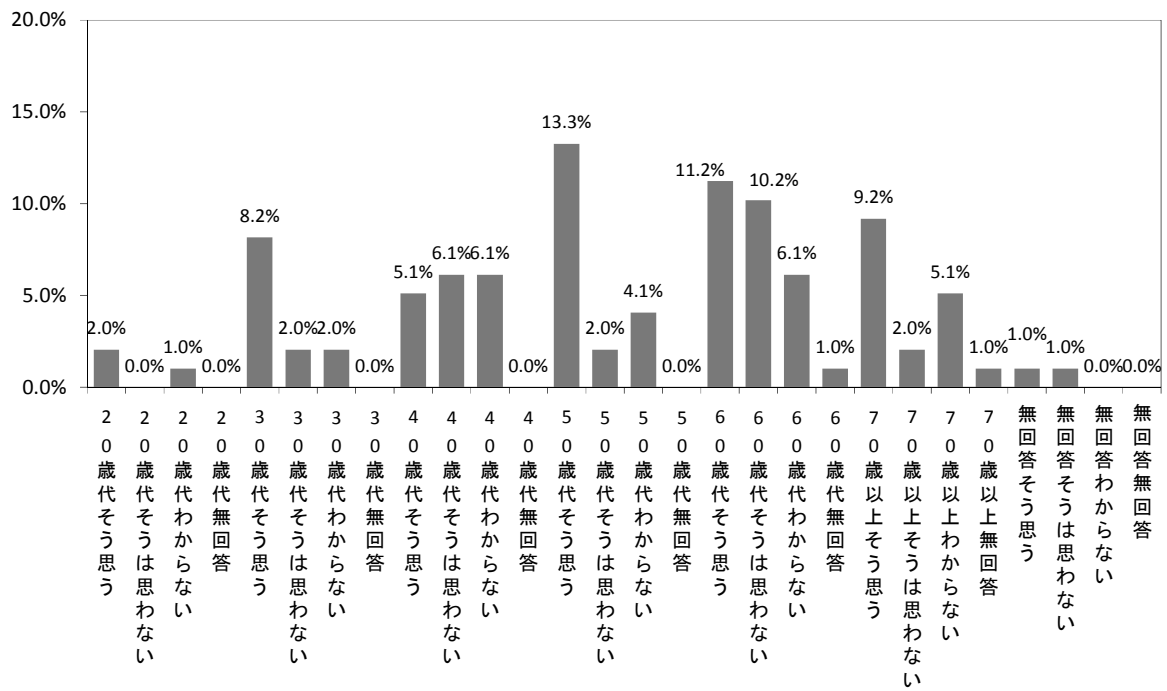


【年代別】

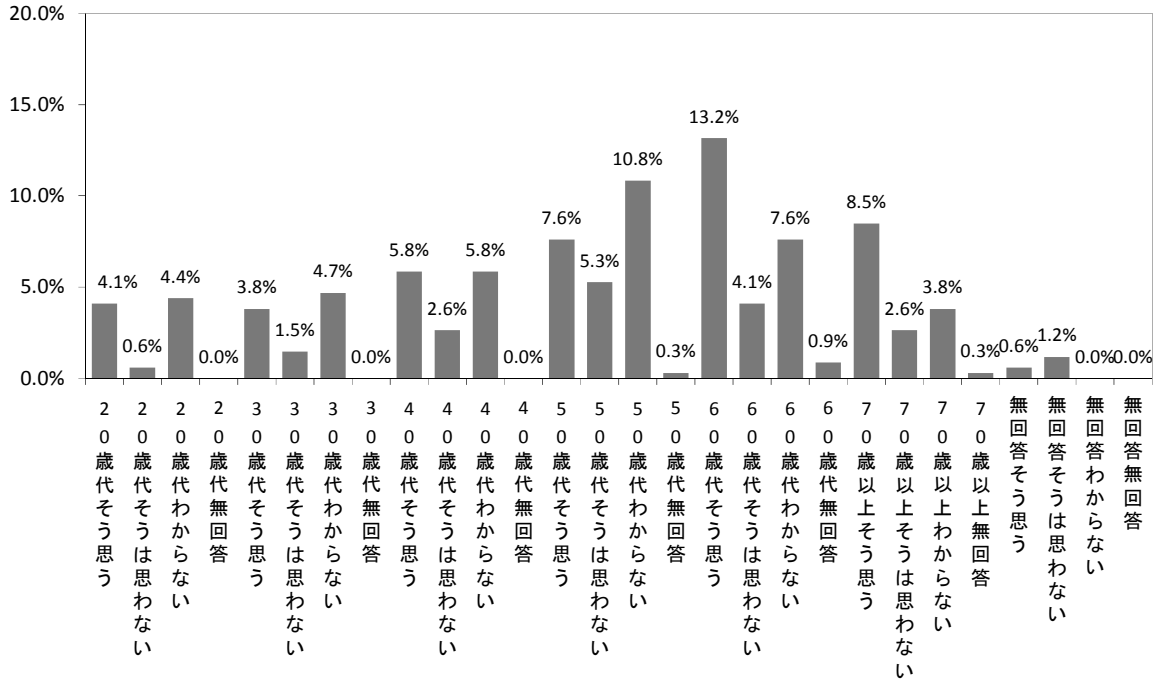
1. 10回以上



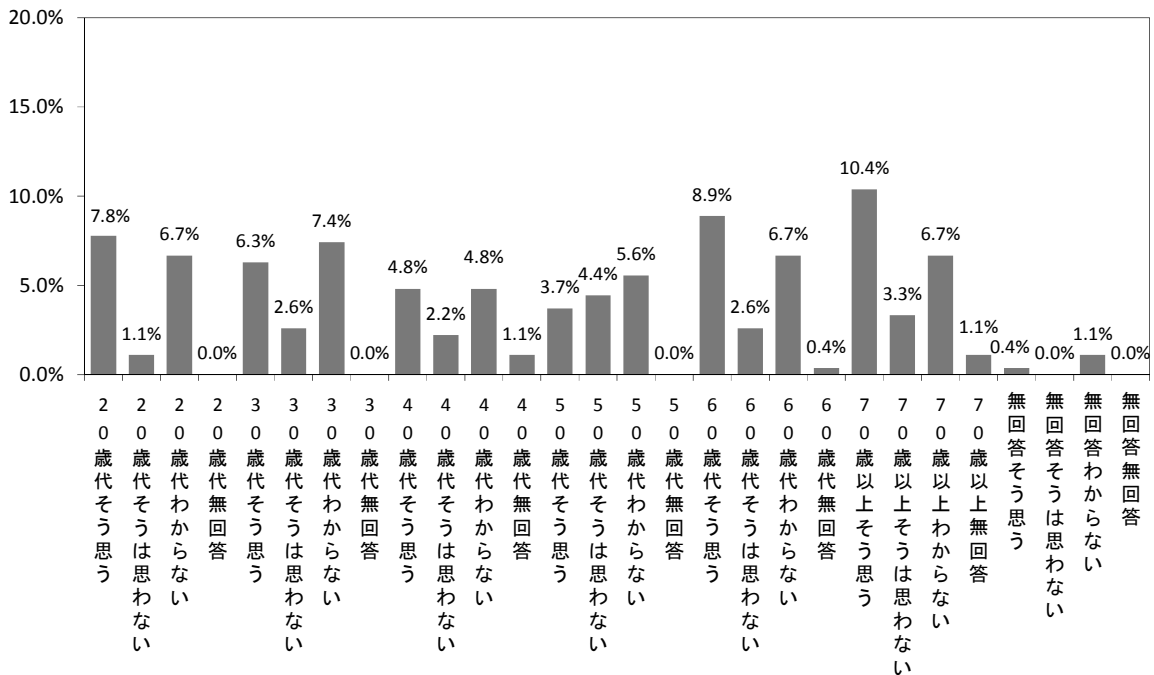
2. 5～9回



3. 1～4回



4. 参加したことがない

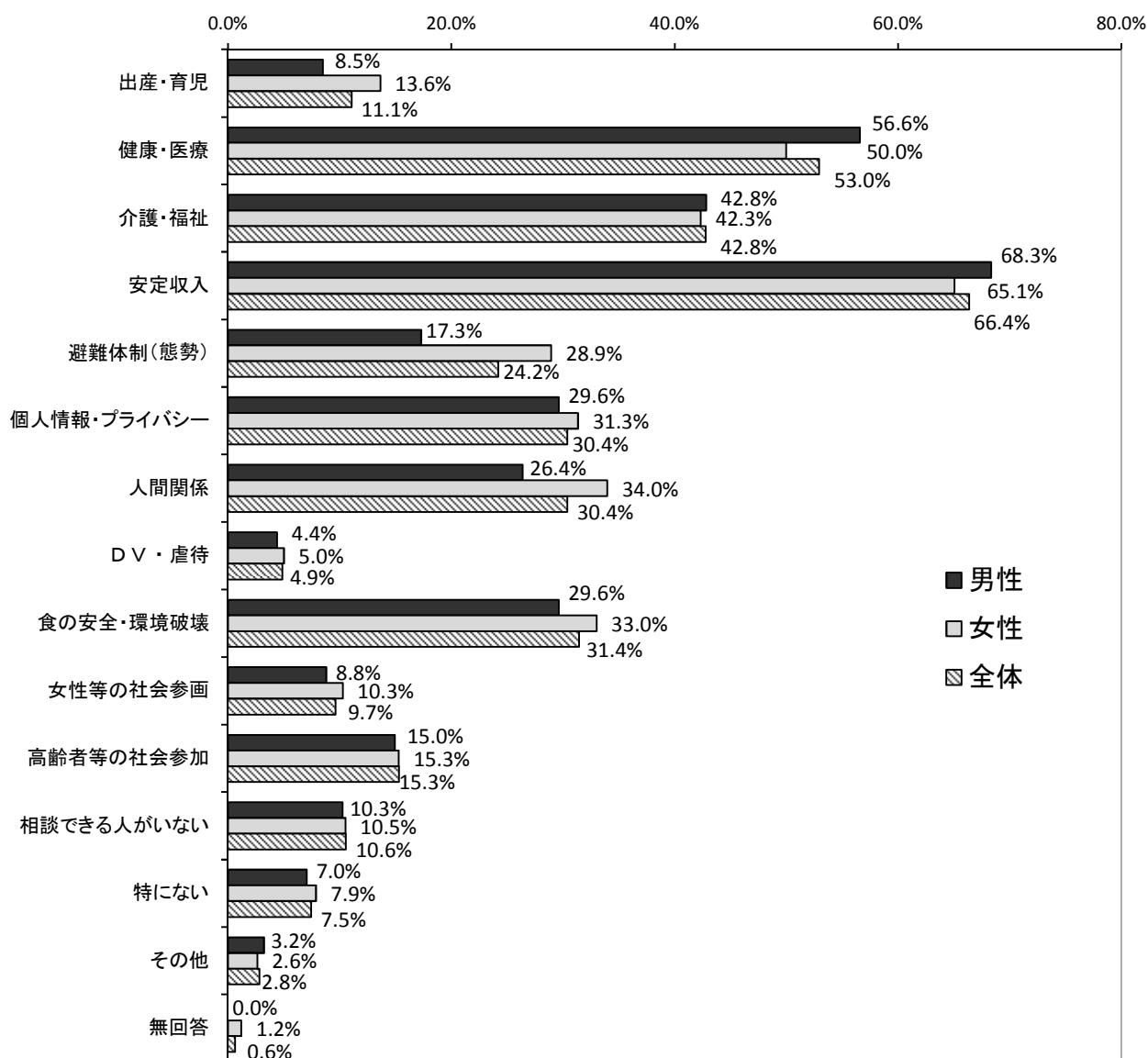


【質問2と質問6-1】

全体では、参加回数が増えるほど「そうは思わない」が高くなっている。しかし、どの参加回数であっても「そう思う」の割合が一番高い。

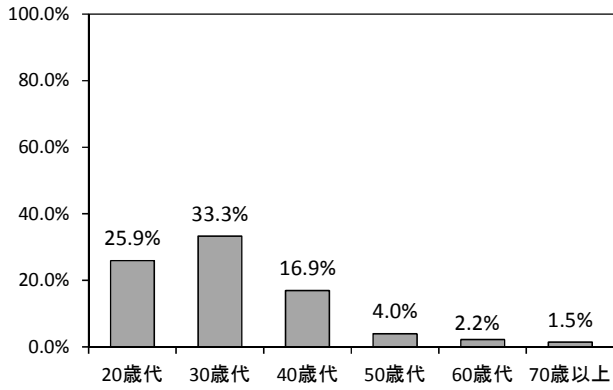
質問3 現在、日常生活の中で、あなたが悩みや不安、疑問を感じているのは、どのようなことについてですか。(〇はいくつでも)

- 1 出産や子育てに関すること
- 2 自分や家族の健康と医療に関すること
- 3 家族の介護や福祉に関すること
- 4 今後も仕事や年金などによる安定した収入が得られるか
- 5 災害などの緊急時における避難体制（態勢）
- 6 個人情報の漏洩やプライバシーの侵害に関すること
- 7 学校、職場、地域での人間関係
- 8 家庭や隣近所におけるDVや虐待
- 9 食の安全や環境破壊に関すること
- 10 地域や職場において、女性や障がいのある人、在住外国人などの参画が進んでいないこと
- 11 高齢者や障がいのある人などの社会参加に関すること
- 12 身近に悩みや困りごとを相談できる人がいない
- 13 特にない
- 14 その他

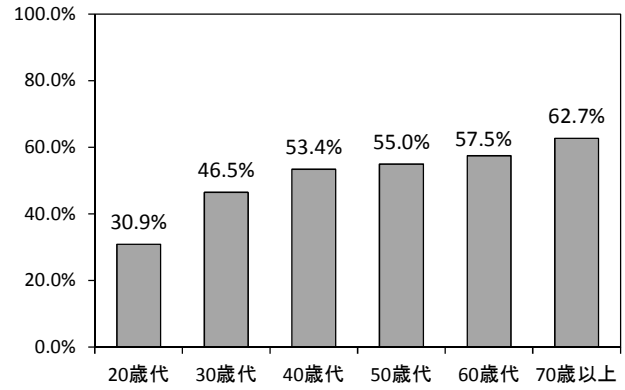


【選択肢・年代別】

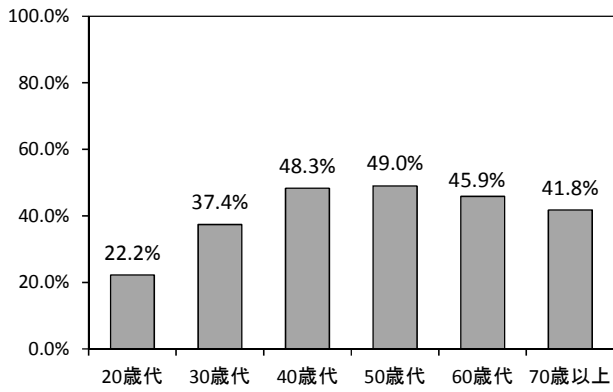
1. 出産・育児



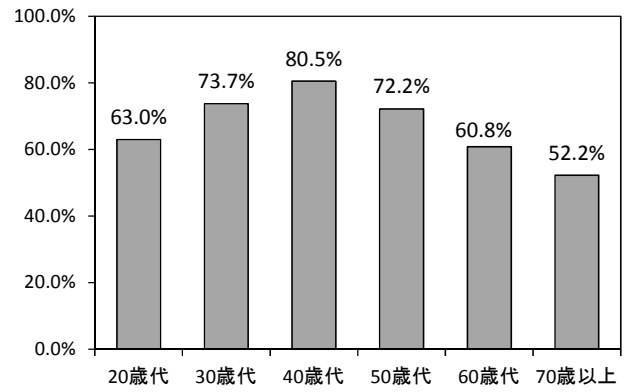
2. 健康・医療



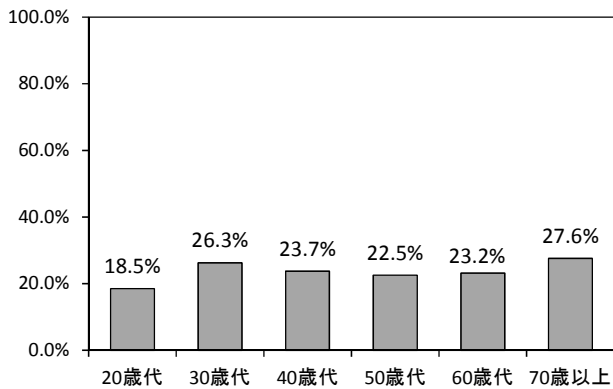
3. 介護・福祉



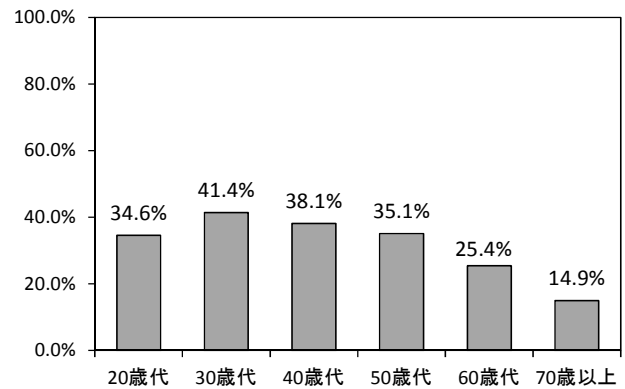
4. 安定収入



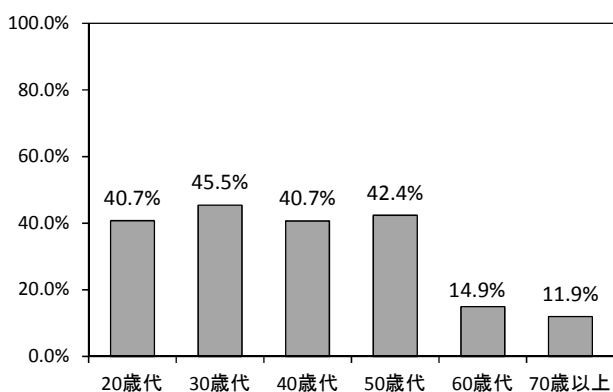
5. 避難体制（態勢）



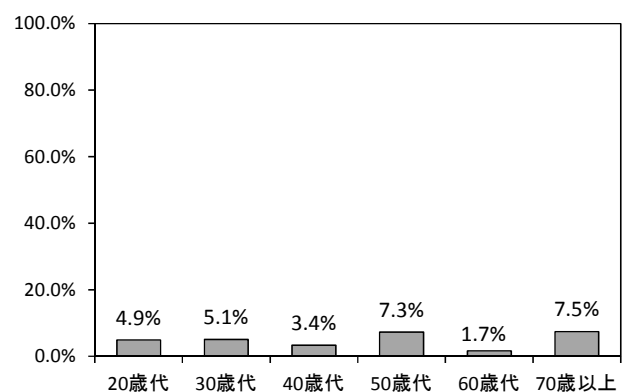
6. 個人情報・プライバシー



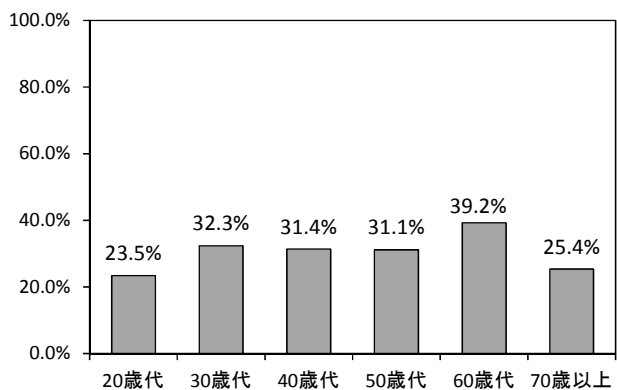
7. 人間関係



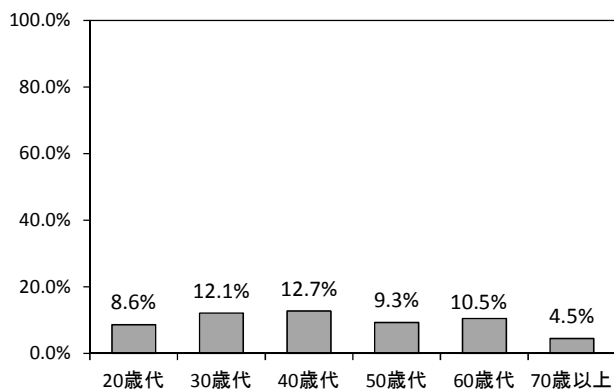
8. DV・虐待



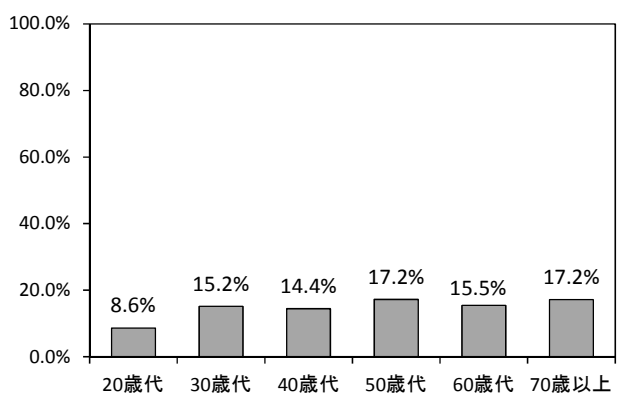
9. 食の安全・環境破壊



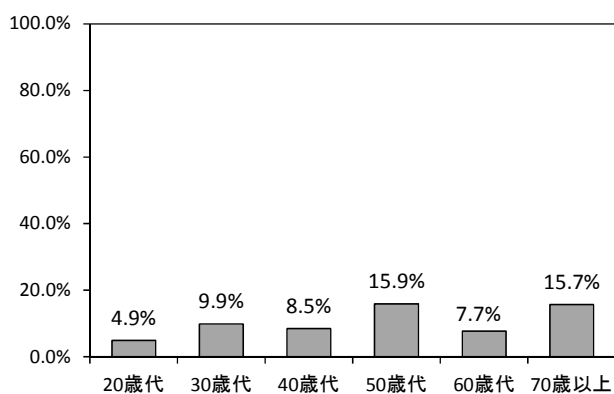
10. 女性等の社会参画



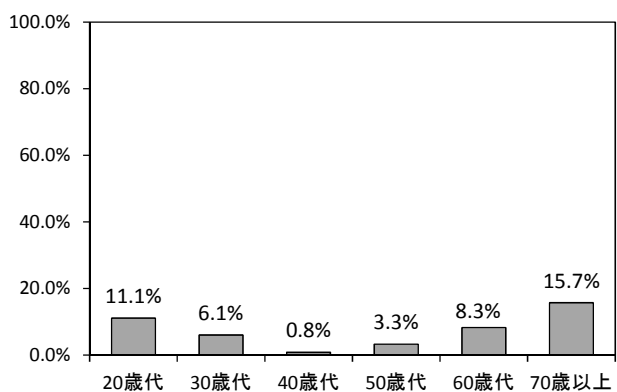
11. 高齢者等の社会参加



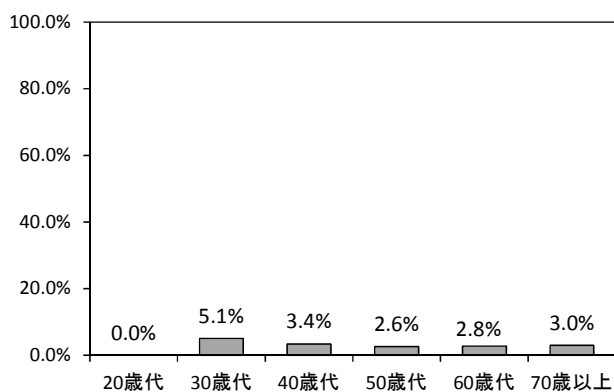
12. 相談できる人がいない



13. 特にない

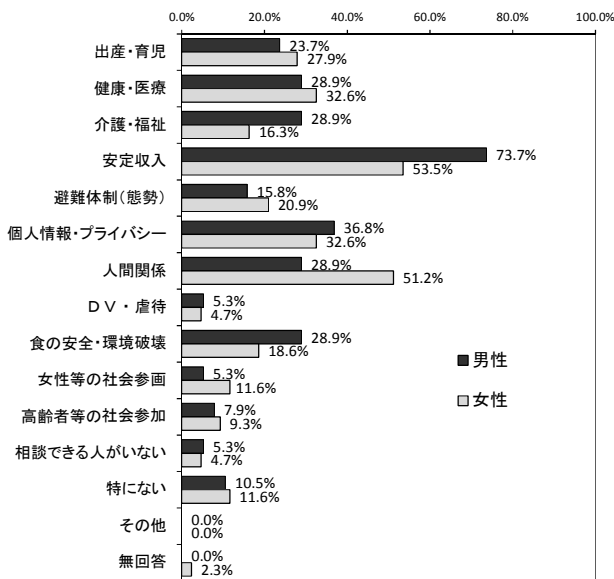


14. その他

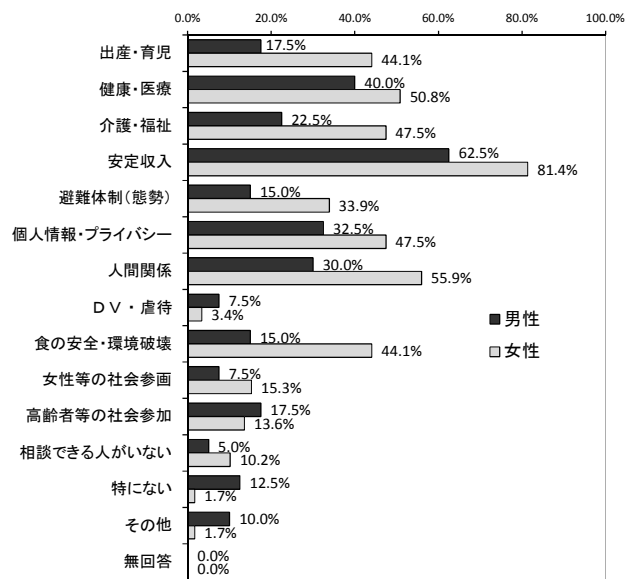


【年代男女別】

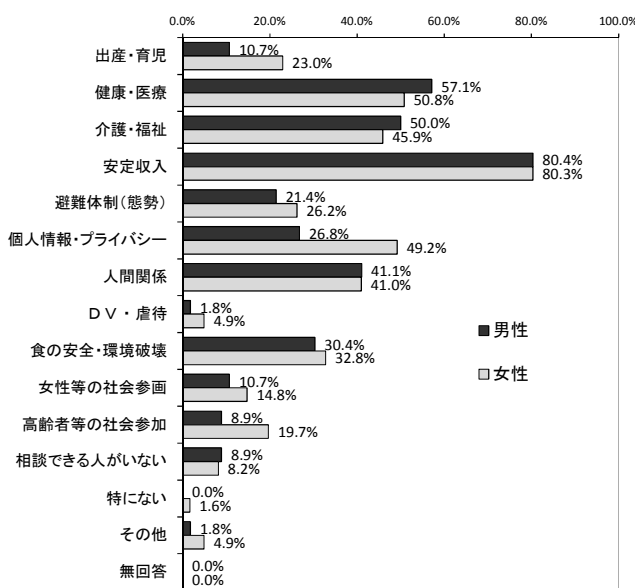
20歳代



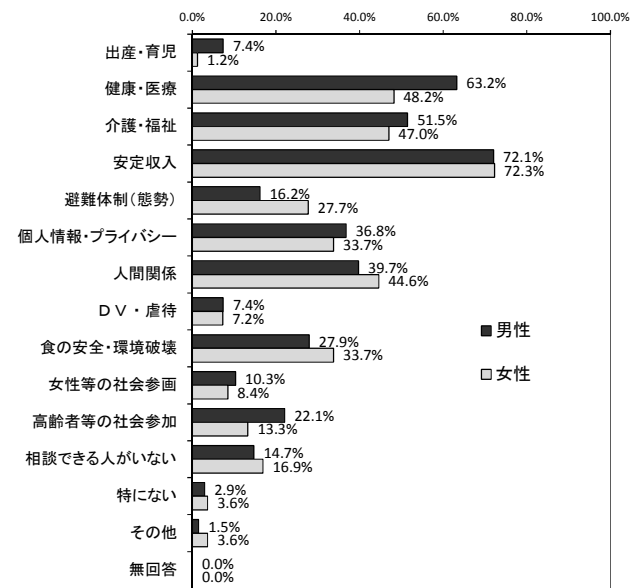
30歳代



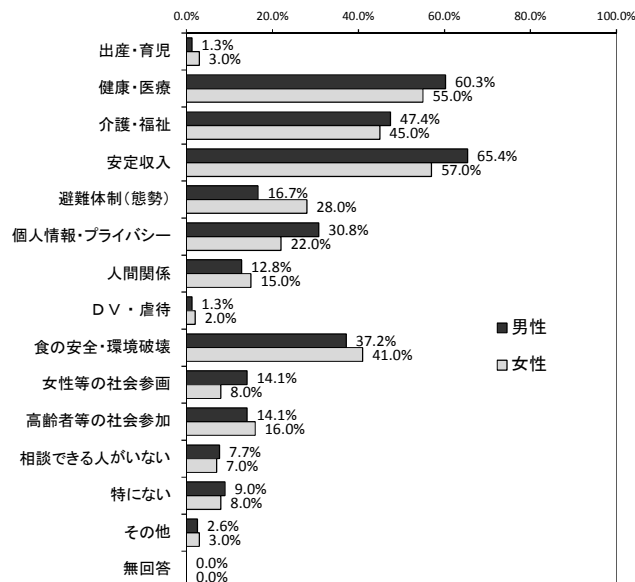
40歳代



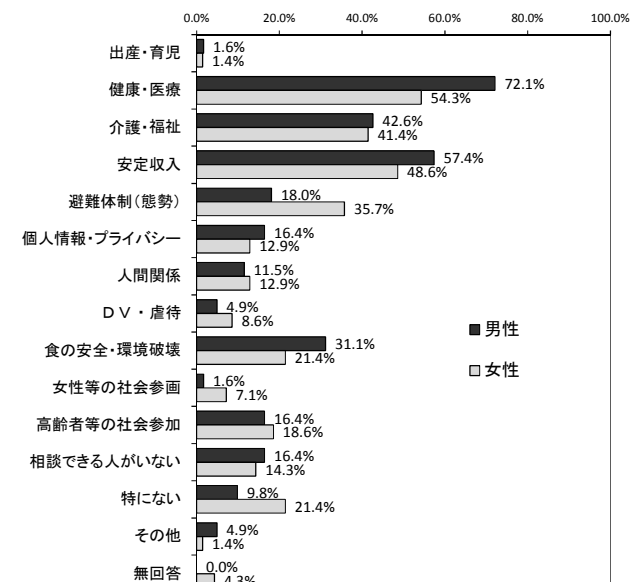
50歳代



60歳代

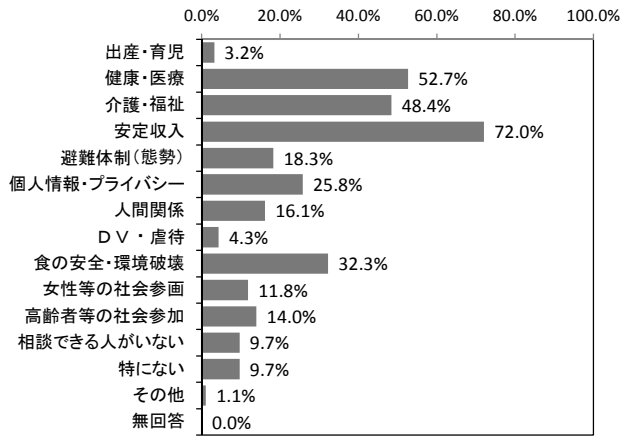


70歳以上

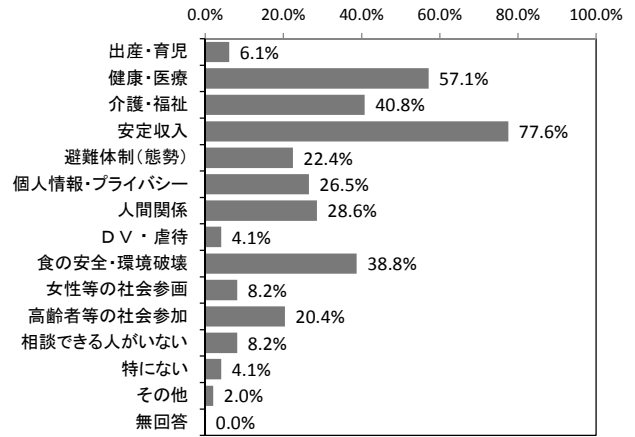


【職業別】

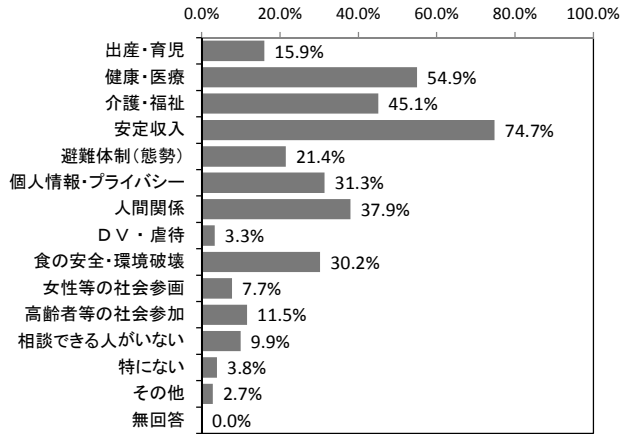
農林漁業者



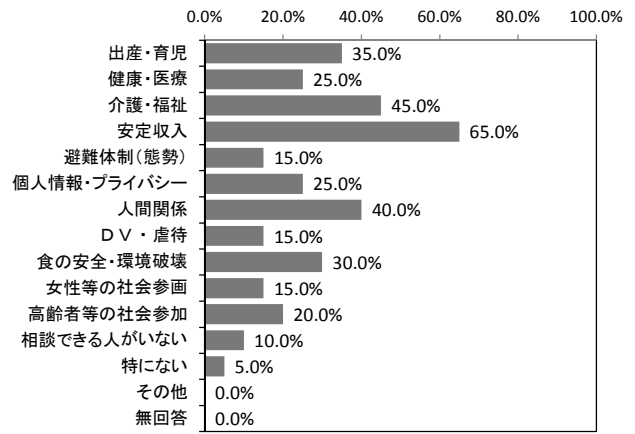
自営業者



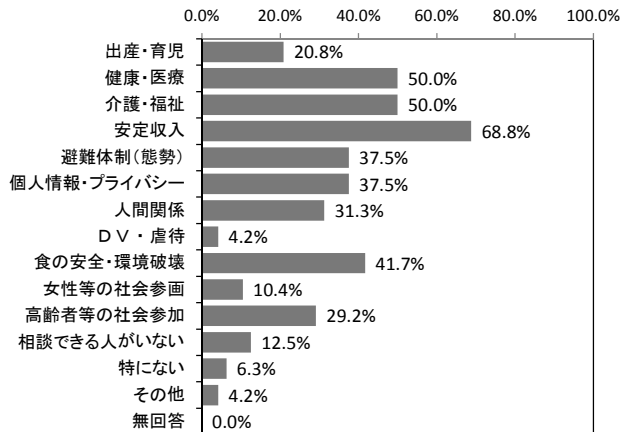
企業・団体職員



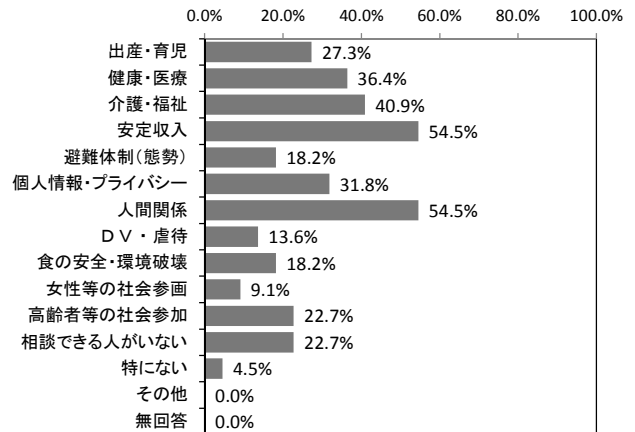
保育士・教員



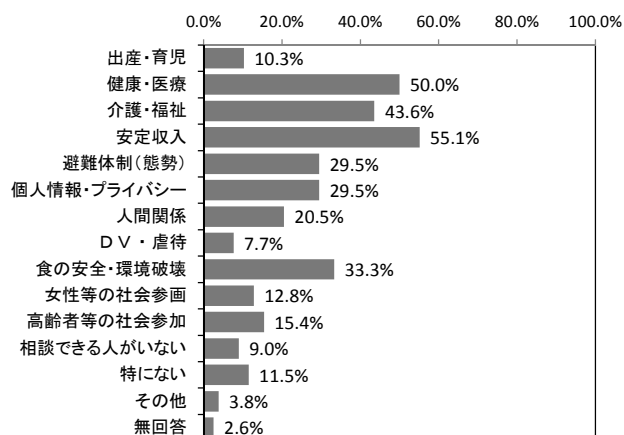
医療・福祉等関係者



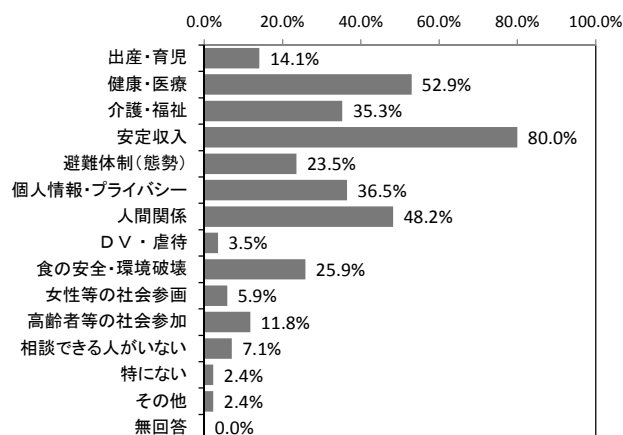
公務員



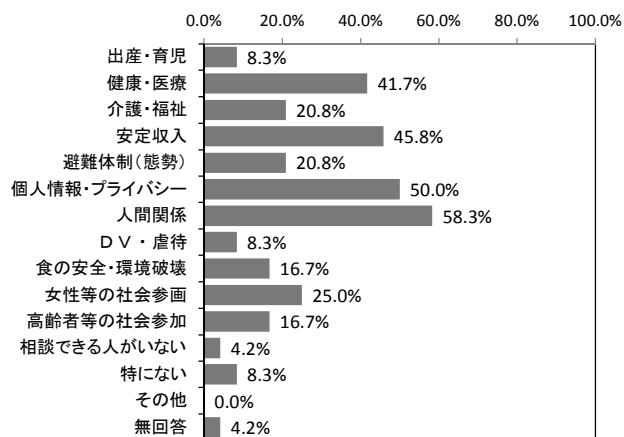
家事従事者



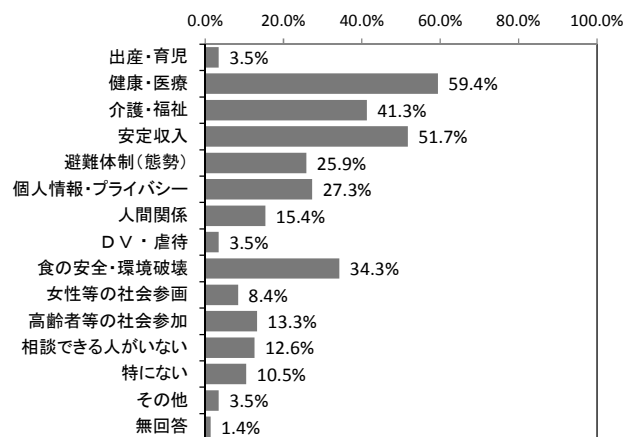
パート・アルバイト等



学生



無職



- 全体では、「安定収入」66.4%が最も高く、次いで「健康・医療」53.0%、「介護・福祉」42.8%と続く。「食の安全・環境破壊」、「人間関係」、「個人情報・プライバシー」がそれぞれ30%程度。「DV・虐待」、「女性等の社会参画」は低い。
- 年代別では、どの年代も「安定収入」が高く、40歳代を頂点とした山型になっている。年代が高くなるにつれ「健康・医療」の割合が高くなり、「介護・福祉」は40歳代～60歳代が同程度である。20歳代～50歳代は「人間関係」が約40%～45%だが、60歳以上になると15%以下と低くなる。
- 男女別では、特に大きな差はみられないが、5ポイント以上差が開いたものとして、「避難体制(態勢)」、「人間関係」、「出産・育児」は女性の方が高く、「健康・医療」は男性の方が高い。
- 年代男女別では、次のような傾向、特徴がみられる。
 - ・ 20歳代は男女とも「安定収入」が最も高いが、女性は「人間関係」が同じくらい高い。男女で大きな差があるのは、「安定収入」(20.2ポイント)、「介護・福祉」(12.6ポイント)、「食の安全・環境破壊」(10.3ポイント)で、いずれも男性の方が高い。「人間関係」は女性の方が22.3ポイント高い。
 - ・ 30歳代は男女とも「安定収入」が最も高いが、男女でいくつも大きな差がみられる。特に大きな差があるのは、「食の安全・環境破壊」(29.1ポイント)、「出産・育児」(26.6ポイント)、「人間関係」(25.9ポイント)、「介護・福祉」(25.0ポイント)、「安定収入」(18.9ポイント)、「避難体制(態勢)」(18.9ポイント)、「個人情報・プライバシー」(15.0ポイント)、「健康・医療」(10.8ポイント)で、

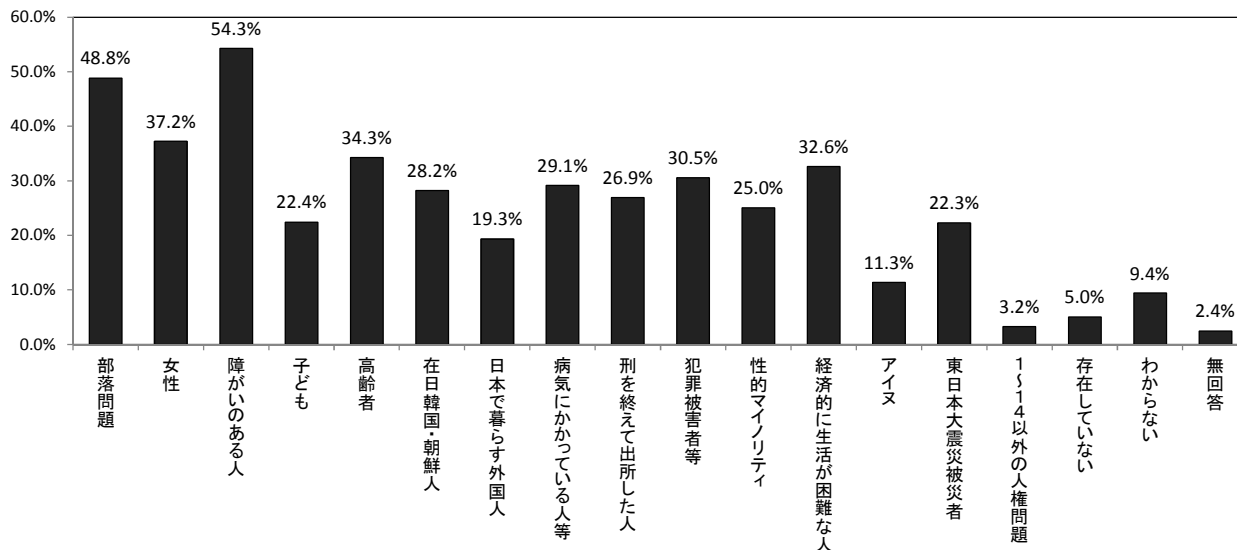
いずれも女性の方が高い。

- ・ 40 歳代は男女とも「安定収入」がほぼ同じ割合で最も高い。男女で大きな差があるのは、「個人情報・プライバシー」(22.4 ポイント)、「出産・育児」(12.3 ポイント)、「高齢者等の社会参加」(10.8 ポイント)で、いずれも女性の方が高い。
 - ・ 50 歳代は男女とも「安定収入」がほぼ同じ割合で最も高い。「健康・医療」は男性の方が 15.0 ポイント高く、「避難体制(態勢)」は女性の方が 11.5 ポイント高い。
 - ・ 60 歳代は男女とも「安定収入」が最も高いが、男女とも 2 番目に高い「健康・医療」とあまり差はない。「避難体制(態勢)」は女性の方が 11.3 ポイント高い。
 - ・ 70 歳以上は男女とも「健康・医療」が最も高いが、男性の方が 17.8 ポイント高い。「食の安全・環境破壊」は男性の方が 9.7 ポイント高く、「避難体制(態勢)」は 17.7 ポイント、「特になし」は 11.6 ポイント、いずれも女性の方が高い。
- 職業等では、「安定収入」はパート・アルバイト等 80.2%が最も高く、自営業者 77.1%、企業・団体職員 74.7%、農林漁業者 72.0%と続く。「健康・医療」は無職 59.4%が最も高く、公務員と学生以外は 50%以上だった。「介護・福祉」は医療・福祉等関係者 50.0%が最も高く、パート・アルバイト等と学生以外は約 40%~50%の間である。その他「個人情報・プライバシー」は学生 50.0%、「人間関係」は学生 58.3%、公務員 54.5%が他の職業等よりも高い。

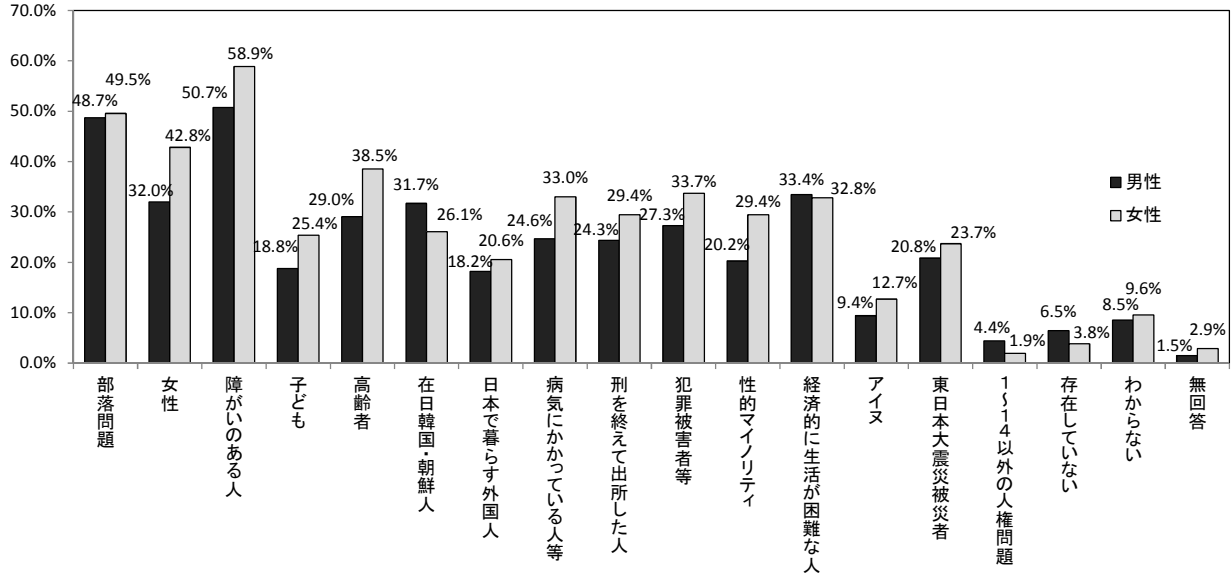
質問4 あなたは、現在どのような人権問題があると思いますか。(〇はいくつでも)

- 1 部落問題に関する事
- 2 女性に関する事
- 3 障がいのある人に関する事
- 4 子どもに関する事
- 5 高齢者に関する事
- 6 在日韓国・朝鮮人に関する事
- 7 日本で暮らす外国人（在日韓国・朝鮮人以外）に関する事
- 8 病気にかかっている人やその家族に関する事
- 9 刑を終えて出所した人に関する事
- 10 犯罪被害者やその家族、加害者の家族に関する事
- 11 性同一性障がい者や同性愛者等の性的マイノリティ（少数者）に関する事
- 12 経済的に生活が困難な人に関する事
- 13 アイヌの人々に関する事
- 14 東日本大震災による被災者に関する事
- 15 1～14以外の人権問題に関する事（具体的に：)
- 16 差別や偏見が存在しているとは思わない
- 17 わからない

【全体】

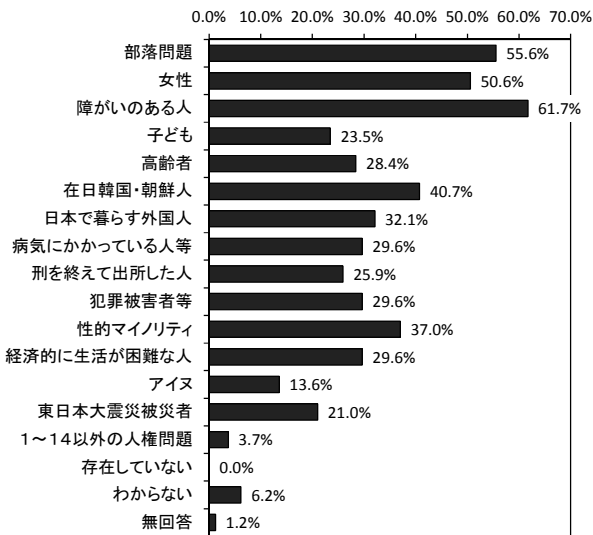


【男女別】

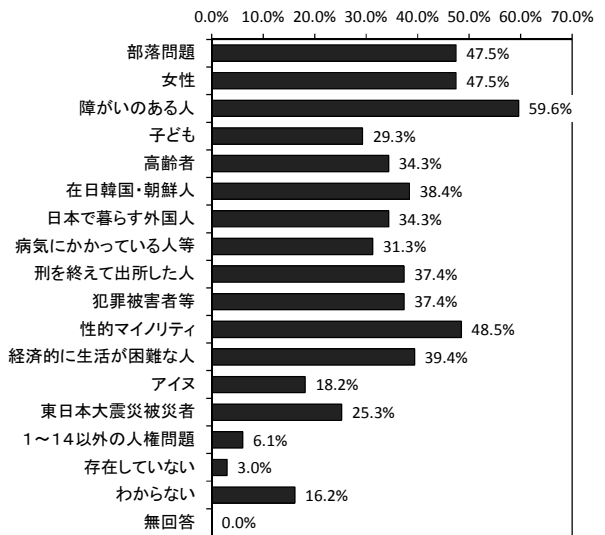


【年代別】

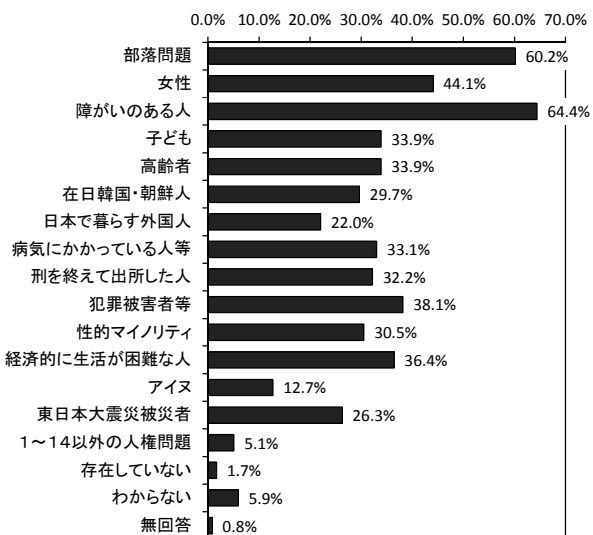
20歳代



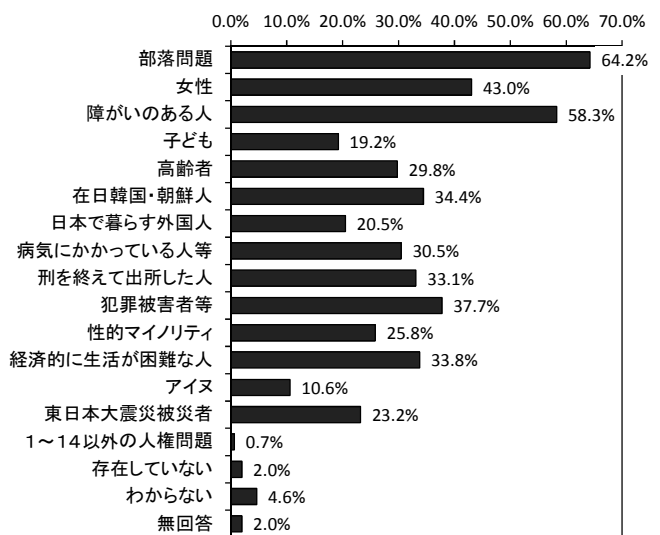
30歳代



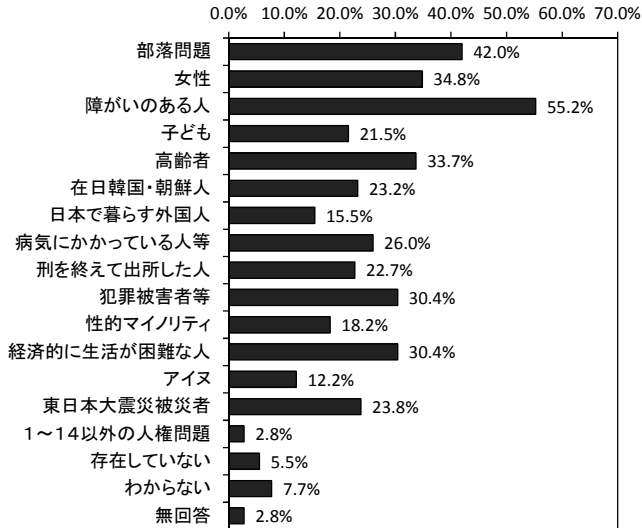
40歳代



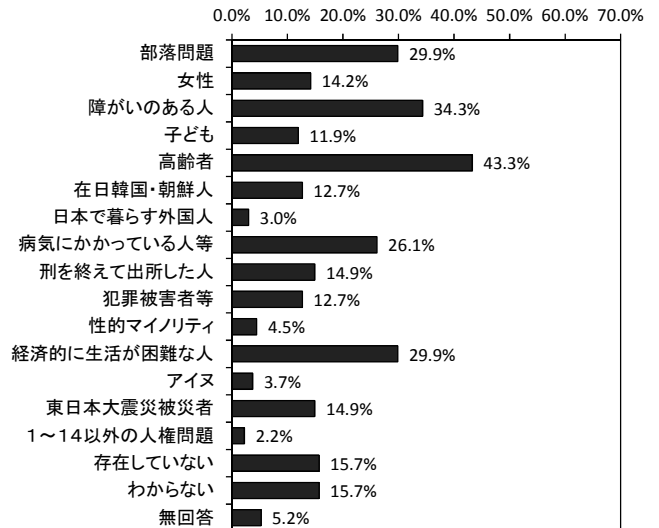
50歳代



60歳代

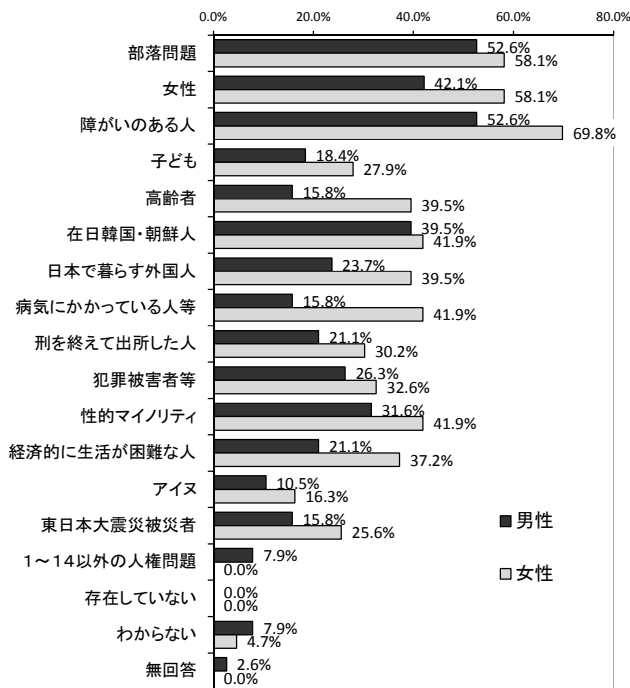


70歳以上

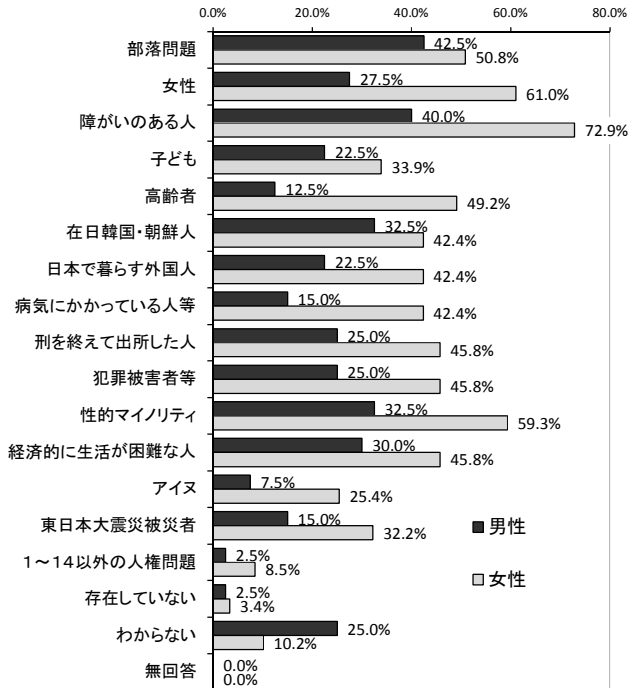


【年代男女別】

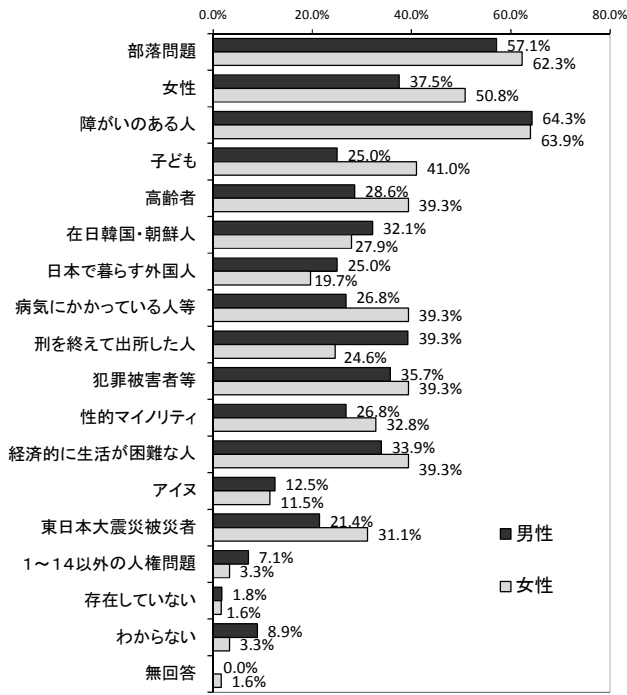
20歳代



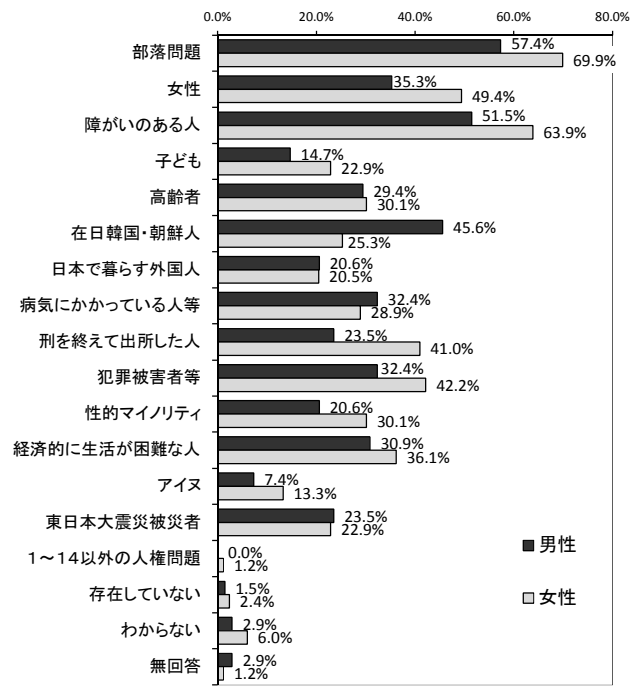
30歳代



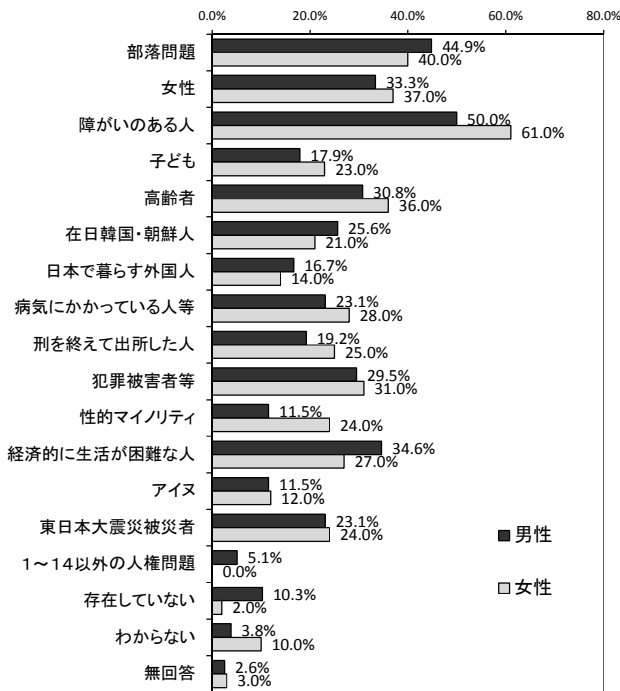
40歳代



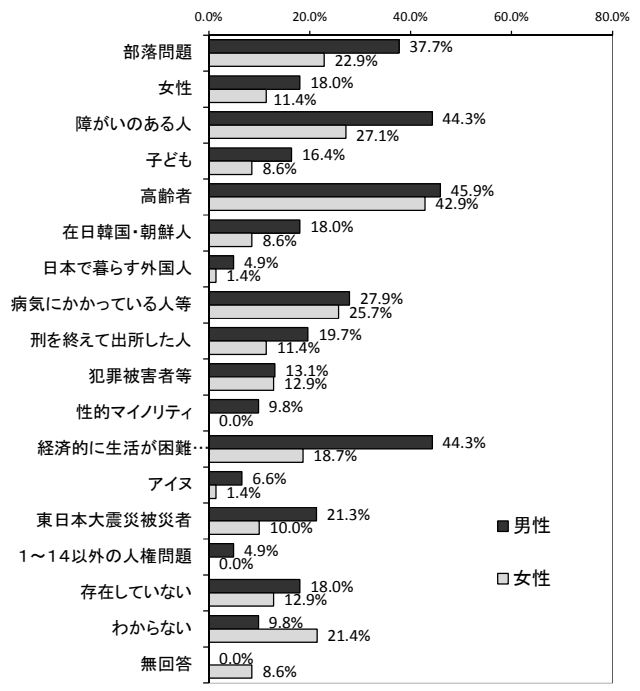
50歳代



60歳代

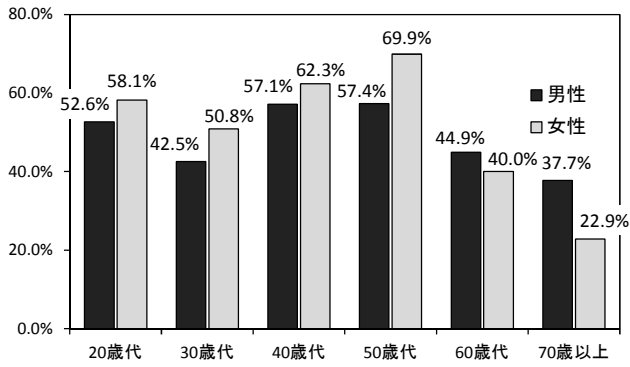


70歳以上

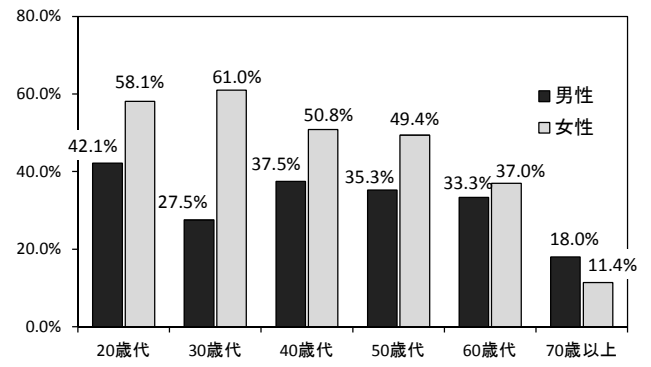


【選択肢・年代男女別】

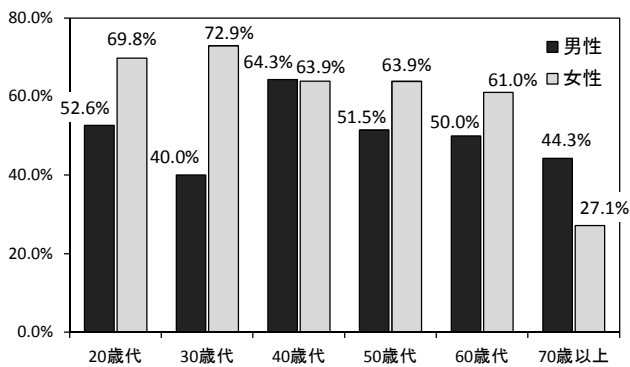
1. 部落問題



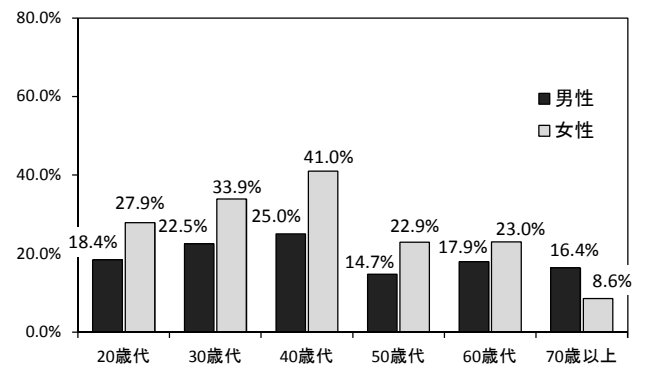
2. 女性



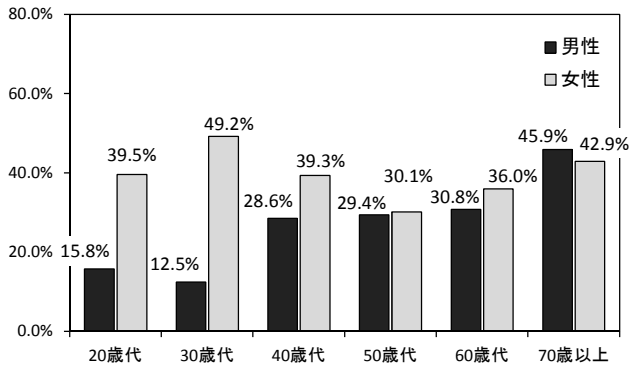
3. 障がいのある人



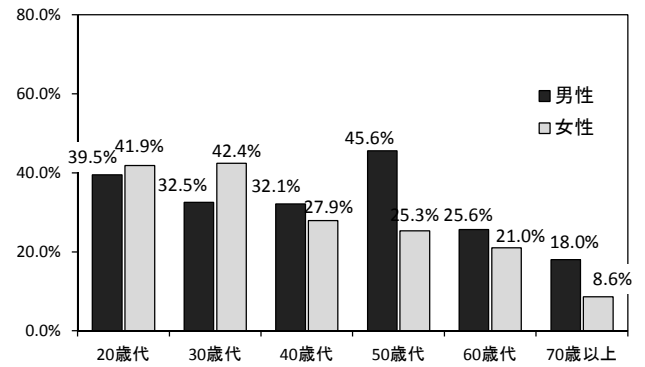
4. 子ども



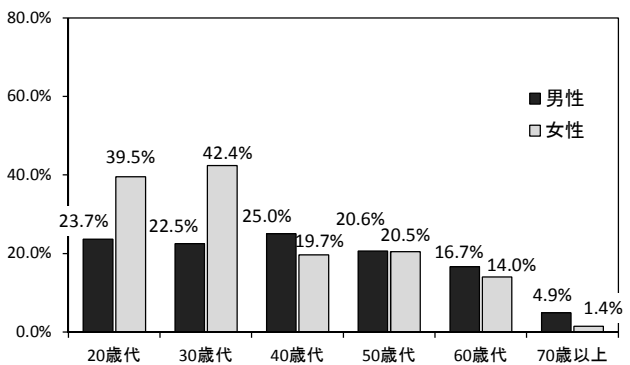
5. 高齢者



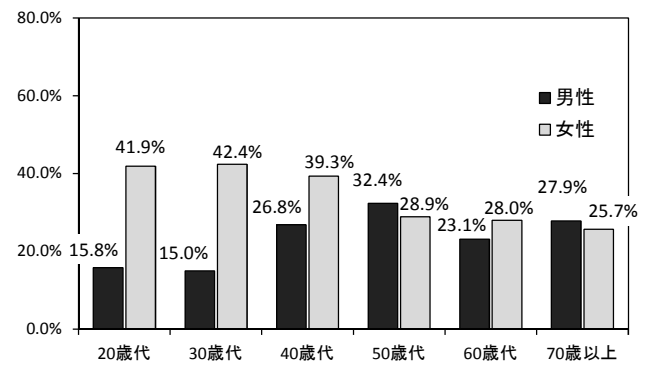
6. 在日韓国・朝鮮人



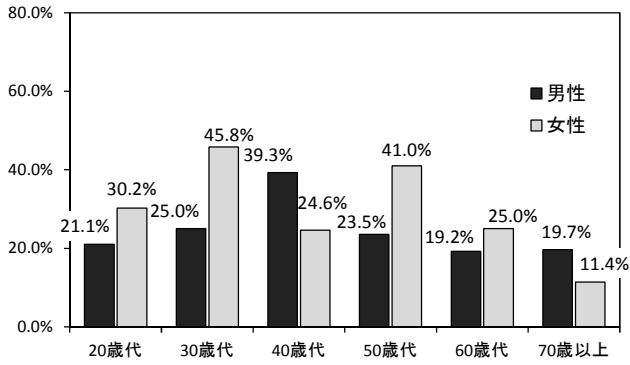
7. 日本で暮らす外国人



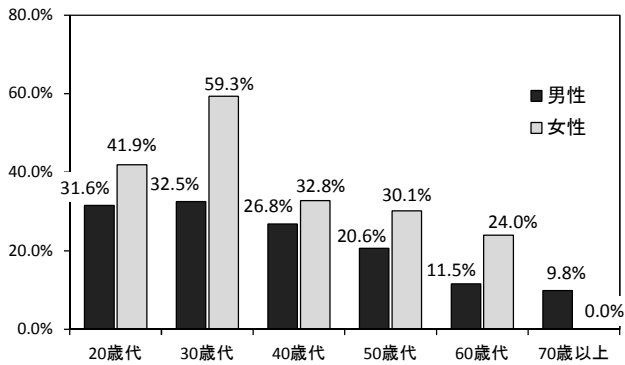
8. 病気にかかっている人等



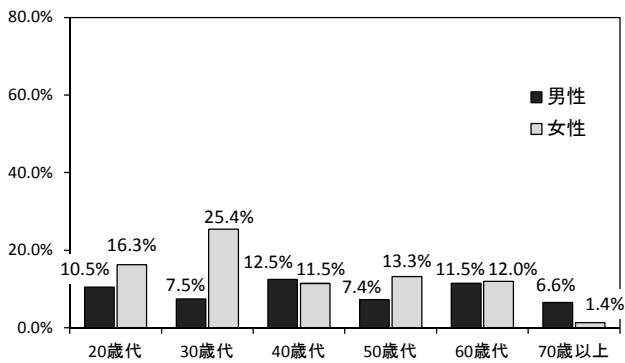
9. 刑を終えて出所した人



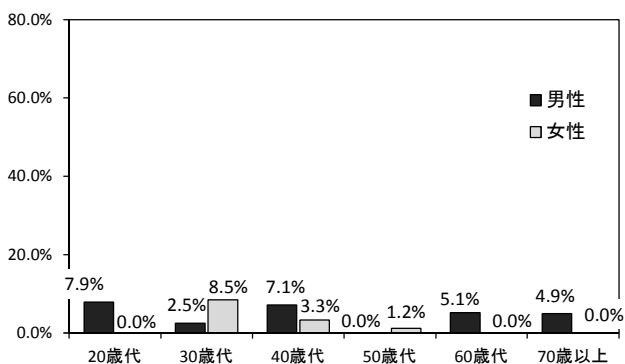
11. 性的マイノリティ



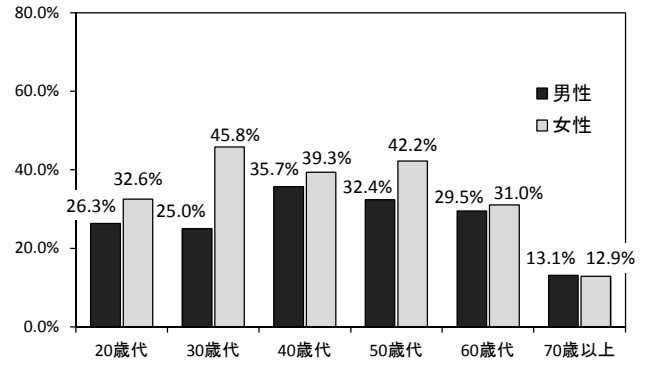
13. アイヌ



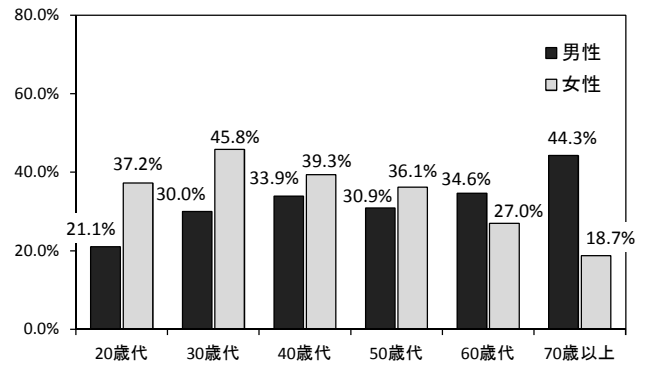
15. 1～14以外の人権問題



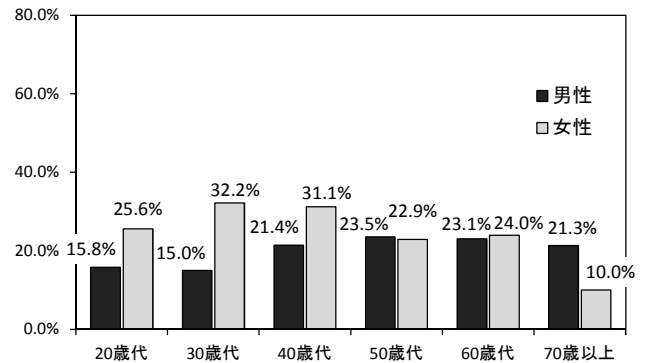
10. 犯罪被害者等



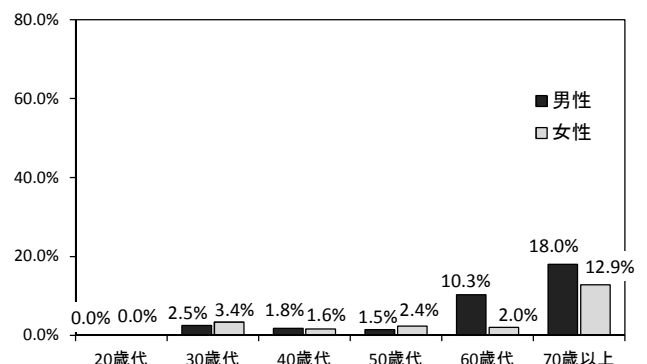
12. 経済的に生活が困難な人



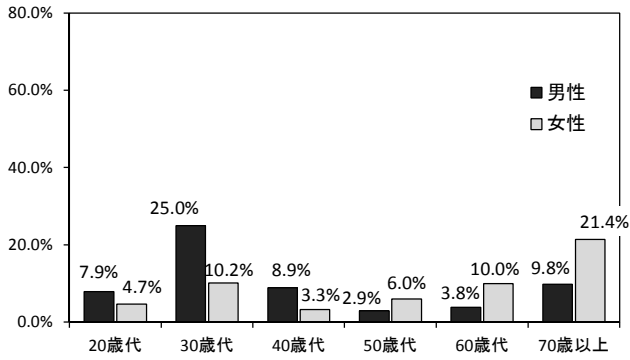
14. 東日本大震災被災者



16. 存在していない

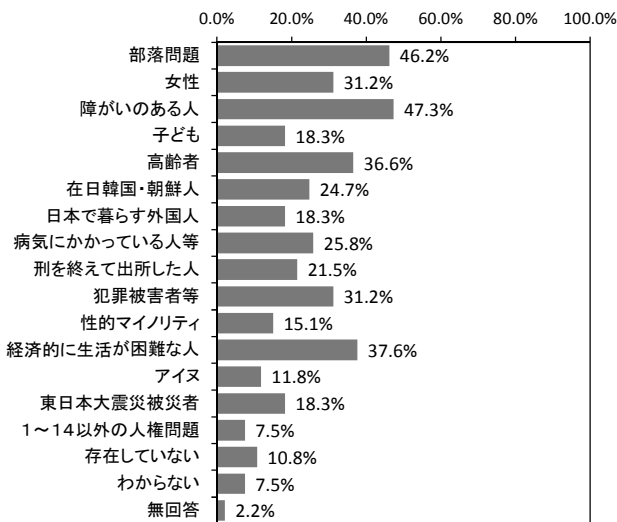


17. わからない

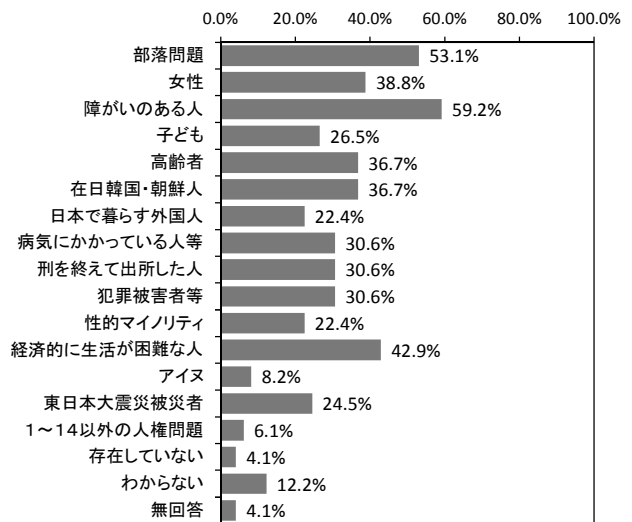


【職業別】

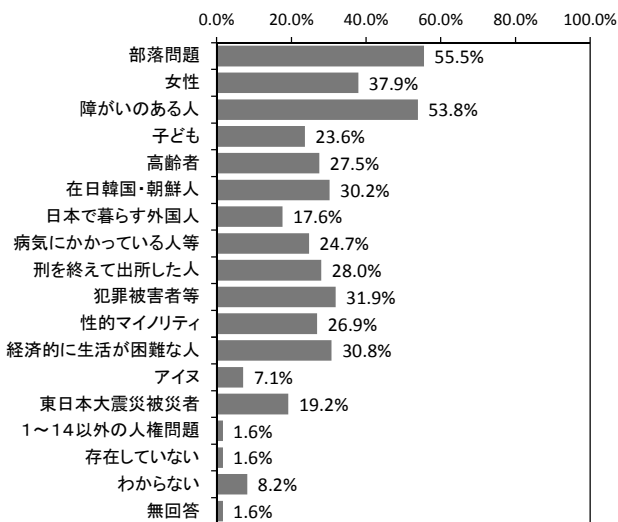
農林漁業者



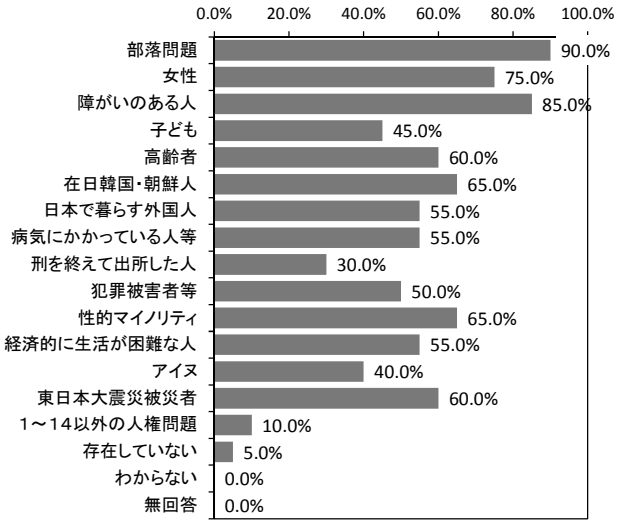
自営業者



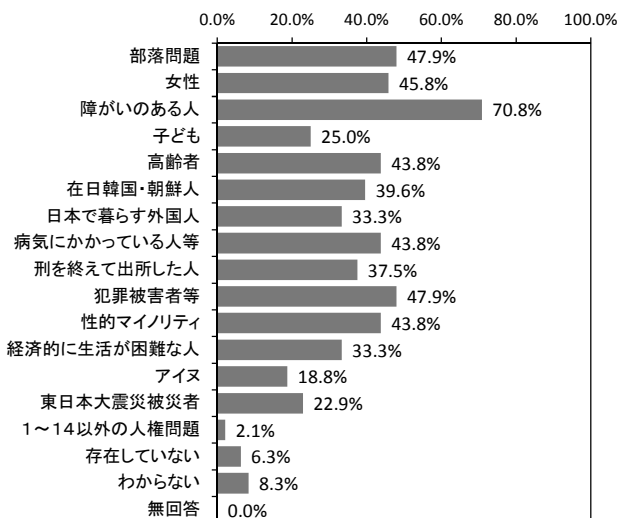
企業・団体職員



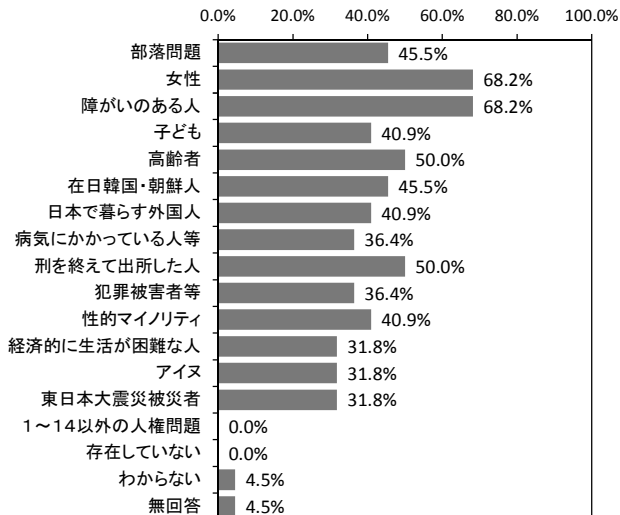
保育士・教員



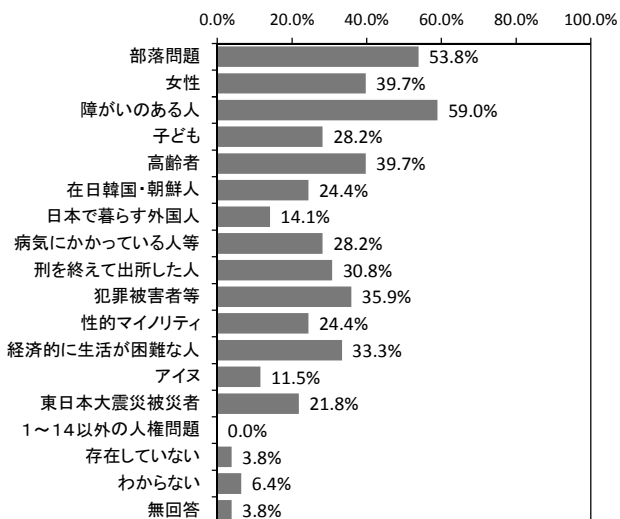
医療・福祉等関係者



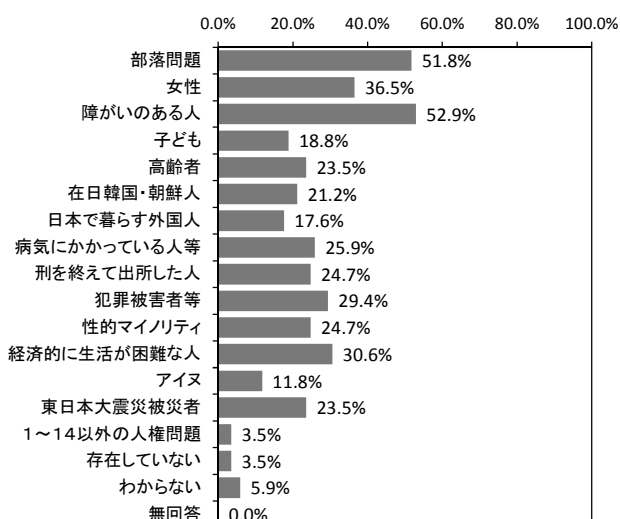
公務員



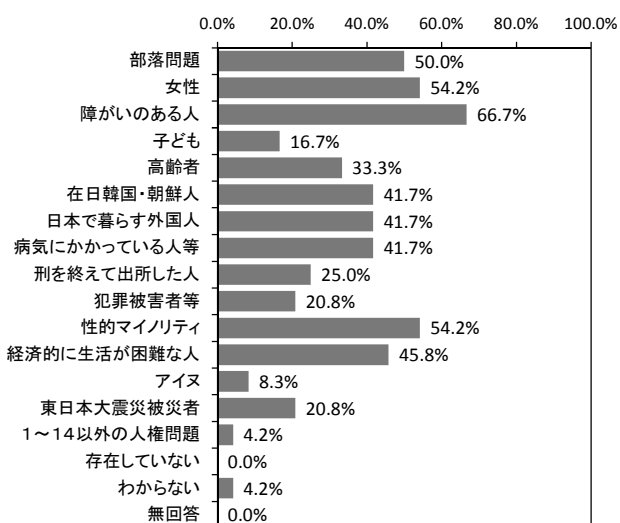
家事従事者



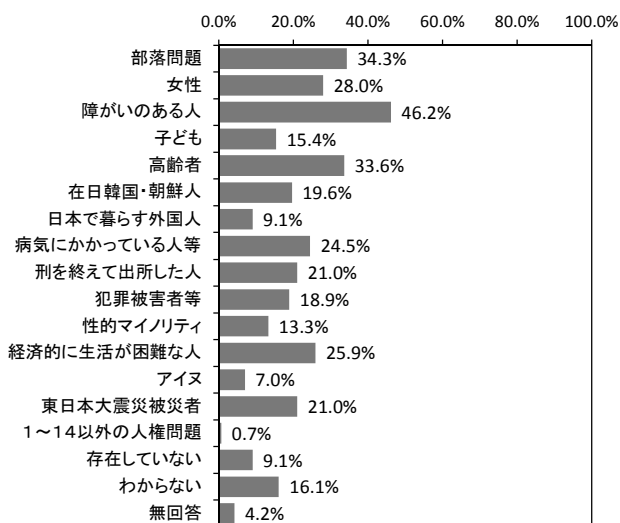
パート・アルバイト等



学生

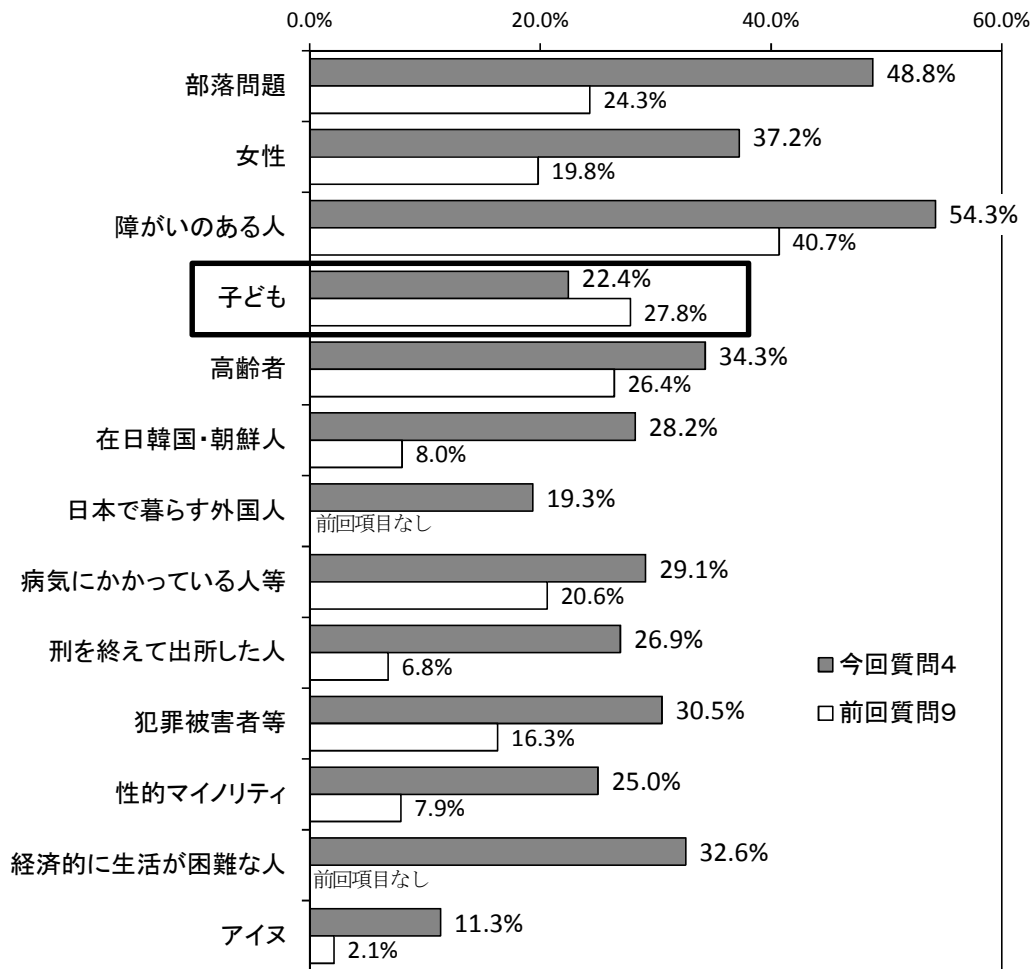


無職



- 全体では、「障がいのある人」54.3%が最も高く、「部落問題」、「女性」、「高齢者」、「経済的に生活が困難な人」、「犯罪被害者等」、「病気にかかっている人等」、「在日韓国・朝鮮人」、「刑を終えて出所した人」、「性的マイノリティ」、「子ども」、「東日本大震災被災者」、「日本で暮らす外国人」、「アイヌ」、「わからない」、「存在していない」、「それ以外の人権問題」の順である。
- 年代別では、次のような傾向、特徴がみられる。
 - ・ 50歳代以外は「障がいのある人」、50歳代は「部落問題」が最も高い。
 - ・ 「女性」は年代が高くなるにつれて割合が低くなる。
 - ・ 70歳以上は「高齢者」のみ40%を超えているが、それ以外は全体的に低い。また、「存在していない」、「わからない」が、他の年代よりも高い。
 - ・ 30ポイント以上差が開いたものは、「性的マイノリティ」（30歳代と70歳以上で44.0ポイント）、「女性」（20歳代と70歳以上で36.4ポイント）、「部落問題」（50歳代と70歳以上で34.3ポイント）、「日本で暮らす外国人」（30歳代と70歳以上で31.1ポイント）、「障がいのある人」（40歳代と70歳以上で30.1ポイント）である。
 - ・ どの年代も「アイヌ」が低い。
- 男女別では、ともに「障がいのある人」、「部落問題」が1番目、2番目に高い。男性は「経済的に生活が困難な人」、「女性」、「在日韓国・朝鮮人」と続き、女性は「女性」、「高齢者」、「犯罪被害者等」が続く。「女性」（10.8ポイント）、「高齢者」（9.5ポイント）、「性的マイノリティ」（9.2ポイント）、「病気にかかっている人等」（8.4ポイント）、「障がいのある人」（8.2ポイント）で差があり、いずれも女性の方が高い。
- 年代男女別では、次のような傾向、特徴がみられる。
 - ・ 20歳代男女は「病気にかかっている人等」、「高齢者」で20ポイント以上の差がある。「障がいのある人」、「経済的に生活が困難な人」、「女性」、「日本で暮らす外国人」も16ポイント前後の差がある。どの人権問題も女性の方が高い。
 - ・ 30歳代女性は「子ども」、「在日韓国・朝鮮人」、「部落問題」以外は、どれも年代男女中で最も高い。逆に、男性は全体的に低い傾向にあり、特に「高齢者」と「病気にかかっている人等」は、年代男女中で最も低い。男女で大きな差があり、特に「高齢者」、「女性」、「障がいのある人」は30ポイント以上、「病気にかかっている人等」、「性的マイノリティ」、「刑を終えて出所した人」、「犯罪被害者等」は20ポイント以上の差がある。
 - ・ 40歳代は男女で20ポイント以上差が開いたものはない。「子ども」、「女性」、「病気にかかっている人等」は女性の方が、「刑を終えて出所した人」は男性の方が、それぞれ15ポイント程度高い。
 - ・ 50歳代は「在日韓国・朝鮮人」は男性の方が20.3ポイント高く、「刑を終えて出所した人」は17.5ポイント、「女性」は14.1ポイント、女性の方が高い。
 - ・ 60歳代は男女であまり大きな差はない。
 - ・ 70歳以上はどの人権問題についても男性の方が高い。また、女性は「高齢者」と「病気にかかっている人等」以外、年代男女中で最も低い。男女で大きな差があるのは、「経済的に生活が困難な人」（25.7ポイント）、「障がいのある人」（17.2ポイント）、「部落問題」（14.8ポイント）。
- 職業等でみると、「刑を終えて出所した人」以外どの人権問題についても保育士・教員が最も高い。保育士・教員は「部落問題」が90.0%で突出しているが、職業に深くかかわる「子ども」は45.0%にとどまっている。また、職業等によって差はあるが、どの職業等も概ね「障がいのある人」、「部落問題」が高い。公務員は「部落問題」が低い。

<参考>※前回調査の質問9と比較



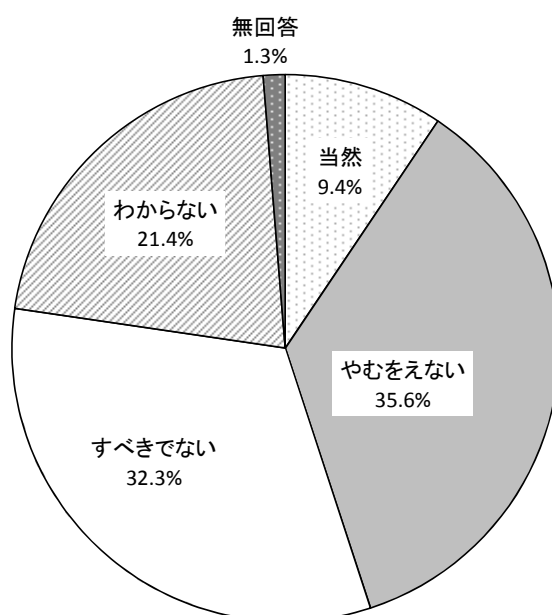
前回調査で「学習したいもの」を聞いたときには「子ども」が高かったが、今回のような質問では低い。

質問5-1 結婚のときに身元調査することを、あなたはどのように思いますか。(〇は1つ)

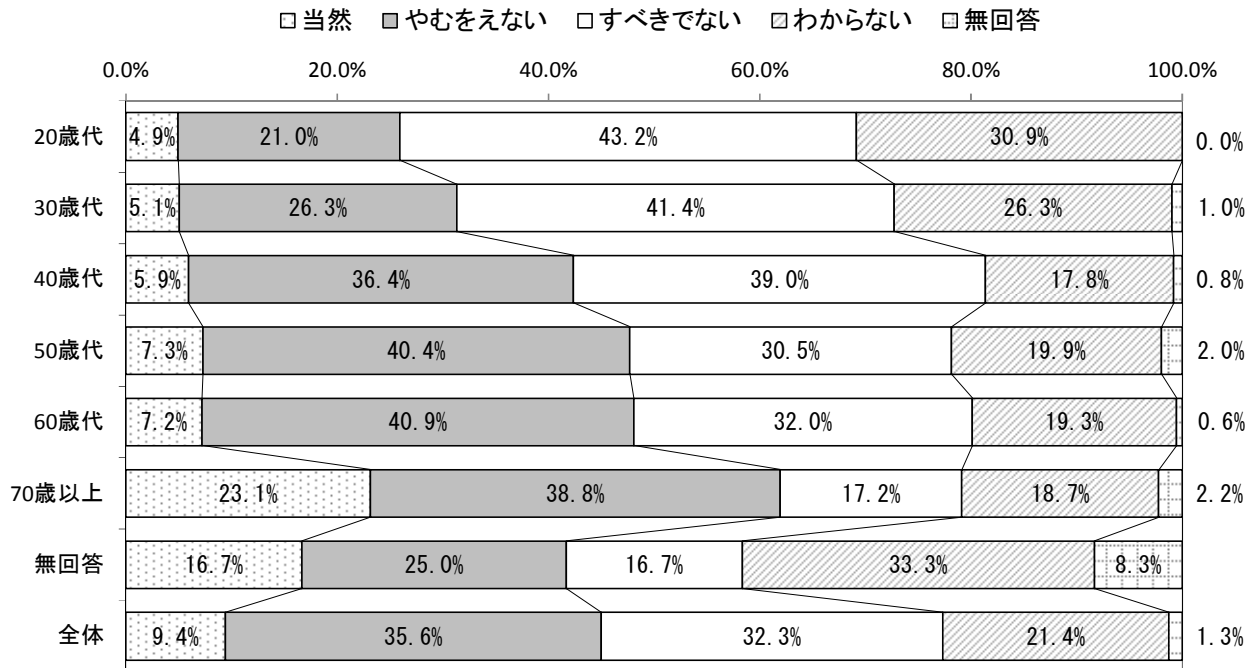
- 1 当然である
- 2 やむをえない
- 3 すべきでない
- 4 わからない

質問5-1		1. 当然		2. やむをえない		3. すべきでない		4. わからない		無回答		全体
		人数	%	人数	%	人数	%	人数	%	人数	%	
20歳代	男性	2	5.3	5	13.2	16	42.1	15	39.5	0	0.0	38
	女性	2	4.7	12	27.9	19	44.2	10	23.3	0	0.0	43
	計	4	4.9	17	21.0	35	43.2	25	30.9	0	0.0	81
30歳代	男性	3	7.5	9	22.5	14	35.0	14	35.0	0	0.0	40
	女性	2	3.4	17	28.8	27	45.8	12	20.3	1	1.7	59
	計	5	5.1	26	26.3	41	41.4	26	26.3	1	1.0	99
40歳代	男性	6	10.7	19	33.9	21	37.5	9	16.1	1	1.8	56
	女性	1	1.6	23	37.7	25	41.0	12	19.7	0	0.0	61
	無回答	0	0.0	1	100.0	0	0.0	0	0.0	0	0.0	1
	計	7	5.9	43	36.4	46	39.0	21	17.8	1	0.8	118
50歳代	男性	5	7.4	31	45.6	19	27.9	13	19.1	0	0.0	68
	女性	6	7.2	30	36.1	27	32.5	17	20.5	3	3.6	83
	計	11	7.3	61	40.4	46	30.5	30	19.9	3	2.0	151
60歳代	男性	6	7.7	31	39.7	24	30.8	16	20.5	1	1.3	78
	女性	6	6.0	42	42.0	34	34.0	18	18.0	0	0.0	100
	無回答	1	33.3	1	33.3	0	0.0	1	33.3	0	0.0	3
	計	13	7.2	74	40.9	58	32.0	35	19.3	1	0.6	181
70歳以上	男性	11	28.0	28	45.9	14	23.0	8	13.1	0	0.0	61
	女性	19	27.1	23	32.9	9	12.9	16	22.9	3	4.3	70
	無回答	1	33.3	1	33.3	0	0.0	1	33.3	0	0.0	3
	計	31	23.1	52	38.8	23	17.2	25	18.7	3	2.2	134
無回答	女性	0	0.0	0	0.0	0	0.0	2	100.0	0	0.0	2
	無回答	2	20.0	3	30.0	2	20.0	2	20.0	1	10.0	10
	計	2	16.7	3	25.0	2	16.7	4	33.3	1	8.3	12
全体	男性	33	9.7	123	36.1	108	31.7	75	22.0	2	0.6	341
	女性	36	8.6	147	35.2	141	33.7	87	20.8	7	1.7	418
	無回答	4	23.5	6	35.3	2	11.8	4	23.5	1	5.9	17
	計	73	9.4	276	35.6	251	32.3	166	21.4	10	1.3	776

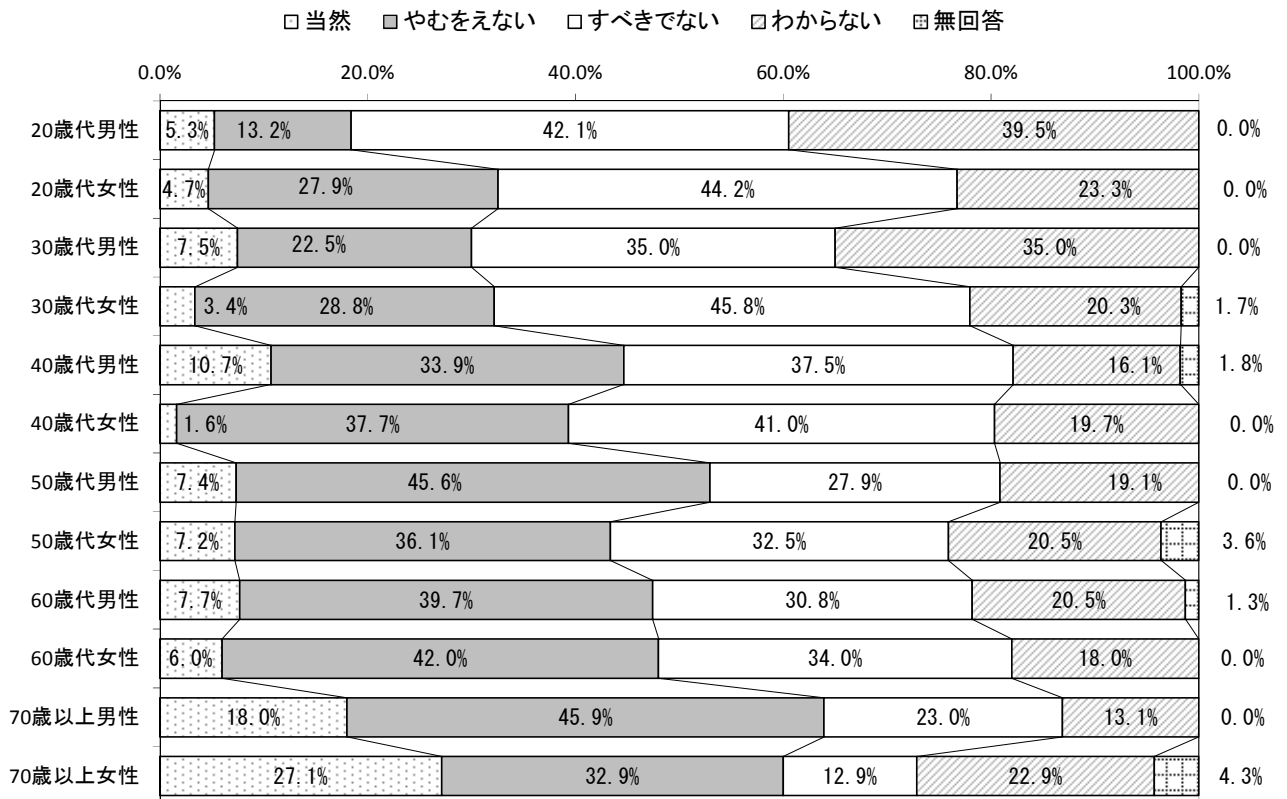
【全体】



【年代別】



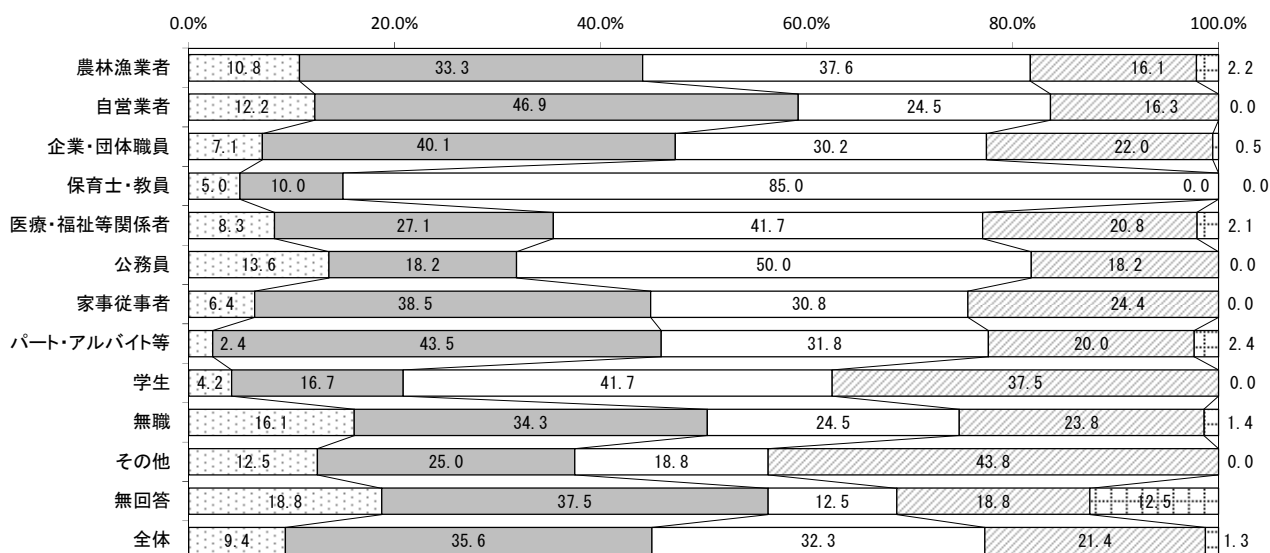
【年代男女別】



【職業別】

質問5-1 職業別	1. 当然		2. やむをえない		3. すべきでない		4. わからない		無回答		全体
	人数	%	人数	%	人数	%	人数	%	人数	%	
農林漁業者	10	10.8	31	33.3	35	37.6	15	16.1	2	2.2	93
自営業者	6	12.2	23	46.9	12	24.5	8	16.3	0	0.0	49
企業・団体職員	13	7.1	73	40.1	55	30.2	40	22.0	1	0.5	182
保育士・教員	1	5.0	2	10.0	17	85.0	0	0.0	0	0.0	20
医療・福祉等関係者	4	8.3	13	27.1	20	41.7	10	20.8	1	2.1	48
公務員	3	13.6	4	18.2	11	50.0	4	18.2	0	0.0	22
家事従事者	5	6.4	30	38.5	24	30.8	19	24.4	0	0.0	78
パート・アルバイト等	2	2.4	37	43.5	27	31.8	17	20.0	2	2.4	85
学生	1	4.2	4	16.7	10	41.7	9	37.5	0	0.0	24
無職	23	16.1	49	34.3	35	24.5	34	23.8	2	1.4	143
その他	2	12.5	4	25.0	3	18.8	7	43.8	0	0.0	16
無回答	3	18.8	6	37.5	2	12.5	3	18.8	2	12.5	16
全体	73	9.4	276	35.6	251	32.3	166	21.4	10	1.3	776

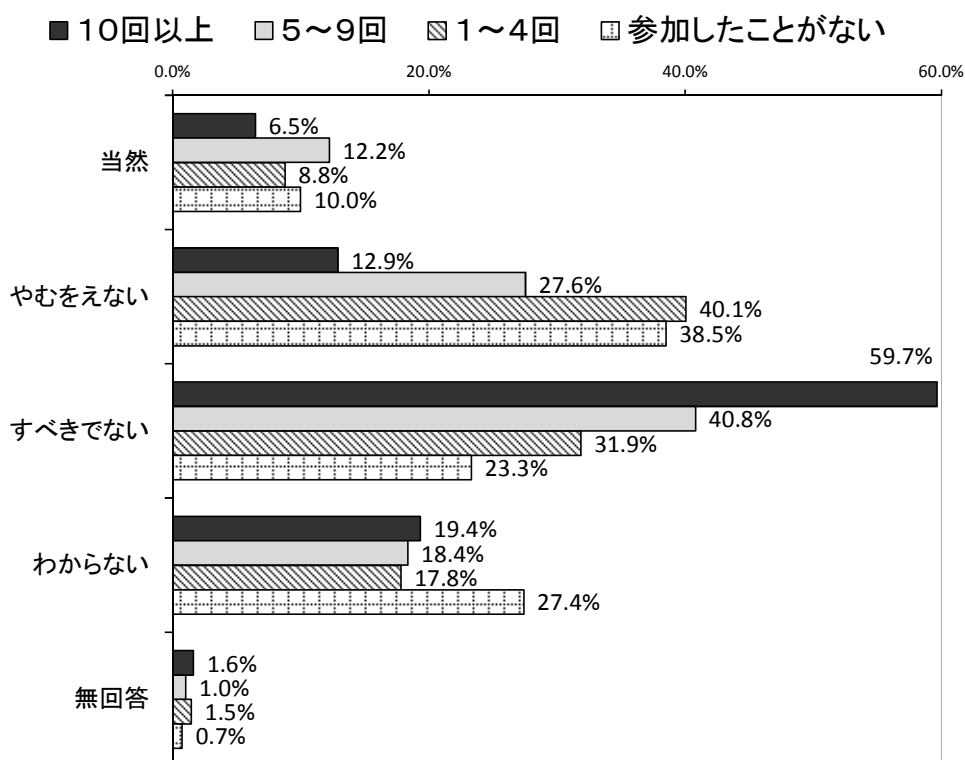
□当然 □やむをえない □すべきでない □わからない □無回答



- 全体では、「やむをえない」35.6%が最も高く、次いで「すべきでない」32.3%、「わからない」21.4%。「当然」9.4%と「やむをえない」を合わせると45.0%で、半数近くが身元調査を肯定・容認している。
- 年代別では、20歳代と30歳代は「すべきでない」が高いが、40歳代で「すべきでない」と「やむをえない」に差がなくなり、50歳代、60歳代で「やむをえない」が「すべきでない」を約10ポイント上回る。70歳以上は「当然」が他の年代よりも約16~18ポイント高く、「当然」と「やむをえない」を合計すると6割以上が身元調査を肯定・容認していることになる。
- 年代男女別でみると、20歳代は「当然」と「すべきでない」は男女であまり差はないが、「やむをえない」は女性の方が14.7ポイント、「わからない」は男性の方が16.2ポイント高い。30歳代も「わからない」は男性の方が15ポイント程度高い。30歳代女性は「すべきでない」が年代男女中最も高い。70歳以上女性は「当然」が約3割と高く、「すべきでない」が低い。70歳以上男性は「当然」と「やむをえない」の合計が約64%で、最も低い20歳代男性と約45ポイントの差がある。
- 職業等では、「すべきでない」は保育士・教員85.0%が突出している。「当然」は無職16.1%が最も高いが、「当然」と「やむをえない」を合計すると、自営業者が約60%で最も高く、無職とパート・アルバイト等が約45%~50%。

【質問5-1（身元調査をどう思うか）と質問6-1（研修等への参加回数）の関連】

質問5-1 \ 質問6-1	1. 当然		2. やむをえない		3. すべきでない		4. わからない		無回答		全体
	人数	%	人数	%	人数	%	人数	%	人数	%	
1. 10回以上	4	6.5	8	12.9	37	59.7	12	19.4	1	1.6	62
2. 5～9回	12	12.2	27	27.6	40	40.8	18	18.4	1	1.0	98
3. 1～4回	30	8.8	137	40.1	109	31.9	61	17.8	5	1.5	342
4. 参加したことがない	27	10.0	104	38.5	63	23.3	74	27.4	2	0.7	270
無回答	0	0.0	0	0.0	2	50.0	1	25.0	1	25.0	4



【質問5-1と質問6-1】

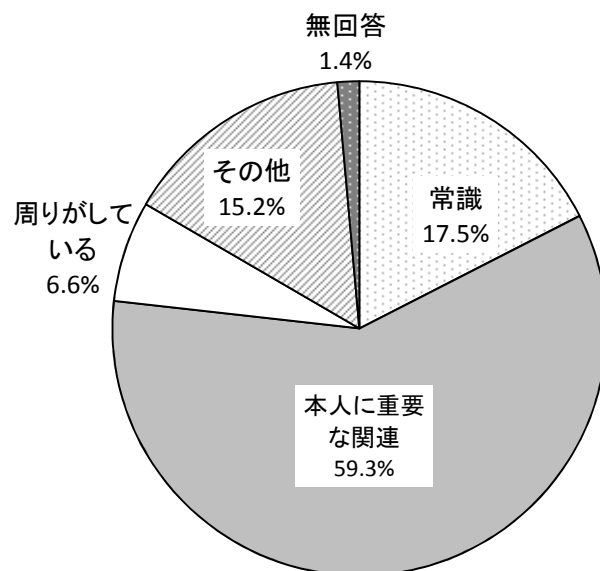
参加回数の増加に伴って「すべきでない」の割合が高くなっている。「10回以上参加」の人は「すべきでない」が6割に上る。「当然」と「やむをえない」をみると、0～4回の参加ではほとんど変化はない。

質問5-2 「当然である」「やむをえない」と答えた方にその理由をおたずねします。あなたの考えに近いものを選んでください。(〇は1つ)

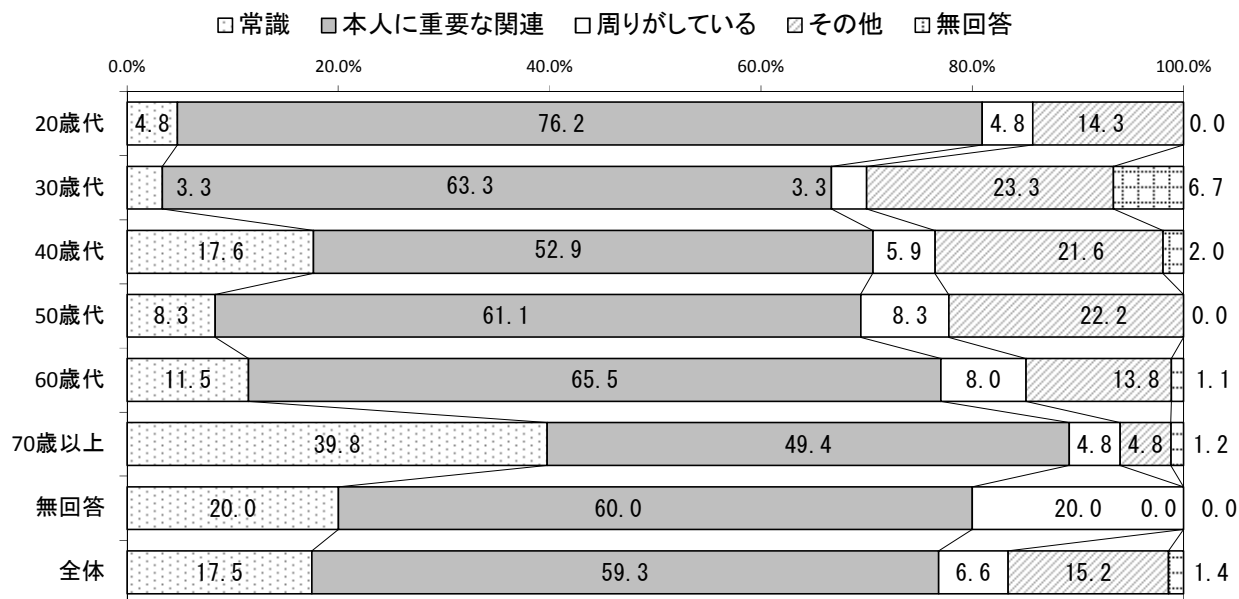
- 1 常識であるから
- 2 本人に重要な関連があるから
- 3 おかしいと思うが、周りがしているから
- 4 その他

質問5-2		1. 常識		2. 本人に重要な関連		3. 周りがしている		4. その他		無回答		全体
		人数	%	人数	%	人数	%	人数	%	人数	%	
20歳代	男性	0	0.0	4	57.1	0	0.0	3	42.9	0	0.0	7
	女性	1	7.1	12	85.7	1	7.1	0	0.0	0	0.0	14
	計	1	4.8	16	76.2	1	4.8	3	14.3	0	0.0	21
30歳代	男性	0	0.0	9	75.0	0	0.0	3	25.0	0	0.0	12
	女性	1	5.6	10	55.6	1	5.6	4	22.2	2	11.1	18
	計	1	3.3	19	63.3	1	3.3	7	23.3	2	6.7	30
40歳代	男性	5	20.0	13	52.0	2	8.0	4	16.0	1	4.0	25
	女性	4	16.0	13	52.0	1	4.0	7	28.0	0	0.0	25
	無回答	0	0.0	1	100.0	0	0.0	0	0.0	0	0.0	1
	計	9	17.6	27	52.9	3	5.9	11	21.6	1	2.0	51
50歳代	男性	1	2.8	24	66.7	3	8.3	8	22.2	0	0.0	36
	女性	5	13.9	20	55.6	3	8.3	8	22.2	0	0.0	36
	計	6	8.3	44	61.1	6	8.3	16	22.2	0	0.0	72
60歳代	男性	4	10.8	22	59.5	3	8.1	7	18.9	1	2.7	37
	女性	5	10.4	34	70.8	4	8.3	5	10.4	0	0.0	48
	無回答	1	50.0	1	50.0	0	0.0	0	0.0	0	0.0	2
	計	10	11.5	57	65.5	7	8.0	12	13.8	1	1.1	87
70歳以上	男性	12	28.0	22	56.4	2	5.1	3	7.7	0	0.0	39
	女性	20	47.6	18	42.9	2	4.8	1	2.4	1	2.4	42
	無回答	1	50.0	1	50.0	0	0.0	0	0.0	0	0.0	2
	計	33	39.8	41	49.4	4	4.8	4	4.8	1	1.2	83
無回答	無回答	1	20.0	3	60.0	1	20.0	0	0.0	0	0.0	5
	計	1	20.0	3	60.0	1	20.0	0	0.0	0	0.0	5
全体	男性	22	14.1	94	60.3	10	6.4	28	17.9	2	1.3	156
	女性	36	19.7	107	58.5	12	6.6	25	13.7	3	1.6	183
	無回答	3	30.0	6	60.0	1	10.0	0	0.0	0	0.0	10
	計	61	17.5	207	59.3	23	6.6	53	15.2	5	1.4	349

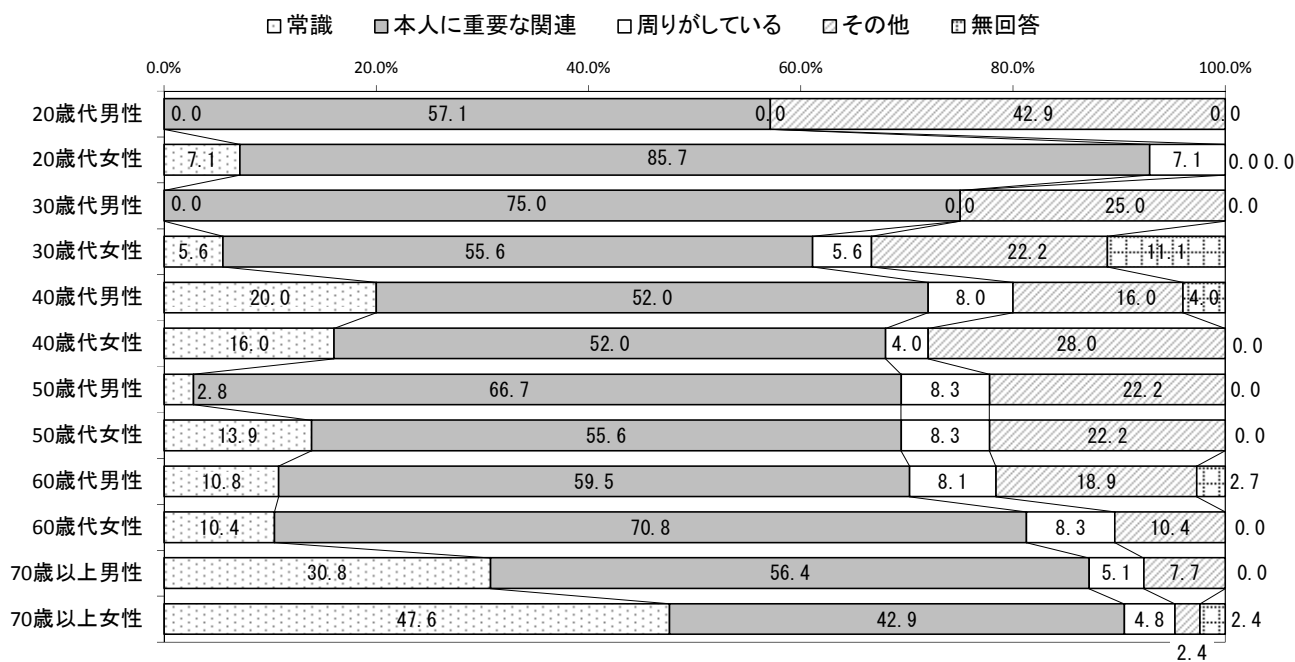
【全体】



【年代別】



【年代男女別】



- 全体では、「本人に重要な関連」59.3%が最も高い。「常識」は17.5%。
- 年代別では、どの年代も「本人に重要な関連」が最も高いが、70歳以上は「常識」が約4割と高い。30歳代～50歳代は「その他」が2割程度ある。
- 男女別では、大きな差はみられないが、「常識」は女性の方が少し高い。
- 年代男女別では、いずれも「本人に重要な関連」が高いが、70歳以上女性は「常識」47.6%が最も高く、「本人に重要な関連」を5ポイント程度上回る。70歳以上男性も「常識」が30.8%と高いが、同女性と16.8ポイントの差がある。